



A PONTE NORTE – COOPERATIVA DE ENSINO E DESENVOLVIMENTO DA RIBEIRA GRANDE, C.R.L

Casa do  
Arcano  
Místico

Outros  
Projetos/  
atividades

  
Escola  
Profissional  
da  
Ribeira  
Grande

**A PONTE NORTE**  
Cooperativa de Ensino e Desenvolvimento da  
C.R.L. **Ribeira Grande**



  
O.M.I.C.  
OBSERVATÓRIO MICROBIANO  
DOS AÇORES

  
OASA

  
Mar Açores Oriental  
ASSOCIAÇÃO DE DESPESQUEIROS E CULTIVO  
GAL

# PLANO DE ATIVIDADES E ORÇAMENTO PARA O ANO DE 2022

RIBEIRA GRANDE, DEZEMBRO DE 2021



## ÍNDICE

1. Introdução	2
2. Caracterização d'A Ponte Norte Cooperativa de Ensino e Desenvolvimento da Ribeira Grande, CRL	3
3. Objetivos do Plano de Atividades e Orçamento	5
4. Descrição Geral do Plano de Atividades para 2022	6
4.1. Escola Profissional da Ribeira Grande - EPRG	7
4.2. Outras atividades / Projetos para o ano 2022	13
4.3. Observatório Astronómico de Santana - OASA	14
4.4. Observatório Microbiano dos Açores - OMIC	25
4.5. GAL Pescas	51
5. Quantificação Geral do Plano de Atividades para 2022	54
6. Orçamento	57
6.1. Demonstração de Resultados Previsional	57
7. Considerações finais	60
Data e Assinatura	
Anexo I – Preçário OASA 2022	
Anexo II – Preçário OMIC 2020	



---

**A PONTE NORTE – COOPERATIVA DE ENSINO E DESENVOLVIMENTO DA RIBEIRA GRANDE, C.R.L**

**1. INTRODUÇÃO**

O Plano de Atividades e Orçamento para o ano 2022 descreve as atividades planeadas a desenvolver, nas suas várias valências para o ano 2022, bem como a sua cabimentação e orçamentação, de forma clara e simples.

A Ponte Norte – Cooperativa de Ensino e Desenvolvimento da Ribeira Grande, C.R.L. assume-se como uma cooperativa de ensino, possuindo ainda responsabilidade na organização de atividades que promovam o desenvolvimento do concelho de Ribeira Grande.

A política de desenvolvimento do concelho comitente à “A Ponte Norte, CRL.” direciona a sua intervenção para os seguintes domínios:

- i. Organizar e implementar ações de caráter formativo e de valorização profissional dos Recursos Humanos existentes na ilha de São Miguel, com enfoque no concelho de Ribeira Grande e;
- ii. Promover atividades âncora e que sejam estruturantes para o desenvolvimento sustentável do concelho de Ribeira Grande.

Face ao anteriormente exposto, o Plano de Atividades e Orçamento para 2022, pretende executar um conjunto de ações que garantem o cumprimento dos objetivos e metas d’ A Ponte Norte, C.R.L., tendo em vista o desenvolvimento sustentável e estratégico da mesma, sem descuidar a rigorosa gestão e eficiente utilização dos recursos disponíveis.



## A PONTE NORTE – COOPERATIVA DE ENSINO E DESENVOLVIMENTO DA RIBEIRA GRANDE, C.R.L

### 2. CARACTERIZAÇÃO D'A PONTE NORTE, C.R.L.

"A Ponte Norte – Cooperativa de Ensino e Desenvolvimento da Ribeira Grande, CRL" foi constituída no dia 10 de outubro de 2014, pela vontade expressa de oito entidades de caráter público e privado que se uniram em torno de uma causa principal: o desenvolvimento da atividade de ensino na Escola Profissional da Ribeira Grande.

Como segunda grande orientação deste manifesto cooperativo, as entidades concelhias acordaram igualmente, visar a promoção e o apoio a atividades enquadradas no âmbito da cultura, do turismo, do desporto e de outras atividades em geral que, envolvessem o desenvolvimento do concelho de Ribeira Grande.

"A Ponte Norte, CRL." tem a sua sede na rua Nossa Senhora de Fátima, n.º 36, Vila de Rabo de Peixe, concelho de Ribeira Grande, e possui um capital social de 5 000 euros, subscritos em títulos de valor nominal de cinquenta euros, sendo constituída pelos seguintes membros cooperadores:

- i. Município de Ribeira Grande (2 200€);
- ii. Associação Humanitária dos Bombeiros Voluntários da Ribeira Grande (400 €);
- iii. Associação Agrícola de São Miguel (400 €);
- iv. Clube Naval de Rabo de Peixe (400 €);
- v. Cooperativa Agrícola Costa Norte, CRL (400 €);
- vi. Santa Casa da Misericórdia da Ribeira Grande (400 €);
- vii. Santa Casa da Misericórdia do Divino Espírito Santo da Maia (400 €);
- viii. Terre Verde – Associação de Produtores Agrícolas dos Açores (400 €).

A estrutura dos órgãos sociais da cooperativa é definida da seguinte forma:

- i. Mesa de Assembleia-Geral;
- ii. Conselho Fiscal;
- iii. Direção.

Os membros integrantes desses órgãos são os seguintes:

- i. Mesa da Assembleia-Geral
  - a. Presidente: Município de Ribeira Grande;
  - b. Vice-Presidente: Associação Agrícola de São Miguel.
- ii. Conselho Fiscal
  - a. Presidente: Associação Humanitária dos Bombeiros Voluntários da Ribeira Grande;
  - b. Vogal: Cooperativa Agrícola Costa Norte, CRL;
  - c. Vogal: Santa Casa da Misericórdia do Divino Espírito Santo da Maia.



## A PONTE NORTE – COOPERATIVA DE ENSINO E DESENVOLVIMENTO DA RIBEIRA GRANDE, C.R.L

Mais, segundo os Estatutos da Cooperativa foram empossados a constituírem o órgão diretivo para o quadriénio 2021/2025, as seguintes pessoas:

- i. Presidente de Direção: João Paulo Melo Dâmaso Moniz;
- ii. Vogal de Direção: Davide Manuel Afonso Camboia;
- iii. Vogal da Direção: Anália da Conceição Tavares Sousa.

A estrutura organizativa de “A Ponte Norte” é apresentada no organograma seguinte:

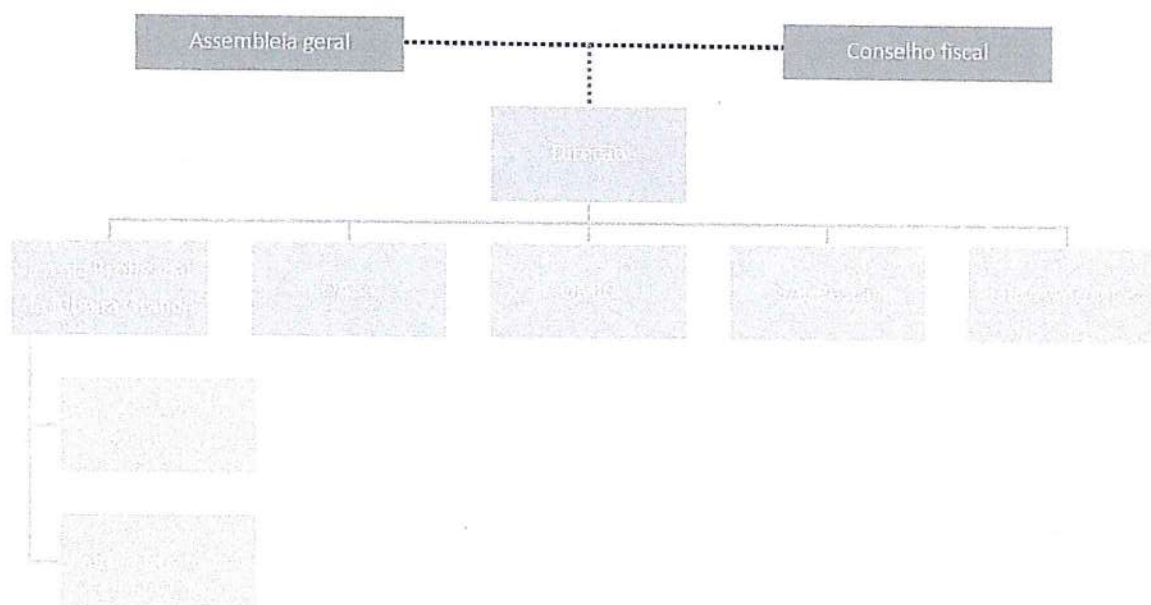


Figura 1 – Organograma d’A Ponte Norte – Cooperativa de Ensino e Desenvolvimento da Ribeira Grande, CRL

É com esta organização que “A Ponte Norte, CRL” obtém forma jurídica e intervém nas diversas áreas comitentes já descritas, laborando diariamente para que “A Ponte Norte, C.R.L.” e os seus cooperadores consigam obter os resultados esperados e atinjam a prossecução dos fins estatutários.



---

**A PONTE NORTE – COOPERATIVA DE ENSINO E DESENVOLVIMENTO DA RIBEIRA GRANDE, C.R.L**

---

**3. OBJETIVOS DO PLANO DE ATIVIDADES E ORÇAMENTO**

No seguimento do disposto na alínea a), do artigo 23.º, dos Estatutos d'A Ponte Norte, C.R.L., publicado em Jornal Oficial a 3 de janeiro de 2017, a Direção apresenta aos membros cooperadores, o Plano de atividades e Orçamento para o exercício de 2022, sublinhando-se os seguintes eixos:

- i. Cumprir com a disposição legal estatutária, nomeadamente a de os Cooperadores apreciarem e votarem o Plano de Atividades e Orçamento para o exercício seguinte;
- ii. Sendo um documento legal previsional, o Plano de Atividades e Orçamento traduz-se num documento onde retratará com transparência e clareza a gestão da instituição para o curto prazo;
- iii. Sendo um documento previsional estratégico, o Plano de Atividades e Orçamento para o exercício de 2022 define uma agregação uniforme dos cooperadores para a situação geral da instituição, ou seja, cada Cooperador compromete-se com a gestão e a estratégia definida para o ano em causa.

Resumindo, o Plano de Atividades e Orçamento para o exercício de 2022, é um documento agregador e transparente, elaborado pela Direção d'A Ponte Norte, C.R.L., com vista a proceder à definição de uma estratégia de desenvolvimento, motivada a combater os desafios e a engrandecer a instituição e o concelho de Ribeira Grande no panorama local e regional.



---

## A PONTE NORTE – COOPERATIVA DE ENSINO E DESENVOLVIMENTO DA RIBEIRA GRANDE, C.R.L

---

### 4. DESCRIÇÃO GERAL DO PLANO DE ATIVIDADES PARA 2022

A Cooperativa “A Ponte Norte, C.R.L.”, para o ano 2022, irá continuar a programar, a desenvolver e a executar as atividades das suas diversas valências e realizará ainda prestações de serviços, enquadradas nos seus objetivos estatutários.

A valência “Escola Profissional da Ribeira Grande” (EPRG) continuará com o objetivo principal e primário: o da formação profissional dos jovens da Ribeira Grande e concelhos limítrofes; bem como o da valorização dos recursos humanos da ilha de São Miguel.

As valências, compostas pelos Centros de Ciência, nomeadamente o Observatório Astronómico de Santana (OASA) e o Observatório Microbiano dos Açores (OMIC), ambos financiados pelo Governo Regional dos Açores, continuarão a merecer a atenção da Cooperativa, no acompanhamento e operacionalização da respetiva gestão, de forma a continuarem a oferecer um serviço de excelência à comunidade onde se inserem, bem como a quem nos visita. Estes dois Centros de Ciência, são organismos públicos de gestão privada, que contribuem para a afirmação da Cooperativa no contexto da inovação e da ciência viva regional.

No que respeita ao “Gabinete de Ação Local das Pescas” (GAL Pescas) a Cooperativa continua com a responsabilidade de exercer as funções de entidade gestora, continuando a incorporar uma equipa técnica local (ETL) que continuará a gerir e a operacionalizar os fundamentos aprovados na candidatura do programa para o desenvolvimento da Estratégia de Desenvolvimento Local (EDL) Mar Açores Oriental.

Na valência “Outros Projetos”, a Cooperativa tem vindo paulatinamente a ganhar dimensão na sua atividade, sendo os mesmos considerados um fundamento importante na formação, não só pedagógica, mas também sociocultural dos jovens e do concelho da Ribeira Grande em geral, sendo estes projetos encarados como um meio de angariação de fundos e diversificação da atividade principal.

Ao que tudo parece indicar, o ano de 2022 será ainda fustigado pela pandemia de COVID-19, no entanto será também marcado pela recuperação e continua expansão de direitos, liberdades e garantias que, até então foram restringidos. Espera-se, por isto um ano com recuperação gradual, situação refletida no presente plano de atividades, dentro da atual conjuntura.

Em termos orçamentais, o presente documento pretende dar continuidade ao trabalho desenvolvido nos anos anteriores, nomeadamente no que respeita à eficiente aplicação dos recursos disponíveis.

O Plano de Atividades e Orçamento para o exercício de 2022, nos momentos de incerteza pandémica em que nos inserimos, apresenta inúmeros desafios e exige elevados níveis de competência e interação entre todas as equipas de colaboradores, bem como dos agentes internos e externos da Cooperativa.



## A PONTE NORTE – COOPERATIVA DE ENSINO E DESENVOLVIMENTO DA RIBEIRA GRANDE, C.R.L

### 4.1. ESCOLA PROFISSIONAL DA RIBEIRA GRANDE - EPRG

A Escola Profissional da Ribeira Grande possui como primordial objetivo, promover uma formação de qualidade, nomeadamente no que respeita à preparação dos formandos para o futuro e por consequência, na inserção e progressão destes formandos no mercado de trabalho.

Neste sentido, as aulas da componente tecnológica e práticas são fundamentais, pelo facto de contribuírem para a motivação e para o interesse pela área, mas também por constituir bases elementares no processo de aprendizagem e respetiva evolução.

São igualmente essenciais, as parcerias a realizar com as instituições e empresas, quer do concelho, quer fora deste, levando a escola para “fora” da sua sede.

A Escola preocupa-se em desenvolver uma formação de qualidade, que possa contribuir como elo de ligação para o sucesso, ou seja preocupa-se em construir uma ponte para o mercado de trabalho e consequente melhoria das condições de vida do formando e do meio onde se insere.

Assim, a EPRG assume-se, como uma intermediária entre a Direção Regional da Educação, a Direção Regional da Qualificação Profissional e Emprego, os formandos e os desempregados inscritos na agência de emprego (no caso dos cursos REACTIVAR), uma vez que permitirá, autorizados os cursos, desenvolver ações formativas que possibilitarão os formandos obterem o 9º e o 12º ano.

A complementar o desenvolvimento curricular, a Cooperativa continua a privilegiar, o envolvimento dos formandos nos projetos em que a escola concorre, bem como nas atividades a desenvolver, uma vez que as mesmas constituem um contributo para o enriquecimento profissional e pessoal dos formandos.

Formar os nossos jovens e os nossos cidadãos, não só é uma responsabilidade social, como também é um ato de cidadania, de educação e de melhoria da qualidade de vida futura dos cidadãos.

Assim, para o ano de 2022, essa a Direção d’A Ponte Norte C.R.L. prevê ministrar as seguintes ofertas formativas:

Quadro I - Tipologia Profissional

Operação	Ações Formativas	Ano Letivo
10-5571-FSE-000118	Técnico de Receção	3º ano
	Técnico Comercial	3º ano
10-5571-FSE-000182	Tecnico de Apoio Família e á comunidade	1º ano
	Tecnico de secretariado	1.º ano
10-5571-FSE-000181	Técnico Auxiliar de Saúde	2º e 3º anos
	Técnico Comercial	2º e 3º anos
CMRG vs AASM	Técnico em Agropecuária	2º e 3º anos
Op. Substituição Op.118	Turma A	1º ano
	Turma B	1º ano



**A PONTE NORTE – COOPERATIVA DE ENSINO E DESENVOLVIMENTO DA RIBEIRA GRANDE, C.R.L**

**Quadro II - Tipologia Formação Modular**

Operação	Ações Formativas	Ano
08-3524-FSE-000073	28 Ações de Formação Modulares	2022

**Quadro III - Tipologia Form.Açores**

Operação	Ações Formativas	Ano
DREQP	428 Horas de Formação	2022

**Quadro IV - Tipologia Cursos ABC**

Operação	Ações Formativas	Ano
Rede Valorizar	B1 – 252 horas de formação	2022
	B2 – 300 horas de formação	
	B3 – 300 horas de formação	

**Quadro V - Tipologia FEAMP - MAR2020**

Operação	Ações Formativas	Ano
DR Pescas	120 Horas de Formação	2022

**Quadro VI - Tipologia - Formação de Ativos - Formadores**

Operação	Ações Formativas	Ano
Formação Inicial de Formadores	180 Horas de Formação	2022

**Quadro VII - Tipologia - Formação de ativos - Oficinas TIC**

Operação	Ações Formativas	Ano
Formação TIC – Oficina TIC SCMRG	217 Horas de Formação	2022
Formação TIC – Oficina TIC R. Peixe	217 Horas de Formação	2022

Complementando os cursos profissionais, as ações modulares e as formações específicas acima descritas, a EPRG tem como objetivo também desenvolver durante o ano 2022 os seguintes projetos:

i. Projeto Eco-Escolas:

Este Programa educativo internacional é promovido pela Fundação para a Educação Ambiental (*Foundation for Environmental Education - FEE*) cuja secção portuguesa é a Associação Bandeira Azul da Europa (ABAE) e tem o apoio de vários parceiros que colaboram em financiamentos específicos de diferentes atividades, nomeadamente os concursos.

ii. Parlamento dos Jovens:

Programa aprovado pela Resolução n.º 42/2006, de 2 de junho, é uma iniciativa da Assembleia da República, dirigida aos jovens dos 2.º e 3.º ciclos do ensino básico e do ensino secundário,



**A PONTE NORTE – COOPERATIVA DE ENSINO E DESENVOLVIMENTO DA RIBEIRA GRANDE, C.R.L**

de escolas do ensino público, privado e cooperativo do Continente, das Regiões Autónomas e dos círculos da Europa e de Fora da Europa. Tem como principais objetivos:

- a) Educar para a cidadania, estimulando o gosto pela participação cívica e política;
- b) Dar a conhecer a Assembleia da República, o significado do mandato parlamentar, as regras do debate parlamentar e o processo de decisão do Parlamento, enquanto órgão representativo de todos os cidadãos portugueses;
- c) Incentivar a reflexão e o debate sobre um tema, definido anualmente;
- d) Sublinhar a importância da sua contribuição para a resolução de questões que afetam o seu presente e o futuro individual e coletivo, fazendo ouvir as suas propostas junto dos órgãos do poder político.

iii. “Programa Academia Empreendedora”:

Projeto aplicado às escolas da Região Autónoma dos Açores com o objetivo de incentivar os alunos e professores para a adoção de um novo espírito de iniciativa e dinamismo que expanda os seus horizontes futuros. Trata-se de um programa de Educação em Empreendedorismo que tem como objetivo despertar e incentivar nos professores e nos alunos dos Açores o potencial empreendedor e a possibilidade de poder controlar o seu futuro, permitindo, a longo prazo, criar o seu próprio emprego e contribuir, simultaneamente, para a política ativa de emprego e para a criação de riqueza na Região.

iv. Plano de saúde escolar

Programa Aprovado no âmbito do Plano Regional de Saúde, em parceria com a Direção Regional da Juventude e Direção Regional da Educação, o qual tem como principal intuito de implementar medidas que terão como objetivo diminuir os comportamentos de risco relacionados com a saúde nos adolescentes e jovens das escolas da Região Autónoma dos Açores, contribuindo, a longo prazo, para uma melhor saúde para todos.

v. Prevenção de Comportamentos de Risco

A Escola tem, cada vez mais, uma maior importância na vida dos seus alunos/formandos. As salas de aulas são, muitas vezes, espaços onde os alunos/formandos espelham as suas atitudes e comportamentos, fruto de situações vivenciadas em casa e para as quais não obtiveram o apoio necessário.

Educação é, por isso, muito mais do que ensinar/transmitir conteúdos disciplinares. Segundo Delors, a educação deve contribuir para o desenvolvimento total da pessoa – espírito e corpo, inteligência, sensibilidade, sentido estético, responsabilidade pessoal, espiritual.

Assim sendo, a escola tem a missão de formar cidadãos e ajudar na promoção da construção de saberes, competências, valores e atitudes para a vida em sociedade. A sociedade é hoje



## A PONTE NORTE – COOPERATIVA DE ENSINO E DESENVOLVIMENTO DA RIBEIRA GRANDE, C.R.L

caracterizada por uma grande diversidade de indivíduos que convivem e partilham espaços comuns, sendo um desses espaços a escola.

Com o presente projeto pretende-se dotar os jovens de competências pessoais e sociais e, simultaneamente, pretende-se que adotem estilos de vida saudáveis mantendo-se afastados de comportamentos de risco.

É com este intuito que a EPRG propõe desenvolver ao longo do presente ano letivo atividades no sentido de proporcionar aos formandos momentos de reflexão que lhes possibilite uma melhor formação pessoal, social e consequentemente profissional, centrando-se em determinadas problemáticas/temáticas:

- a) Direitos dos consumidores;
- b) Violência doméstica;
- c) Violência no namoro;
- d) Igualdade de género;
- e) Discriminações;
- f) Prevenção da violência e Bullying;
- g) Direitos Humanos;
- h) Educação e segurança rodoviária.

### vi. Escola+ solidária

A Escola Profissional da Ribeira Grande, durante o ano letivo desenvolverá ações de sensibilização solidárias, de modo a angariar diversos tipos de bens com o fim de apoiar diferentes instituições do concelho e/ou famílias mais carenciadas.

Com este projeto, a Escola Profissional da Ribeira Grande pretende incentivar, nos formandos, a prática da solidariedade e voluntariado, valorizar a interajuda e a cooperação, proporcionar oportunidades de reconhecimento das capacidades e competências dos formandos/participantes, fomentar o dinamismo e interesse na promoção de uma cidadania plena e promover uma maior articulação entre escola e comunidade.

### vii. Erasmus Mais

Pretende remover barreiras artificiais entre os vários tipos de ações e projetos, promovendo novas ideias, atraindo novos intervenientes do mundo do trabalho e da sociedade civil, e estimulando novas formas de cooperação, para desenvolver o capital humano e social dentro e fora da Europa. São principais objetivos de o programa promover o desenvolvimento de uma Europa do conhecimento, a todos os níveis da educação e formação, contribuir para a internacionalização e a excelência do ensino e formação na União Europeia, incentivando a criatividade, a inovação e o espírito empreendedor, e promovendo a igualdade, a coesão social e a cidadania ativa.



Quanto às atividades, prevêem-se desenvolver, entre outras, as seguintes:

- i. Visitas de estudo a várias entidades relacionadas com as áreas dos cursos, como por exemplo: Lar de Idosos, Centros de Dia; Biblioteca e Arquivo; explorações Agrícolas, Hotéis, entre outras entidades;
- ii. Sessões de esclarecimento e/ou sessões de sensibilização, em colaboração com a DRJ, DREQP, a ACRA, a UMAR, a USISM, a CRESAÇOR, entre outros, sobre temas de variada índole: alimentação saudável, higiene pessoal e saúde, bullying; construção de relações saudáveis/prevenção da violência no namoro; promoção e construção de uma autoestima positiva; distúrbios alimentares – bulimia versus anorexia; prevenção do consumo de substâncias psicoativas; métodos e hábitos de estudo; gestão da ansiedade em momentos de avaliação; gestão de conflitos e resolução de problemas; trabalho em equipa: comunicação e relação interpessoal; procura ativa de emprego: construção do currículo, carta de apresentação, entrevista e qualidades de um bom profissional;
- iii. Animação de rua alusiva a várias épocas festivas;
- iv. Participação nas comemorações para a Igualdade (Dia Municipal da Igualdade);
- v. Comemoração do Halloween (concurso de abóboras);
- vi. Desenvolvimento de uma campanha solidária de Natal;
- vii. Rastreio e cálculo do IMC aos alunos do 1º ano (realizado pela Enfermeira Pilar Simões e pela Nutricionista Cristina Estrela);
- viii. Participação no cantar às estrelas;
- ix. Comemoração do St. Valentine's Day;
- x. Animação do Baile de Carnaval dos idosos em parceria com a CMRG;
- xi. Participação na Festa da Flor;
- xii. Colaboração e participação na Edição da Feira de Segurança Infantil;
- xiii. Participação nas Marchas de São Pedro;
- xiv. Atividade de fim de ano letivo.

É de referir que a EPRG tem vindo a alargar o seu campo de atuação, aumentando o número das formações de ativos homologadas pela Direção Regional do Emprego e Qualificação Profissional (DREQP). Deste modo, a escola realizará um conjunto de formações de ativos (28 ações), em parceria com a DREQP, centradas em dois sectores considerados fundamentais para a Região: Turismo e a agropecuária.

Além disso, tendo em conta a relevância deste tipo de formações para o desenvolvimento profissional e pessoal de cada um, as ações realizar-se-ão em diferentes locais do concelho, para além da cidade da Ribeira Grande, de modo a promover uma descentralização e, conseqüentemente, ceder uma oportunidade a todos os munícipes, quer os da zona nascente, quer os da zona poente.



## **A PONTE NORTE – COOPERATIVA DE ENSINO E DESENVOLVIMENTO DA RIBEIRA GRANDE, C.R.L**

Relativamente ao futuro, é intuito da escola continuar a trabalhar para a alargar o seu campo de ação, trilhando novos caminhos. Exemplo disso são os Cursos de especialização Tecnológica (CET), em relação aos quais, se vai iniciar o processo de homologação.

O CET é uma formação pós-secundária não superior que visa conferir qualificação do nível 5, de acordo com a Portaria n.º 782/2009, de 23 de julho, que define os níveis de qualificação de acordo com o Quadro Nacional de Qualificações (QNQ). Este tipo de qualificação profissional é obtido através da conjugação de uma formação secundária, geral ou profissional, com uma formação técnica pós-secundária, e caracteriza-se por:

- i. Ser uma formação técnica de alto nível;
- ii. Resultar numa qualificação que inclui conhecimentos e capacidades de nível superior;
- iii. Possibilitar a aquisição de capacidades e conhecimentos que permitam, através deles assumir, de forma geralmente autónoma ou de forma independente, responsabilidades de conceção e ou de direção e ou de gestão.

Paralelamente ao processo de homologação que se vai iniciar, conforme descrito no anteriormente, a EPRG, pretende despertar o sentido europeu nos formandos, proporcionando-lhes uma formação/estágio fora da sua zona de conforto, o que lhes permitirá uma preparação sólida para o mercado de trabalho. Neste sentido, será desenvolvida uma candidatura no âmbito do programa Erasmus mais, projeto, que, a ser aprovado, constitui uma mais-valia para a EPRG pelo facto de projetar a mesma a nível internacional.

Uma vez que a Escola se situa na Região Autónoma dos Açores, uma região ultraperiférica da Europa, a EPRG pretende aproveitar este tipo de projeto para "sair da caixa" ("*get out of the box*") e, em simultâneo, proporcionar uma experiência muito profícua quer para os formandos, quer para os formadores.

Importa ainda referir que se pretende retomar o trabalho desenvolvido "fora de portas", nomeadamente com a comunidade local, logo que a situação pandémica o permita, envolvendo as várias instituições do concelho. Este é um aspeto fundamental e que pretende consolidar ao longo do ano 2022.

Como tem sido habitual, a direção da Cooperativa tem uma atenção especial na valência da Escola Profissional da Ribeira Grande, organização âncora do plano de atividades para o exercício de 2022, nomeadamente através da formação profissional e da valorização de recursos humanos, de modo a obter a sustentabilidade económico-financeira.

Em relação à política regional de educação e valorização profissional, prevê-se numa mudança de paradigma no que respeita ao ensino profissional, nomeadamente no que respeita ao investimento e aumento do número de cursos profissionais. Neste sentido, a direção da Escola Profissional da Ribeira Grande, encontra-se empenhada e desenvolverá os seus melhores esforços, no sentido de, junto da tutela regional, conseguir aumentar a oferta formativa para 2021/2022, nomeadamente nos cursos profissionais,



## **A PONTE NORTE – COOPERATIVA DE ENSINO E DESENVOLVIMENTO DA RIBEIRA GRANDE, C.R.L**

nos cursos Reativar e nos cursos de Formação Modular, de forma a reduzir o número de jovens que ainda ficam sem colocação no concelho, por não conseguirem vaga na EPRG.

Paralelamente à formação profissional tutelada pelo Fundo Social Europeu (FSE), a direção da Cooperativa, conforme já referido, irá ministrar diversas ações formativas direcionadas para a valorização de recursos humanos das empresas/institutos e ações de formação direcionadas a adultos, principalmente, em áreas já identificadas e que necessitam de uma contínua e eficaz aplicação do conhecimento.

A “Formação Pedagógica Inicial de Formadores”, com 90 horas de formação, continua a ser um importante fator de valorização dos recursos humanos disponíveis e garante a renovação das quotas disponíveis de formadores aptos a ministrarem formação profissional no concelho, razão pela qual continuará a ser uma aposta clara da atual direção.

Por fim, o a direção d’A Ponte Norte, C.R.L. pretende disponibilizar formação profissional e de valorização de recursos humanos, direcionados a entidades públicas ou semipúblicas que estejam interessadas a colaborar com a EPRG.

### **4.2. OUTRAS ATIVIDADE/ PROJETOS PARA O ANO 2022**

A direção d’A Ponte Norte, C.R.L. desde a sua constituição, tem desenvolvido inúmeros projetos e atividades relacionadas com o desenvolvimento do Concelho da Ribeira Grande, e já demonstrou credibilidade, capacidade de planeamento e de execução, razão pela qual este desígnio continua vincado na esfera das atividades a desenvolver.

Com uma estrutura capaz tecnicamente e com competência demonstrada ao longo vários anos de existência, é intenção desta direção desenvolver e/ou prestar serviços que possam arrecadar um manancial de sustentabilidade económica e financeira para a organização, mais precisamente, desenvolvendo projetos de cariz transversal ao desenvolvimento do concelho de Ribeira Grande e da ilha de São Miguel.

Em termos das atividades/prestações de serviços que possam vir a ser efetuadas no decurso de 2022, A Ponte Norte, C.R.L. prevê as seguintes ações:

- i. Organização e desenvolvimento de projetos educacionais concelhios:
  - a) Rede de CATL’s - 2022;
  - b) Projeto Sala Extra;
  - c) Projeto Musical 1.ºCiclo da EBIRG;
  - d) Teatro Comunitário.
- ii. Projeto “Grow up School”;
- iii. Clube de Robótica e Programação;
- iv. Oficinas TIC;



## **A PONTE NORTE – COOPERATIVA DE ENSINO E DESENVOLVIMENTO DA RIBEIRA GRANDE, C.R.L**

- v. Projetos de Desenvolvimento do Concelho de Ribeira Grande – EDA Renováveis;
- vi. ÁHH Ciência;
- vii. Oficinas Criativas.

Continuando na mesma linha de motivação e de missão, A Ponte Norte - Cooperativa de Ensino e Desenvolvimento da Ribeira Grande, C.R.L., preparou um plano de atividades para o exercício de 2022, diversificado e estendido a todo o território do concelho e ilha, demonstrando assim ser uma entidade que muito contribui para crescimento sustentável e harmonioso do concelho.

### **4.3. OBSERVATÓRIO ASTRONÓMICO DE SANTANA - OASA**

#### **4.3.1. INTRODUÇÃO**

O Observatório Astronómico de Santana - Açores é um Centro de Ciência que integra a Rede de Centros de Ciência dos Açores, cuja missão procura divulgar a cultura científica dentro das temáticas da astronomia e da exploração espacial a toda a população da Região Autónoma dos Açores.

Tendo como tema principal a Astronomia, o OASA, por meio das suas atividades e iniciativas, pretende levar ao seu público o estímulo e interesse pela ciência e tecnologia, constituindo um apoio didático importante para os currículos Escolares e um ponto de interesse a vários níveis para o público heterogéneo que o visita ou acompanha as suas iniciativas.

Sendo o OASA um espaço dinâmico e alternativo de educação e informação, foram definidos os seguintes objetivos,

- i. Levar a cultura científica a um público diversificado, magnetizando o seu interesse e conhecimento na área;
- ii. Apoiar de forma interativa e educativa os programas escolares catalisando o desenvolvimento de uma sociedade informada e curiosa;
- iii. Proporcionar um espaço alternativo, ocupacional e turístico que alia entretenimento e conhecimento científico, estabelecendo-se como uma referência para o desenvolvimento da cultura científica e do espírito crítico, assim como um local de eleição para quem visita a região;
- iv. Manter-se como um espaço regional de referência para aquisição de conhecimentos sobre Astronomia e para o desenvolvimento prático da Astronomia amadora.

Tendo por base os objetivos anteriormente referidos, surge então este Plano de Atividades, um documento de referência para o conjunto de atividades propostas pela equipa do Observatório Astronómico de Santana – Açores e pensadas tendo em consideração o pleno funcionamento deste centro de ciência para o ano civil de 2022.



## **A PONTE NORTE – COOPERATIVA DE ENSINO E DESENVOLVIMENTO DA RIBEIRA GRANDE, C.R.L**

Com as atividades e investimentos aqui propostos pretende-se cumprir as linhas orientadoras do “Plano Estratégico OASA 2015-2020” e dar continuidade ao trabalho desenvolvido por este Centro de Ciência, garantindo o seu sucesso junto da comunidade escolar, o reconhecimento das instituições ligadas à área da educação, ciência e comunicação de ciência, e o contínuo apoio e valorização do público açoriano.

A elaboração deste plano teve ainda por base o calendário escolar, bem como, as atividades já desenvolvidas em anos transatos.

A execução do plano desta valência (OASA) carece da disponibilidade do financiamento providenciado pela Secretaria Regional da Cultura, Ciência e Transição Digital, através da Direção Regional da Ciência e Transição Digital (DRCTD) à “A Ponte Norte – Cooperativa de Ensino e Desenvolvimento de Ribeira Grande, CRL.”, entidade gestora do OASA.

### **4.3.2. CONTEXTUALIZAÇÃO E PLANEAMENTO**

Após 2 anos de impacto das restrições de saúde pública impostas para a contenção da pandemia COVID-19, e com um previsto regresso à normalidade, este plano de atividades foi preparado com a esperança de que em 2022 se possa retomar o normal funcionamento e retomar o espírito que se conseguiu viver entre 2015 e 2019. As propostas deste plano pretendem, assim, ajudar a que o OASA volte a ocupar o seu lugar como instituição de qualidade reconhecida, com constante atenção por parte da comunicação social, e com as suas atividades a serem reiteradamente procuradas e elogiadas por parte do público escolar, pela população em geral e por turistas continentais e estrangeiros que se dirigem às nossas instalações.

Apesar de um menor número de atividades desenvolvidas em 2020 e 2021, em resultado das restrições de saúde pública, o OASA e a sua equipa não pararam e, aproveitando o menor fluxo de visitante, foi possível também criar uma “distância necessária” para rever o funcionamento do centro e o desenvolvimento de algumas atividades. Assim, durante os últimos dois anos, foram desenvolvidas novas atividades, foi revisto o funcionamento e formato de atividades, e de desenvolvidas novas soluções que terão um impacto decisivo na sua estratégia para os próximos anos, entre estas:

O desenvolvimento de novas atividades experimentais e interativas que passarão a fazer parte da oferta pedagógica do centro, enriquecendo-a e oferecendo alternativas reais e com qualidade às atividades de observação e de sessão no planetário:

- i. A preparação de um formato alternativo para as aberturas noturnas e observações noturnas, esperando satisfazer a procura, mas também garantir qualidade e conforto ao crescente número de participantes nestas atividades;
- ii. A preparação, teórica e técnica, para o funcionamento total do Observatório Solar, que permitirá não só desenvolver observações solares ao público com mais qualidade, como



## **A PONTE NORTE – COOPERATIVA DE ENSINO E DESENVOLVIMENTO DA RIBEIRA GRANDE, C.R.L**

- permitirá desenvolver observações sistemáticas e com qualidade científica, cujos dados obtidos poderão servir instituições científicas;
- iii. Desenvolvimento de duas novas exposições temporárias para o centro, “Em Marte” e “Um Céu Açoriano”, que garantem novos conteúdos e, espera-se, fomentem o regresso de visitantes;
  - iv. Constante atualização de conhecimentos por parte dos membros do OASA, ao que se acrescenta a enorme participação em formações e webinars (mais acessíveis por acontecerem online, apesar de fora dos Açores), o que ajudou a aumentar parcerias, participar em projetos e adquirir novos conhecimentos.

### **4.3.3. INVESTIMENTO E FORMAÇÃO**

Com as recentes obras de manutenção de que o OASA foi alvo, foi possível ainda em 2021 avançar com mais uma fase da remodelação faseada do centro, que se iniciou em 2015, ao que se acrescenta o investimento no total funcionamento dos telescópios principais do observatório e o já planeado planetário fixo. Com estes últimos investimentos, espera-se em 2022 avançar com o desenvolvimento de mais duas pequenas exposições para os espaços técnicos (desenvolvidos pela própria equipa do OASA), assim como a aquisição de algum material de laboratório que permitirá o Observatório (2º edifício do OASA) finalmente funcionar a 100% ao fim de 20 anos.

Com o planetário fixo instalado, e o planetário digital móvel disponível para itinerância, o OASA fica a dispor de uma sala com dimensões suficientes para um espaço expositivo e confortável. Já com alguns módulos, esta sala deverá ser um investimento prioritário em 2022, já que lá se poderá não só incluir mais um espaço de visita de grande qualidade, como pode colmatar uma enorme lacuna na oferta deste centro e, provavelmente, única entre os centros de ciências: uma sala sensorial. A equipa do OASA apresenta neste plano a solução técnica para esta sala, onde se encontra uma exposição pensada para menores de 6 anos (que não conseguem ainda usufruir das restantes exposições do OASA) ou para alunos com dificuldades de aprendizagem ou com transtornos neurológicos, baseada nas salas snoezelen e, no caso particular do OASA, adaptada à temática do espaço, astronomia e física. Esta sala tornar-se-á possivelmente um espaço diferenciado de visita e uma oferta inestimável aos pais de crianças mais pequenas.

Com mais esta solução, o observatório ficará finalmente com todos os seus espaços ocupados e visitáveis, aumentando e melhorando a qualidade da experiência oferecida ao visitante. No entanto, não deve ser descurado o investimento na loja do OASA, uma zona comercial criada no espaço de receção do centro que disponibiliza lembranças e artigos de interesse científico para o seu público que necessita de um reinvestimento anual, assim como a aquisição de algum material de exposição. São raros os centros de ciência que não têm um espaço semelhante, e sempre que tem havido um investimento neste espaço, através da revenda de produtos educacionais/científicos, merchandise desenvolvido pela equipa do OASA ou material astronómico (único na região), esta loja tem produzido bons resultados, sendo uma fonte de



receita extraordinária que a torna autossustentável e permite ainda mais investimento no centro e em novos equipamentos. Para o bom funcionamento da loja e da bilheteira do centro, são propostas ainda soluções sustentáveis que facilitem a aquisição de produtos ao visitante e o pagamento na bilheteira, cumprindo todas as regras legais.

Todos os restantes investimentos esperados para 2022 decorrem da produção e disponibilização de conteúdos educativos, seja para o desenvolvimento de atividades com o público, seja para a valorização da oferta pedagógica. Destaca-se, entre outros:

- i. A produção de uma “piscina gravitacional” portátil para as feiras escolares;
- ii. A produção de um túnel de vento para atividades ligadas ao aeroespacial;
- iii. Produção de um kit de atividades sobre a poluição luminosa;
- iv. A aquisição de um sistema de ar condicionado portátil para conforto dos participantes no planetário digital móvel;
- v. A aquisição de novos filmes de planetário digital móvel, assim como a dobragem de outros já em posse do OASA;
- vi. A aquisição de novos instrumentos óticos para a observação astronómica em itinerância;
- vii. A aquisição de indumentária (polos, casacos e t-shirts) oficial do centro, seja para os técnicos ou para monitores/voluntários.

Com um orçamento anual limitado, e com um mapa de despesas correntes para 2022 sempre prudente (principalmente por poderem acontecer avarias ou despesas imprevistas), o valor remanescente para investimento resultante do financiamento anual poderá ser limitado, estando os investimentos apresentados em ordem de prioridade e sujeitos a adiamento, caso outros imprevistos ocorram.

Considerar-se-á igualmente investimento o custo da continua formação dos recursos humanos do OASA, já que a atualização e consolidação de conhecimentos é um aspeto essencial em áreas como a Astronomia e a Comunicação de Ciência. Até ao início da pandemia, é possível estabelecer uma correlação direta entre a produção e apresentação de novos conteúdos e exposições, métodos e soluções de comunicação por parte da equipa e a ida a outros centros ou a participação em eventos nacionais e internacionais. Destas formações foi possível ainda firmar ou renovar parcerias que ajudaram a colocar o OASA no mapa da comunicação de ciência. Tendo em conta a anterior experiência destas viagens, e as necessidades de formação de momento na equipa, sugerem-se estas soluções de visita/formação:

- i. Formação em Snoezelen (educação especial);
- ii. Participação na Astrofeira;
- iii. Visita a centros de ciência de Astronomia na Inglaterra;
- iv. Participação na 2022 Ecsite Conference.



#### **4.3.4. ATIVIDADES DE FUNCIONAMENTO GERAL**

Com o esperado regresso à normalidade, e com os investimentos de que este Centro de Ciência foi e será alvo, fica reforçada ainda mais a qualidade da visita às instalações do OASA, pelo que retomará a estratégia que estava a ser implementada desde 2015 de investir na vinda de público ao OASA. Assim, tanto as atividades para o público escolar, como as para o público em geral, deverão acontecer maioritariamente no centro. Isto justifica-se pela necessidade de rentabilizar o investimento feito neste centro, como por as instalações do OASA terem mais oferta e melhores condições, seja para a vinda de turmas, seja para o desenvolvimento de atividades para o público. Independentemente disso, a equipa do OASA estará sempre disponível para ir ao encontro das escolas e instituições que tenham acesso limitado a este Centro de Ciência, até porque, depois de dois anos de trabalho longe do público, o OASA possui também agora mais alternativas de atividades, com uma oferta mais rica e mais diversificada seja para escolas, feiras ou eventos.

Em resultado do último protocolo celebrado entre a Secretaria Regional da Cultura, Ciência e Transição Digital, através da Direção Regional da Ciência e Tecnologia (DRCT), e a “A Ponte Norte” – Cooperativa de Ensino e Desenvolvimento da Ribeira Grande, CRL, os centros de ciência passaram a ser onerados financeiramente quando atingidos determinados patamares de produção de atividades específicas desenvolvidas. Tendo em conta esta determinante, foi necessário ao OASA repensar o desenvolvimento das suas atividades, não pela quantidade (que já se encontra dentro dos objetivos destes patamares), mas porque muitas não seriam consideradas específicas no formato atual.

Desta forma, a partir de 2022, os formatos “observação noturna da 1ª sexta-feira do mês” e “Noite com as Estrelas” serão substituídos pelo “Espaço Aberto”, que funcionará como horário estendido do centro, entre os meses de outubro e maio. Ou seja, passará a fazer parte do horário regular do OASA que, para além da abertura de seg. a sex., das 10h00 às 17h00, passará a abrir também na 1ª e 3ª sexta-feira de cada mês entre as 20h00 e as 23h00. No entanto, nestas aberturas regulares terão sempre uma aliciante de visita, ou um evento específico (oficinas, palestras, efemérides, *science shows*, etc.), que se acrescentará à simples visita ao OASA, para ver as exposições, visitar o observatório e assistir a uma sessão do planetário. Esta oferta garantirá que, ao contrário das atividades anteriores, não haverá falta de oferta ou aliciante de visita mesmo em noites com más condições meteorológicas.

Esta mudança procura ainda diluir o público por mais dias, facilitando a gestão dos espaços durante estas aberturas e permitirá uma maior rotatividade da equipa para desenvolver também uma maior quantidade de atividades noturnas. Com este novo formato, será possível (e necessário) que a equipa se divida em pares e, sendo assistida com a presença de voluntários e monitores, para que assim consiga duplicar o número de atividades desenvolvidas. Os eventuais custos com os monitores (quando na falta de voluntários) é uma medida sustentável, não só pela maior bilheteria que será feita nestas noites como pelo reforço financeiro pelo desenvolvimento de novas atividades.



## **A PONTE NORTE – COOPERATIVA DE ENSINO E DESENVOLVIMENTO DA RIBEIRA GRANDE, C.R.L**

Com a grande procura por observações astronómicas durante o verão, e após a boa experiência de atividades por marcação com menor público feitas durante a pandemia, durante os meses de junho, julho e setembro as aberturas noturnas do OASA passarão a acontecer praticamente em todas as semanas, por marcação, desta feita apenas para a observação de astros, em atividades de efemérides astronómicas desenvolvidas para pequenos grupos, onde o espaço para observação é mais calmo e controlado e, assim, com maior qualidade.

Outras das soluções propostas passa por resolver a enorme procura por observações noturnas por parte de agências turísticas. Com enorme procura, e potencial significativa receita, o OASA não tem conseguido dar resposta por a equipa já ter o calendário preenchido. Desta forma, e no bom resultado já conseguido no passado com a utilização de monitores, espera-se poder formar 2 ou 3 monitores (com base científica suficiente para a função) que estejam constantemente disponíveis para desenvolver estas marcações, sendo estes pagos conforme a produção de atividades.

Esta maior participação por parte de monitores/voluntários é também uma forma de envolver ainda mais a comunidade no OASA, um espaço que é “das pessoas para as pessoas”. É neste espírito, e na esperança de aumentar o número de astrónomos amadores, que o OASA continuará a desenvolver as atividades “fotografando...” e “Trilho noturno”, assim como workshops e formações técnicas, muito procurados por uma aparente “nova vaga” de astrónomos amadores nos Açores. Aproveitando o talento e a curiosidade desta comunidade, espera-se em 2022 criar um “Clube de Astronomia” no OASA, não só para garantir o desenvolvimento de atividades de formação e partilha de conhecimentos, como também para dar a oportunidade a novos astrónomos de terem acesso aos instrumentos óticos principais do OASA, dando-lhes uso e produção, já que à equipa do OASA não é possível dispensar tempo para tal, para além das observações para o público.

Uma das atividades que se considera fulcral para o sucesso notório deste centro passa pela estratégia de comunicação, divulgação e promoção dos eventos e da informação científica veiculada pelo OASA. Desta forma, permanece como vontade deste Centro manter a estratégia de comunicação e divulgação, seja interno, seja para instituições ou para os média. Para garantir a atenção conseguida nos últimos anos, este Centro terá que continuar a garantir uma permanente divulgação e promoção, cuidada e organizada, de todas as atividades dinamizadas. Parte desta atenção será também garantida por um trabalho constante e planeado da transmissão de informações de uma forma correta e moderada.

### **4.3.5. PROJETOS E PARCERIAS**

O novo protocolo celebrado entre a SRCCTD e A Ponte Norte, C.R.L. também prevê oneração financeira pela produção de projetos. Esta tem sido, e continuará a ser, uma dificuldade para este centro, já que se encontra isolado geograficamente em uma das suas áreas específicas de atuação (divulgação em



**A PONTE NORTE – COOPERATIVA DE ENSINO E DESENVOLVIMENTO DA RIBEIRA GRANDE, C.R.L**

astronomia). Os grandes projetos europeus são escassos e estão já tomados, sendo que o OASA não conseguiu ser incluído nos mesmos. Já nos Açores não existe produção científica na área da Astronomia e como tal não existem projetos específicos para a área. No entanto, e em resultado de ser o único observatório nos Açores, o OASA tem tentado enriquecer a sua posição como parceiro de projetos científicos (i.e., SST, Akatsuki, PMN, Stars4All), gerando excelentes parceiras, mas, até ao momento, estes ainda não significaram um retorno financeiro. Com o total funcionamento do seu principal telescópio, e com a formação adequada, será possível ao OASA envolver-se ainda mais, podendo até disponibilizar os seus equipamentos para a utilização de outras instituições científicas, ligadas à Astrofísica ou às ciências do espaço.

Uma vez que nos Açores há uma aposta e um investimento nas tecnologias e ciências espaciais, fará todo o sentido que o OASA continue a firmar parcerias, como tem feito nesta área e a adaptar-se para poder beneficiar de futuros projetos de divulgação na área do espaço, continuando a ser um espaço incontornável da estratégia regional para o espaço. No entanto, é esperado que neste ano o OASA continue a desenvolver e a angariar financiamento para alguns dos seus principais projetos dos últimos anos e a criação de novos, como:

- i. O OASA na Órbita dos Açores;
- ii. Ciclos de palestras sobre temas atuais;
- iii. Atividades experimentais nas escolas;
- iv. Um céu açoriano (itinerância da exposição e palestras de sensibilização);
- v. Almanaque de Bolso “Estrelas de Bolso”;
- vi. Mês Mundial da Astronomia;
- vii. Semana do Universo;
- viii. Semana Mundial do Espaço.

Em todo o caso, o OASA continuará a procurar e a desenvolver esforços para fomentar um maior número de parceiros e projetos que consigam, para além de reforçar a posição do OASA a nível regional, nacional e internacional, oferecer novas fontes de financiamento para o centro. Este trabalho implica uma especial dedicação, seja para a investigação, estudo e desenvolvimento, que se torna difícil de conseguir com a pequena equipa do OASA. Caso seja possível algum dos técnicos dedicar-se especialmente, e com mais tempo, a esta tarefa, espera-se melhores resultados assim uma maior capacidade de angariar também patrocínios e mecenas para o relevante trabalho deste Centro de Ciência.



## A PONTE NORTE – COOPERATIVA DE ENSINO E DESENVOLVIMENTO DA RIBEIRA GRANDE, C.R.L

### 4.3.6. PROBLEMAS ESPERADOS E SOLUÇÕES PROPOSTAS

Problemas esperados	Soluções possíveis
Limitação no acesso a transporte por parte das escolas/instituições.	Procurar estabelecer parcerias com câmaras e outras instituições para providenciar o transporte.
Zona envolvente pouca acolhedora e reclusa.	Deve continuar a ser desenvolvido um esforço entre as entidades gestora e financiadora do OASA em conjunto com o Clube de Tiro e a Câmara Municipal da Ribeira Grande para a tão necessária requalificação da via de acesso e construção de um espaço de lazer e lúdico na zona exterior.
OASA encontra-se numa zona periférica e com sinalética desadequada.	O OASA desenvolveu um documento a solicitar a sinalização necessário ao OASA, que deverá ser apresentado à entidade responsável.
Conhecido como Observatório Astronómico, este centro de ciência é muitas vezes confundido como sendo um centro de investigação científica ou um espaço não visitável pelo público em geral.	Possibilidade de mudar a estratégia de comunicação de modo a divulgar o mesmo como Centro de Ciência e não como Observatório Astronómico e, futuramente, mudar o próprio nome do centro de ciência.
Renovação dos equipamentos óticos do centro com desgaste considerável.	Foram orçamentadas várias soluções, sendo que a sua execução está a ser efetuada mediante oportunidade adequada.
Zona exterior subaproveitada.	O OASA dispõe de um espaço exterior desapropriada e indicado para o desenvolvimento de um parque interativo que significaria mais um espaço de visita. Documento com o projeto em anexo.
Efeito negativo da crescente da poluição luminosa circundante sobre as atividades de observação astronómico do centro.	Já foram efetuados contactos por forma a sensibilizar os órgãos governamentais locais, entre estes a Junta de Freguesia de Rabo de Peixe. Devem ser desenvolvidos ainda mais contactos de sensibilização junto dos decisores políticos.
Possível número reduzido de colaboradores dada a tendência crescente de ações do centro / Grande procura de grupos turísticos por observações noturnas por marcação, mas falta de recursos para cumprir oferta.	Aumento de número de voluntários e monitores nas atividades do OASA. Tal como já aconteceu no passado, há interesse por parte da comunidade sendo necessário apenas dar a formação adequada. Esta é também uma solução para atividades em que o OASA tem apenas de desenvolver divulgação (i.e. Feira Quinhentista).
Condicionamento na utilização da área localizada atrás do edifício 2, por ter pavimento inadequado.	A solução passa por pavimentar esta área e criar uma zona multiusos coberta, apropriada para o desenvolvimento de diversas ações (festas de aniversário, palestras, workshops, etc.).



## A PONTE NORTE – COOPERATIVA DE ENSINO E DESENVOLVIMENTO DA RIBEIRA GRANDE, C.R.L

Limitações de financiamento	Coordenar um esforço extra na procura e no enriquecimento de patrocínios, patronos, mecenas e parcerias com as principais instituições da região de modo a conseguir mais e melhores recursos para este centro.
Falta de um espaço adequado para menores de 6 anos e para crianças com necessidades educativas especiais	Aproveitamento da antiga sala do planetário para o desenvolvimento de uma sala sensorial (sala Snoezelen).
Uma vez totalmente equipado, o telescópio principal será sempre uma tecnologia subaproveitada se depender apenas das atividades desenvolvidas pelos técnicos.	Disponibilização do equipamento por via remota a instituições nacional e internacionais de investigação científica. Criação de um clube de Astronomia, onde astrónomos amadores possam utilizar o equipamento para aprender e desenvolver captura de dados e imagens para o próprio centro.
Observações noturnas mensalmente dependentes das condições meteorológicas e que exigem a presença de todos os técnicos do OASA, limitando a quantidade de atividades desenvolvidas.	Reformulação do formato para a atividade “Espaço Aberto”, que permitirá, através do apoio de monitores/voluntários, maior rotatividade da equipa e disponibilidade para desenvolver um maior número de atividades. Esta atividade está ainda pensada para oferecer eventos específicas todas as noites que não estão dependentes das condições meteorológicas.

### 4.3.7. EQUIPA AFETA AO CENTRO

A equipa afeta a este Centro é constituída por quatro elementos que são responsáveis por fazer cumprir os objetivos referenciados neste Plano de Atividades.

Identificação dos colaboradores:

- i. Adriana Arruda: técnica de divulgação Científica;
- ii. Alexandra Melo: monitora de gestão de projetos Científicos;
- iii. Flávio Almeida: técnico de divulgação Científica;
- iv. Pedro Garcia: técnico de divulgação Científica;
- v. Sofia Janeiro: técnica de divulgação Científica.



4.3.8. CALENDÁRIO DE ATIVIDADES PARA 2022

# 2022 | Atividades Específicas

January							February							March							April						
Su	Mo	Tu	We	Th	Fr	Sa	Su	Mo	Tu	We	Th	Fr	Sa	Su	Mo	Tu	We	Th	Fr	Sa	Su	Mo	Tu	We	Th	Fr	Sa
						1			1	2	3	4	5			1	2	3	4	5						1	2
2	3	4	5	6	7	8	6	7	8	9	10	11	12	6	7	8	9	10	11	12	3	4	5	6	7	8	9
9	10	11	12	13	14	15	13	14	15	16	17	18	19	13	14	15	16	17	18	19	10	11	12	13	14	15	16
16	17	18	19	20	21	22	20	21	22	23	24	25	26	20	21	22	23	24	25	26	17	18	19	20	21	22	23
23	24	25	26	27	28	29	27	28						27	28	29	30	31			24	25	26	27	28	29	30
30	31																										

May							June							July							August						
Su	Mo	Tu	We	Th	Fr	Sa	Su	Mo	Tu	We	Th	Fr	Sa	Su	Mo	Tu	We	Th	Fr	Sa	Su	Mo	Tu	We	Th	Fr	Sa
1	2	3	4	5	6	7				1	2	3	4						1	2		1	2	3	4	5	6
8	9	10	11	12	13	14	5	6	7	8	9	10	11	3	4	5	6	7	8	9	7	8	9	10	11	12	13
15	16	17	18	19	20	21	12	13	14	15	16	17	18	10	11	12	13	14	15	16	14	15	16	17	18	19	20
22	23	24	25	26	27	28	19	20	21	22	23	24	25	17	18	19	20	21	22	23	21	22	23	24	25	26	27
29	30	31					26	27	28	29	30			24	25	26	27	28	29	30	28	29	30	31			
														31													

September							October							November							December						
Su	Mo	Tu	We	Th	Fr	Sa	Su	Mo	Tu	We	Th	Fr	Sa	Su	Mo	Tu	We	Th	Fr	Sa	Su	Mo	Tu	We	Th	Fr	Sa
													1			1	2	3	4	5					1	2	3
4	5	6	7	8	9	10	2	3	4	5	6	7	8	6	7	8	9	10	11	12	4	5	6	7	8	9	10
11	12	13	14	15	16	17	9	10	11	12	13	14	15	13	14	15	16	17	18	19	11	12	13	14	15	16	17
18	19	20	21	22	23	24	16	17	18	19	20	21	22	20	21	22	23	24	25	26	18	19	20	21	22	23	24
25	26	27	28	29	30		23	24	25	26	27	28	29	27	28	29	30				25	26	27	28	29	30	31
							30	31																			

Espaço Aberto (abertura recorrente com eventos específicos)	18
Observações noturnas de efemérides astronómicas	9
Efemérides / específicas - Diurnas	17
Outras Atividades Noturnas	10
Oficinas de Páscoa/verão	10
Aniversário OASA	1

Mês	Atividade
Jan	3 - Quadrantes (Clube de Estrelas)
Jan	7 - Espaço Aberto
Jan	21 - Espaço Aberto
Fev	4 - Espaço Aberto
Fev	11 - Dia Internacional das Mulheres e Meninas na Ciência
Fev	18 - Espaço Aberto
Mar	4 - Espaço Aberto
Mar	14 - Dia Internacional Matemática / Pi
Mar	18 - Espaço Aberto
Mar	21 - Equinócio
Mar	22 - Dia Mundial da Água
Mar	23 - Dia Mundial da Meteorologia
Abr	1 - Espaço Aberto
Abr	4 e 8 - Oficinas de Páscoa
Abr	8 - Dia Mundial da Astronomia
Abr	12 - Dia Internacional do Voo Espacial
Abr	22 - Espaço Aberto
Abr	29 - Mirando o Céu
Mai	3 - Dia Internacional do Sol
Mai	6 - Espaço Aberto
Mai	11 - Aniversário OASA
Mai	15 - Eclipse Total da Lua
Mai	20 - Espaço Aberto
Jun	1 - Dia da Criança
Jun	3 - Espaço Aberto
Jun	17 - Espaço Aberto
Jun	21 - Dia Do Relógio de Sol / Solsício
Jun	29 - Fotografando
Jun	30 - Dia Internacional dos Asteroides

Mês	Atividade
Jul	7 - Observação Noturna
Jul	14 - Banhos de Lua
Jul	14 e 15 - Oficinas de Verão
Jul	15 - Na Rota Do Sol
Jul	21 - Observação Noturna
Jul	28 - Observação Noturna
Ago	4 - Observação Noturna
Ago	10 - Banhos de Lua
Ago	18 - Observação Noturna
Ago	19 - Dia Mundial da Fotografia
Ago	30 - Fotografando
Set	1 - Observação Noturna
Set	9 - Banhos Noturnos
Set	15 - Observação Noturna
Set	22 - Observação Noturna
Set	29 - Observação Noturna
Out	7 - Espaço Aberto
Out	21 - Espaço Aberto
Out	28 - Mirando o Céu
Nov	4 - Espaço Aberto
Nov	10 - Dia dos Museus e dos Centros de Ciência
Nov	16 - Espaço Aberto
Nov	24 - Dia Nacional da Cultura Científica
Nov	28 - Dia do Planeta Vermelho
Dez	2 - Espaço Aberto
Dez	14 - Geminidas
Dez	16 - Espaço Aberto
Dez	21 - Solsício



#### 4.3.9. CONSIDERAÇÕES FINAIS

O Ano de 2022 será ainda um ano repleto de incertezas, que obrigará o OASA a se adaptar às contingências de cada momento, no entanto o OASA entra mais preparado, com alternativas de atividades, adaptadas a possíveis limitações de uma persistente pandemia; com novos formatos de atividade pensados na qualidade oferecida ao público do OASA; uma renovada estratégia de recursos que cumprem as exigências do novo protocolo; com novos instrumentos que permitem ambicionar outros projetos; e um já muito esperado planetário fixo que permitirá ao OASA ter uma oferta única na região, valorizando ainda mais a relevância deste projeto de partilha, educação e cultura científica.

O OASA é uma instituição com já duas décadas de existência, pelo que é importante continuar a desenvolver todos os esforços para que o OASA continue a justificar a sua existência, progresso e premiar todo o esforço que tem sido feito á volta deste projeto, principalmente nos últimos 10 anos, desde que o novo protocolo de dinamização foi celebrado.

Com o reconhecimento do público, e até de instituições análogas nacionais e internacionais, o OASA é hoje uma estrutura profissionalizada, apesar de todas as limitações que detém, pelo que já provou no passado que consegue resistir a situações excecionais e limitantes ao normal funcionamento.

A contínua aposta nos centros de ciência, que se renovou mais uma vez, valorizando os projetos e, finalmente, o inestimável e ímpar trabalho que os comunicadores de ciência da região têm desenvolvido, é uma oportunidade para a qual o OASA deve aproveitar para continuar a desafiar-se e a estar sempre “um pouco mais à frente” na ambição e na qualidade do trabalho esperado. Com a consolidação conseguida, e com um contínuo e racional investimento naquelas que são as óbvias lacunas do centro, será possível o OASA continuar a crescer e a impor-se em novos projetos, atividades e soluções.

Por fim é importante lembrar que este plano de atividades está dependente de diversos fatores, entre estes, o seu financiamento. Neste sentido, o presente documento funciona como uma linha orientadora com diversas diretrizes que vão de encontro à missão e concretização dos objetivos deste Centro.



## **A PONTE NORTE – COOPERATIVA DE ENSINO E DESENVOLVIMENTO DA RIBEIRA GRANDE, C.R.L**

### **4.4. OBSERVATÓRIO MICROBIANO DOS AÇORES - OMIC**

#### **4.4.1. INTRODUÇÃO**

O Observatório Microbiano dos Açores (OMIC) é um centro de divulgação de cultura científica integrado na Rede de Centros de Ciência dos Açores (ReCCA), cujo principal objetivo é a promoção do conhecimento científico na área da Microbiologia.

Tendo como tema principal “os microrganismos”, o OMIC pretende estimular o interesse pela ciência e pela tecnologia, tornando-as acessíveis ao grande público e, em particular, aos jovens, uma vez que constitui apoio didático aos programas escolares, além de contribuir como oferta turística da região.

O OMIC promove a construção de uma cultura científica, tendo por base os seguintes objetivos gerais:

- i. Divulgar a biodiversidade existente nas nascentes termais dos Açores sob o ponto de vista científico, económico e histórico-cultural;
- ii. Educar e sensibilizar a população em geral acerca das mais-valias dos ecossistemas microbianos;
- iii. Monitorizar a longo prazo a ecologia microbiana termal, a fim de validar os recursos biológicos deste ecossistema.

Tendo por base os objetivos acima descritos, foi elaborado o presente Plano de Atividades para o período compreendido entre 1 de janeiro e 31 de dezembro de 2022. Com este plano pretende-se apostar na diversificação das iniciativas deste Centro de Ciência, aliando a componente teórica à prática, com vista a aumentar a literacia científica do seu público. A elaboração do presente teve ainda por base o calendário escolar, bem como, as atividades já desenvolvidas nos anos transatos.

A execução do plano desta valência (OMIC) carece da disponibilidade do financiamento providenciado pela Secretaria Regional da Cultura, Ciência e Transição Digital, através da Direção Regional da Ciência e Transição Digital (DRCTD) à “A Ponte Norte – Cooperativa de Ensino e Desenvolvimento de Ribeira Grande, C.R.L.”, entidade gestora do OMIC.

#### **4.4.2. HORÁRIO DE TRABALHO**

O horário de trabalho dos Técnicos do OMIC, de acordo com o Protocolo de Colaboração assinado entre a DRCTD e a Ponte Norte em 2021, compreende 35 horas semanais, mediante o seguinte:



HORÁRIO DE ABERTURA AO PÚBLICO<sup>1</sup>:

Horário de INVERNO – de setembro a junho:

De terça a sexta-feira:

10:00 - 17:00.

Domingo e Feriados<sup>2</sup>:

14:30 - 18:00.

ENCERRADO AO PÚBLICO – segunda-feira e sábado.

Horário de VERÃO – julho e agosto:

De terça a sexta-feira:

10:00 - 17:00.

Sábado, Domingo e feriados<sup>2</sup>:

14:30 - 18:00.

ENCERRADO AO PÚBLICO – segunda-feira.

Nota: O encerramento do centro de ciência ocorre nos seguintes feriados: 1 de janeiro, sexta-feira Santa, Domingo de Páscoa, Domingo do Senhor Santo Cristo dos Milagres, 1 de novembro e dia 25 de dezembro.

HORÁRIO DOS TÉCNICOS DO OMIC:

Horário de INVERNO – de setembro a junho:

Técnicos 1 e 2:

Domingo das 14h00 às 18h30;

De terça a sexta-feira das 09h30 às 17h30 (pausa de 1 hora de almoço);

Descanso semanal: sábado e segunda-feira.

<sup>1</sup> Poderá sofrer alterações mediante indicações da entidade gestora.

<sup>2</sup> Feriados que coincidam com o horário de abertura ao público.



Técnicos 3 e 4:

Segunda a sexta-feira das 9h30 às 17h30 (pausa de 1 hora de almoço);

Descanso semanal: fim de semana.

Horário de VERÃO – julho e agosto:

Técnicos 1 e 2:

Sábado e Domingo das 14h00 às 18h30;

De quarta a sexta-feira das 09h30 às 17h30 (pausa de 1 hora de almoço);

Descanso semanal: segunda e terça-feira.

Técnicos 3 e 4:

De segunda a sexta-feira das 9h30 às 17h30 (pausa de 1 hora de almoço);

Descanso semanal: fim de semana.

Notas:

- i. Os horários acima mencionados são efetuados de forma rotativa e de forma mais equitativa possível entre os Técnicos do OMIC, de forma a cumprir e a não exceder as 35h semanais;
- ii. Embora, no protocolo estipulado com a DRCTD, esteja descrito a contratação de pelo menos 4 Técnicos, de momento os colaboradores efetivos do OMIC e ao serviço são apenas 2, a saber: Cátia Rodrigues, Joana Medeiros.

#### 4.4.3. PLANO DE ATIVIDADES

No quadro IX diz respeito às ações do OMIC, desenvolvidas em regime regular. Estas atividades e eventos estão disponíveis para o público em geral e têm uma taxa associada, de acordo com o Anexo II – Preçário do OMIC.

No quadro X reúne os eventos para a comemoração de efemérides, durante o período de aplicação do presente Plano de Atividades. Estas não têm qualquer custo associado para os participantes e são designadas atividades específicas, uma vez que estão disponíveis em momentos pontuais do ano civil e variam quanto à sua génese, público-alvo e objetivos.



---

**A PONTE NORTE – COOPERATIVA DE ENSINO E DESENVOLVIMENTO DA RIBEIRA GRANDE, C.R.L**

No quadro XI são apresentadas as atividades de carácter experimental e/ou lúdico-pedagógicas direcionadas para o público escolar<sup>3</sup>. Estas são passíveis de serem desenvolvidas nas instalações do OMIC ou na própria sala de aula e/ou outros equiparados. A sua calendarização é elaborada tendo em conta as solicitações por parte dos professores/estabelecimentos de ensino formal e não formal, bem como da disponibilidade de agenda do OMIC, durante o ano civil 2022. As atividades constantes neste quadro são desenvolvidas de 3ª a 6ª feira, entre as 10h00 e as 17h00 e têm um custo associado de acordo com os quadros a) e c) do Anexo II – Preçário do OMIC.

---

<sup>3</sup>A não comparência dos grupos nos programas marcados, obriga o responsável pela marcação ao pagamento das despesas inerentes à sua gestão no valor de 10€/programa/grupo. Os programas deverão ser agendados com antecedência mínima de 15 dias, confirmados com 8 dias de antecedência e qualquer alteração à marcação deve ser comunicada com 48h de antecedência. A tolerância máxima de atrasos para qualquer programa educativo é de 30minutos.



## A PONTE NORTE – COOPERATIVA DE ENSINO E DESENVOLVIMENTO DA RIBEIRA GRANDE, C.R.L

Quadro IX - Atividades regulares programadas no funcionamento do OMIC, disponíveis para o público em geral durante o período de janeiro a dezembro de 2022.

Atividade	Nível de ensino / Grupo etário	Disponibilidade	Objetivos Gerais	Atividades específicas	Custo Associado
Visita às Exposições:					
*O Fascínio pelo Invisível — <i>Microrganismos Extremófilos</i>		De 3ª a 6ª Feira 10h-17h	- Explorar a biodiversidade microbiana dos Açores, associada às nascentes termais (terrestres e marinhas) e cavidades vulcânicas;	I) Visitas espontâneas às exposições; II) Visitas guiadas (em português e inglês) disponíveis;	ANEXO II a)
*BACTERIA	Público em geral	<i>Fins de semana e Feriados</i> 14h30-18h00	- Desmistificar o conceito de microrganismo, elucidando para a importância das bactérias.	De 3ª a 6ª Feira A) 11h00ª B) 15h00ª	
*O Mundo da Microbiologia				<i>Fins-de-semana e feriados</i> A) 16h00ª	

<sup>4</sup> com tolerância de 15 minutos após a hora limite



**A PONTE NORTE – COOPERATIVA DE ENSINO E DESENVOLVIMENTO DA RIBEIRA GRANDE, C.R.L**

Custo Associado

Atividades específicas

Objetivos Gerais

Disponibilidade

Nível de ensino /  
Grupo etário

Atividade

- Visita guiada pelas nascentes termais do campo fumarólico - Chã das Caldeiras, com abordagem científica e histórico-cultural das mesmas.  
- Identificar marcas de terreno associadas a comunidades microbianas termais;  
- Avaliar a diversidade ecológica de *habitats* termais de Furnas, através da comparação de fatores abióticos, tais como a temperatura e o pH;  
- Degustar um lanche com produtos locais e apreciar um banho termal na Piscina do Parque *Terra Nostra*.

- Explorar o patrimônio científico-cultural das nascentes termais de Furnas;  
- Despertar o interesse para a descoberta do mundo microbiano;  
- Demonstrar a importância biotecnológica e o estudo destas comunidades microbianas.

Público em geral,  
≥ 6 anos  
(mínimo de 4 e máximo de 10 elementos)  
De 3ª a 6ª Feira<sup>5</sup>  
durante o horário de abertura

*Passelo Científico-Cultural pelas Nascentes Termais de Furnas*

ANEXO II  
c)

Duração aproximada de 2 horas

<sup>5</sup> Com pré-marcação obrigatória e mediante disponibilidade de agenda do Centro. Atividade de campo condicionada pelas condições atmosféricas. Pagamento 50% até 48h de antecedência e restantes 50% no dia da atividade.  
Política de cancelamento: cancelamento por parte do OMIC, restituição dos 100% pagos; cancelamento por parte do participante, com 24h de antecedência, restituição de 25% pago.



## A PONTE NORTE – COOPERATIVA DE ENSINO E DESENVOLVIMENTO DA RIBEIRA GRANDE, C.R.L

Custo Associado

Atividade	Nível de ensino / Grupo etário	Disponibilidade	Objetivos Gerais	Atividades específicas	Custo Associado
-----------	--------------------------------	-----------------	------------------	------------------------	-----------------

Lanche Termal	Público em geral, ≥ 6 anos (mínimo de 4 e máximo de 10 elementos)	De 3ª a 6ª Feira <sup>6</sup> durante o horário de abertura	- Explorar o património cultural das nascentes termais, sob o ponto de vista gastronómico e cultural.	- Atividade complementar à visita das exposições patentes no Centro.  - Degustação de um pequeno lanche, preparado com produtos regionais (composto por sumo com gás natural, chá de canela e mel, ovos cozidos na caldeira e bolo lêvedo);  - Duração aproximada de 1h.	ANEXO II c)
---------------	---	---	--	---	----------------

Ateliê das Pequenas Cientistas	Crianças entre ≥ 6 e 12 anos de idade, acompanhadas por um adulto	De 3ª a 6ª Feira 10h- 17h  <i>Fins de semana e Feriados</i>  14h30-18h00	- Despertar nos visitantes, em particular nos mais jovens, o interesse pela ciência, através da realização de uma atividade prática laboratorial.	- As atividades experimentais encontram- se disponíveis em Kits diários e vão diversificando dentro do leque de atividades disponível <sup>7</sup> , de acordo com a quadro XI.	ANEXO II c)
--------------------------------	---	---	---	---	----------------

<sup>6</sup> Com pré-marcação obrigatória e mediante disponibilidade de agenda do Centro. Atividade de campo condicionada pelas condições atmosféricas. Pagamento 50% até 48h de antecedência e restantes 50% no dia da atividade.

Política de cancelamento: cancelamento por parte do OMIC, restituição dos 100% pagos; cancelamento por parte do participante, com 24h de antecedência, restituição de 25% pago.

<sup>7</sup> Para além das atividades descritas no quadro XI do presente documento, existem ainda as atividades experimentais específicas para a comemoração de algumas efemérides, como por exemplo: *Neve artificial, Escrita Secreta e Cria o Teu Próprio Microbóbio – Amoeba.*



## A PONTE NORTE – COOPERATIVA DE ENSINO E DESENVOLVIMENTO DA RIBEIRA GRANDE, C.R.L

Quadro X – Eventos para comemoração de efemérides, durante o período de janeiro a dezembro de 2022.

Atividade	Nível de ensino / Grupo etário	Disponibilidade	Objetivos Gerais	Atividades específicas	Estado
<i>Aniversário de Darwin</i>	Público em Geral	13 de fevereiro de 2022	<ul style="list-style-type: none"><li>- Comemorar o Aniversário de Charles Darwin (12 de fevereiro);</li><li>- Incentivar o conhecimento do processo evolutivo dos seres vivos e da variabilidade genética, através de um jogo didático.</li></ul>	<ul style="list-style-type: none"><li>- Disponibilizar conteúdos expositivos no Centro sobre a temática.</li></ul>	Em funcionamento
<i>Carnaval no OMIC</i>	Crianças dos 6 aos 12 anos	1 de março de 2022	<ul style="list-style-type: none"><li>- Celebrar o Carnaval</li></ul>	<ul style="list-style-type: none"><li>- Atividade prática gratuita no Ateliê dos Pequenos Cientistas “Cria o teu próprio microbio - Amoeba”</li></ul>	Em funcionamento
<i>Semana da água e florestas</i>	Grupos de educação/ Público em Geral	De 22 a 25 de março 2022	<ul style="list-style-type: none"><li>- Comemorar o Dia Mundial da Árvore e Dia Internacional das Florestas (21 março);</li><li>- Comemorar o Dia Mundial da Água (22 de março);</li></ul>	<ul style="list-style-type: none"><li>- Atividade prática gratuita no Ateliê dos Pequenos Cientistas “Separação Pigmentos Fotossintéticos”</li><li>- Atividades temáticas com grupos de educação;</li><li>- Observação de microrganismos presentes em Lagoas na estação de microscopia do Centro.</li></ul>	Em funcionamento



**A PONTE NORTE – COOPERATIVA DE ENSINO E DESENVOLVIMENTO DA RIBEIRA GRANDE, C.R.L**

Atividade	Nível de ensino / Grupo etário	Disponibilidade	Objetivos Gerais	Atividades específicas	Estado
<i>Microorganismos e a Saúde!</i>	Público em Geral	7 de abril 2022	- Comemorar o Dia Mundial da Saúde (7 de abril); -Abordar as relações simbióticas entre o Homem e os microrganismos.	Palestra	Em funcionamento
<i>Dia Mundial da Terra</i>	Grupos de Educação/ Público em Geral	22 de abril 2022	-Comemorar o Dia Mundial da Terra (22 de abril); -Sensibilizar para a importância da manutenção e desenvolvimento dos ecossistemas. - Reconhecer que a Terra é um planeta dinâmico e, como tal, a vida nem sempre foi como a conhecemos – foi evoluindo!	- Atividade prática gratuita no Ateliê dos Pequenos Cientistas "Construção de uma coluna de Winogradsky"; - Atividades temáticas com grupos de educação.	Em funcionamento



**A PONTE NORTE – COOPERATIVA DE ENSINO E DESENVOLVIMENTO DA RIBEIRA GRANDE, C.R.L**

Atividade	Nível de ensino / Grupo etário	Disponibilidade	Objetivos Gerais	Atividades específicas	Estado
<i>Dia Mundial do ADN</i>	Grupos de Educação/ Público em Geral	26 de abril 2021	<p>Comemorar o Dia Mundial do ADN (25 de abril);</p> <ul style="list-style-type: none"><li>- Elucidar os participantes sobre a importância da molécula biológica ADN, identificando a organização da informação genética nos diferentes tipos de células;</li><li>- Abordar o ciclo celular, nomeadamente a fase de divisão denominada Mitose.</li></ul>	<p>"Microscopia de Cromossomas" na unidade de microscopia do Centro;</p> <p>- Atividades temáticas com grupos de educação.</p>	Em funcionamento
<i>Semana Europeia da Vacinação</i>	Grupos de Educação/ Público em Geral	Datas a serem publicadas pela DGS Abril 2022	<ul style="list-style-type: none"><li>- Comemorar a Semana Europeia da Vacinação (datas a serem publicadas);</li><li>- Sensibilizar os visitantes para a importância da vacinação;</li><li>- Compreender como funcionam as vacinas;</li><li>- Abordar aspetos da história das vacinas.</li></ul>	Disponibilizar conteúdos expositivos no Centro sobre a temática e/ou desenvolver atividades temáticas com grupos de educação.	Em desenvolvimento



**A PONTE NORTE – COOPERATIVA DE ENSINO E DESENVOLVIMENTO DA RIBEIRA GRANDE, C.R.L**

Atividade	Nível de ensino / Grupo etário	Disponibilidade	Objetivos Gerais	Atividades específicas	Estado
<i>Semana do Cientista</i>	Grupos de Educação/ Público em Geral	17 a 20 de maio de 2022	-Comemorar o Dia Nacional dos Cientistas (16 de maio); - Promover a divulgação científica na área da microbiologia.	- Desenvolver atividades de divulgação científica junto do público escolar	Em desenvolvimento
<i>MICROdia</i>	Grupos de educação do ensino secundário	24 de maio 2022	- Comemorar o Dia Nacional da Microscopia (22 de maio).	- Estabelecimento de parceria com o Banco de Algas e Cianobactérias (BACA), UAç, com o objetivo de promover a área da microscopia ao disseminar o conhecimento em ciências biológicas e no campo da bioimagem. Através desta parceria, com demonstrações guiadas de tecnologia e de inovação científica, os participantes tornar-se-ão conscientes da investigação que os rodeia.	Em desenvolvimento



**A PONTE NORTE – COOPERATIVA DE ENSINO E DESENVOLVIMENTO DA RIBEIRA GRANDE, C.R.L**

Atividade	Nível de ensino / Grupo etário	Disponibilidade	Objetivos Gerais	Atividades específicas	Estado
<i>Semana da Biodiversidade</i>	Grupos de Educação/ Público em Geral	22 a 27 de maio de 2022	Comemorar o Dia Internacional da Biodiversidade (22 de maio)	Biodiversidade Microbiana das Cavidades Vulcânicas - Estabelecer parceria com a Gruta do Carvão com propósito de dar a conhecer a flora bacteriana associada às cavidades vulcânicas, associando a esta iniciativa os Centros de Ciência OVGA, OASA e Expolab, de forma a abranger as temáticas da biologia, geologia, astrobiologia e fauna cavernícola.  - Explorar a biodiversidade de microrganismos extremófilos e suas aplicações no Centro; - Desenvolver atividades de divulgação científica junto do público escolar;	Em desenvolvimento
<i>Dia Mundial da Criança</i>	Grupos de Educação/ Público em Geral	1 de junho 2022	- Comemorar o Dia Mundial da Criança (1 de junho).	- Entrada gratuita nas exposições patentes no Centro para crianças/jovens até aos 17 anos;  - Desenvolver atividades de divulgação científica junto de grupos de educação;  - Participação em feiras temáticas;	Em funcionamento



**A PONTE NORTE – COOPERATIVA DE ENSINO E DESENVOLVIMENTO DA RIBEIRA GRANDE, C.R.L**

Atividade	Nível de ensino / Grupo etário	Disponibilidade	Objetivos Gerais	Atividades específicas	Estado
<i>Aniversário de Julius Richard Petri</i>	Grupos de Educação/ Público em Geral	31 de maio de 2022	<ul style="list-style-type: none"><li>- Comemorar o Aniversário de Julius Richard Petri – bacteriologista reconhecido pela invenção da caixa de Petri (31 de maio)</li><li>- Reconhecer a importância da placa de Petri – recipiente utilizado em laboratórios de todo o mundo para cultivar microrganismos.</li></ul>	<ul style="list-style-type: none"><li>- Atividade prática gratuita no atelier dos pequenos cientistas “Impressões digitais bacterianas”, com o objetivo de cultivar microrganismos presentes nas mãos, em caixas de Petri com agar.</li><li>- Observação a olho nu de colónias de microrganismos em caixas de Petri</li></ul>	Em desenvolvimento
<i>Dia Mundial do Ambiente</i>	Público em Geral	5 de junho 2022	<ul style="list-style-type: none"><li>-Comemorar o Dia Mundial do Ambiente (5 junho);</li><li>-Sensibilizar para a importância da proteção e valorização da natureza.</li></ul>	<ul style="list-style-type: none"><li>- <i>Ateliê dos Pequenos Cientistas</i> gratuito: atividade experimental “Bioplásticos”.</li></ul>	Em funcionamento
<i>Nós e os MICRÓBIOS</i>	Público em Geral	28 de junho 2022	<ul style="list-style-type: none"><li>- Comemorar o Dia Mundial do Microbioma (27 de junho)</li></ul>	<ul style="list-style-type: none"><li>- Conteúdos expositivos alusivos à temática, no Centro.</li></ul>	Em desenvolvimento
<i>Aniversário do OMIC</i>	Público em Geral	26 de julho 2022	<ul style="list-style-type: none"><li>-Comemorar o 11º Aniversário do OMIC (26 julho)</li></ul>	<ul style="list-style-type: none"><li>- Promover um festival de ciência nas Caldeiras das Furnas, com a presença de todos os Centros de Ciência da ReCCA</li></ul>	Em desenvolvimento
<i>Aniversário de Alexander Fleming</i>	Público em Geral	7 de agosto 2022	<ul style="list-style-type: none"><li>-Comemorar o aniversário de Alexander Fleming (6 de agosto)</li></ul>	<ul style="list-style-type: none"><li>-Conteúdos expositivos alusivos à temática, no Centro.</li></ul>	Em desenvolvimento



## A PONTE NORTE – COOPERATIVA DE ENSINO E DESENVOLVIMENTO DA RIBEIRA GRANDE, C.R.L

Atividade	Nível de ensino / Grupo etário	Disponibilidade	Objetivos Gerais	Atividades específicas	Estado
<i>Arte ConVida!</i>	Público em Geral	18 de setembro 2022	<ul style="list-style-type: none"><li>- Comemorar o Dia Internacional do Microorganismo (17 de setembro)</li><li>- Promover o conhecimento científico sobre a importância dos microrganismos para o ser humano e outros seres vivos;</li><li>- Elucidar sobre microrganismos simbióticos.</li></ul>	<ul style="list-style-type: none"><li>- <i>Ateliê dos Pequenos Cientistas</i> gratuito: atividade "Arte ConVida"</li><li>- Entrada gratuita nas exposições patentes no Centro.</li></ul>	Em desenvolvimento
<i>Noite Europeia dos Investigadores</i>	Grupos de Educação/ Público em Geral	30 de setembro 2022	<ul style="list-style-type: none"><li>- Comemorar a Noite Europeia dos Investigadores (última sexta – feira do mês de setembro);</li><li>- Quebrar as barreiras que separam a ciência dos cidadãos, desmistificando a imagem distante que estes possam ter, do cientista.</li></ul>	<ul style="list-style-type: none"><li>- Desenvolver atividades de divulgação científica junto do público escolar/público em geral.</li></ul>	Em desenvolvimento
<i>Dia Mundial da Lavagem das Mãos</i>	Público em Geral	16 de outubro 2022	<ul style="list-style-type: none"><li>-Comemoração do Dia Mundial da Lavagem das Mãos (15 de outubro);</li><li>-Reconhecer que as mãos são um importante veículo e transmissão de microrganismos;</li><li>-Promover a importância da correta higienização das mãos.</li></ul>	<ul style="list-style-type: none"><li>- <i>Ateliê dos Pequenos Cientistas</i> gratuito "Mãos – Habitat Invisível"</li></ul>	Em funcionamento



**A PONTE NORTE – COOPERATIVA DE ENSINO E DESENVOLVIMENTO DA RIBEIRA GRANDE, C.R.L**

Atividade	Nível de ensino / Grupo etário	Disponibilidade	Objetivos Gerais	Atividades específicas	Estado
<i>Semana da Alimentação</i>	Grupos de Educação/ Público em Geral	16 a 21 de outubro 2021	<ul style="list-style-type: none"><li>-Comemoração do Dia Mundial da Alimentação (16 de outubro);</li><li>-Promover a importância de uma alimentação equilibrada e saudável;</li><li>- Enaltecer a importância dos microrganismos na nossa alimentação.</li></ul>	<ul style="list-style-type: none"><li>- Realização de atividades temáticas com grupos de educação.</li><li>- Observação de microrganismos do iogurte na estação de microscopia do Centro</li></ul>	Em desenvolvimento



**A PONTE NORTE – COOPERATIVA DE ENSINO E DESENVOLVIMENTO DA RIBEIRA GRANDE, C.R.L**

Atividade	Nível de ensino / Grupo etário	Disponibilidade	Objetivos Gerais	Atividades específicas	Estado
				- Desenvolver atividades de divulgação científica junto do público escolar & geral;	
				- Celebrar o Dia Internacional dos Museus e Centros de Ciência (10 de novembro), com entrada livre no OMIC;	
				- Celebrar o Dia Mundial dos Diabetes (14 de novembro), com conteúdos expositivos no Centro sobre a Temática;	
<i>Ciência para Todos</i>	Grupos de Educação/ Público em Geral	Mês de novembro 2022	- Dedicar o mês de novembro, MÊS DA CIÊNCIA, à comemoração do Dia Nacional da Cultura Científica (24 novembro), em homenagem a Rómulo de Carvalho;  - Despertar o interesse pela ciência, em particular, na área da microbiologia;	- Celebrar o Dia Nacional do Mar (16 de novembro), disponibilizando conteúdos expositivos no Centro sobre a temática;  - Celebrar o Dia Europeu do Antibiótico (18 de novembro), disponibilizando no Centro conteúdos expositivos sobre a temática;	Em desenvolvimento
				- Celebrar o Dia Nacional da Cultura Científica (24 de novembro) com entrada livre no OMIC;	



A PONTE NORTE – COOPERATIVA DE ENSINO E DESENVOLVIMENTO DA RIBEIRA GRANDE, C.R.L

Atividade	Nível de ensino / Grupo etário	Disponibilidade	Objetivos Gerais	Atividades específicas	Estado
Natal no OMICI	Público em geral	27 a 30 de dezembro 2022	Comemorar a época Natalícia no OMIC	- Entrada livre na exposição do OMIC - Atividade experimental no Ateliê de <i>Pequenos Cientistas</i> alusivo à temática; - Inauguração do Presépio de Furnas – abertura extraordinária do OMIC, data a designar; - Comemorar o Aniversário de Louis Pasteur (27 de dezembro)	Em funcionamento

OUTROS EVENTOS SEM DATA FIXA

- i. SciCom PT 202;
- ii. Participação no Festival de Ciência Atómico – Oeiras;
- iii. Feira Quinhentista da Ribeira Grande;
- iv. Projeto "Ciência Viva No Verão em Rede";
- v. Outras feiras temáticas, incluindo as escolares.



## A PONTE NORTE – COOPERATIVA DE ENSINO E DESENVOLVIMENTO DA RIBEIRA GRANDE, C.R.L

Quadro XI - Atividades disponíveis com pré-marcação para grupos de educação (educação formal e não formal) para o ano 2022.

Atividade	Nível de ensino / Grupo etário	Disponibilidade	Objetivos Gerais	Atividades específicas	Estado
<b>PRÉ-ESCOLAR &amp; 1º CICLO</b>					
Há Vida nos Meus Dentes?	Pré-escolar ≥3 anos e 1º ciclo	Disponível a qualquer altura do ano, mediante pré-marcação	<ul style="list-style-type: none"><li>- Sensibilizar para a importância da correta higienização da cavidade oral;</li><li>- Perceber que os microrganismos vivem em todo o lado e, como tal, também no organismo do ser humano.</li></ul>	<ul style="list-style-type: none"><li>- Observar os microrganismos presentes na cavidade oral dos participantes ao microscópio e relacioná-los com o aparecimento das cáries dentárias;</li><li>- Atividade complementar: Conto <i>Tobias Patifarias</i>.</li></ul>	Em funcionamento
Micróbios à Boleia	Pré-escolar ≥3 anos e 1º ciclo	Disponível a qualquer altura do ano, mediante pré-marcação	<ul style="list-style-type: none"><li>- Reconhecer que andamos diariamente por muitos tipos de ambientes e que, como tal, entramos em contacto com diferentes espécies de micróbios;</li><li>- Reconhecer que os nossos sapatos são um ecossistema para os microrganismos.</li></ul>	<ul style="list-style-type: none"><li>- Observar a vida microbiana que está presente na sola dos sapatos, ao microscópio.</li><li>- Atividade complementar: Conto <i>Uma menina chamada Tinita</i></li></ul>	Em funcionamento
Mãos – Habitat Invisível	Pré-escolar ≥3 anos e 1º ciclo	Disponível a qualquer altura do ano, mediante pré-marcação	<ul style="list-style-type: none"><li>- Perceber que os microrganismos vivem em todo o lado, incluindo nas nossas mãos;</li><li>- Observar a reação da pimenta à superfície da água quando exposta ao sabão;</li><li>- Entender a importância de manter uma boa higiene diária.</li></ul>	<ul style="list-style-type: none"><li>- Exploração do módulo "Lavas bem as mãos?"</li><li>E atividade experimental relacionada com a temática</li></ul>	



**A PONTE NORTE – COOPERATIVA DE ENSINO E DESENVOLVIMENTO DA RIBEIRA GRANDE, C.R.L**

Atividade	Nível de ensino / Grupo etário	Disponibilidade	Objetivos Gerais	Atividades específicas	Estado
Pão Biotecnológico	1º ciclo	Disponível a qualquer altura do ano, mediante pré-marcação	<ul style="list-style-type: none"><li>-Destacar a importância da levedura na preparação de pão;</li><li>- Identificar a levedura como ser vivo que precisa de alimento (açúcar) para obter energia, durante a fermentação.</li></ul>	<ul style="list-style-type: none"><li>- Preparação de pão utilizando levedura liofilizada;</li><li>- Observação de amostra viva de leveduras ao microscópio;</li><li>- Degustar pão adicionado de manteiga.</li></ul>	Em funcionamento
A fábrica da Albertina logurtina	1º ciclo	Disponível a qualquer altura do ano, mediante pré-marcação	<ul style="list-style-type: none"><li>- Relacionar a importância dos microrganismos na nossa alimentação e no nosso bem-estar;</li><li>-Enumerar aplicações de alguns microrganismos na indústria alimentar.</li></ul>	<ul style="list-style-type: none"><li>- Preparar e degustar iogurte;</li><li>- Observar ao microscópio as bactérias do iogurte;</li><li>- Atividade complementar: <i>Conto A Fábrica da Albertina logurtina.</i></li></ul>	Em funcionamento
Os Micróbios Também Comem!	1º ciclo	Disponível a qualquer altura do ano, mediante pré-marcação	<ul style="list-style-type: none"><li>-Identificar os microrganismos como seres vivos e como tal necessitam de alimento para obter energia;</li><li>-Reconhecer as leveduras como microrganismos/seres vivos úteis para o Homem.</li></ul>	<ul style="list-style-type: none"><li>-Despertar e alimentar as leveduras;</li><li>- Correlacionar a alimentação das leveduras com produção de gás – processo fermentativo;</li><li>- Observação de amostra viva de leveduras ao microscópio.</li></ul>	Em funcionamento



**A PONTE NORTE – COOPERATIVA DE ENSINO E DESENVOLVIMENTO DA RIBEIRA GRANDE, C.R.L**

Atividade	Nível de ensino / Grupo etário	Disponibilidade	Objetivos Gerais	Atividades específicas	Estado
Code-a- Petri	1º ciclo	Disponível a qualquer altura do ano, mediante pré-marcação	<ul style="list-style-type: none"><li>- Aprender programação por blocos;</li><li>- Desenvolver competências e comunicação de trabalhar em equipa;</li><li>- Promover a educação formal e não formal;</li><li>- Desenvolver competências a nível de raciocínio lógico e pensamento abstrato;</li><li>- Incentivar os participantes para a utilização das novas tecnologias para a resolução de problemas;</li><li>- Aprendendo fazendo – “<i>learning by doing</i>”.</li></ul>	<ul style="list-style-type: none"><li>- Conhecer os diferentes seres vivos caracterizados por MICROORGANISMOS;</li><li>- Desmistificar o conceito de microrganismo;</li><li>- Enumerar algumas aplicações biotecnológicas destes seres vivos;</li><li>- Diferenciar as células eucarióticas das procarióticas;</li><li>- Reconhecer a importância dos microrganismos para a sustentabilidade de todos os seres vivos;</li><li>- Construir e testar algoritmos.</li></ul>	Em funcionamento



**A PONTE NORTE – COOPERATIVA DE ENSINO E DESENVOLVIMENTO DA RIBEIRA GRANDE, C.R.L**

Atividade	Nível de ensino / Grupo etário	Disponibilidade	Objetivos Gerais	Atividades específicas	Estado
<b>2º, 3º CICLO E ENSINO SECUNDÁRIO</b>					
Introdução à Microscopia	2ª e 3ª ciclos	Disponível a qualquer altura do ano, mediante pré-marcação	<ul style="list-style-type: none"><li>- Aprender os conceitos base da microscopia;</li><li>- Elucidar os participantes acerca da composição e manuseamento do microscópio ótico, bem como sobre o modo de preparação de amostras biológicas.</li></ul>	<ul style="list-style-type: none"><li>- Explorar as funcionalidades do Microscópio Ótico Composto;</li><li>- Conhecer a técnica de montagem de preparações;</li><li>- Entender o poder e cálculo de ampliação.</li></ul>	Em funcionamento
Simbiose – juntos sobrevivemos!	3º ciclo	Disponível a qualquer altura do ano, mediante pré-marcação	<ul style="list-style-type: none"><li>- Definir o conceito de Simbiose e a sua importância na natureza enquanto relação benéfica entre seres vivos.</li></ul>	<ul style="list-style-type: none"><li>- Identificar um exemplo prático de simbiose: as bactérias que habitam nas raízes de plantas leguminosas, fornecendo-lhes amónia em troca de açúcar e nutrientes;</li><li>- Visualizar as bactérias do género <i>Rhizobium</i> ao microscópio.</li></ul>	Em funcionamento
Bolores: fungos amigos ou inimigos?	2ª e 3ª ciclos	Disponível a qualquer altura do ano, mediante pré-marcação	<ul style="list-style-type: none"><li>- Reconhecer o papel dos fungos no meio ambiente, bem como os benéficos destes seres vivos para o Homem.</li></ul>	<ul style="list-style-type: none"><li>- Preparar e visualizar amostras de fungos ao microscópio ótico;</li><li>- Relacionar a estrutura observada em microscopia com o tipo de reprodução;</li><li>- Identificar as várias estruturas que constituem o fungo;</li><li>- Exemplificar fungos benéficos para o Homem.</li></ul>	Em funcionamento



**A PONTE NORTE – COOPERATIVA DE ENSINO E DESENVOLVIMENTO DA RIBEIRA GRANDE, C.R.L**

Atividade	Nível de ensino / Grupo etário	Disponibilidade	Objetivos Gerais	Atividades específicas	Estado
Células Eucarióticas Vegetais vs Células Eucarióticas Animais	2º e 3º ciclo	Disponível a qualquer altura do ano, mediante pré-marcação	Identificar as células eucarióticas vegetais e animais, bem como os seus organelos celulares.	<ul style="list-style-type: none"><li>- Observar células eucarióticas ao microscópio;</li><li>- Corar e identificar diferentes organelos celulares;</li><li>- Identificar as diferenças entre a Célula Eucariótica Vegetal e Animal;</li></ul>	Em funcionamento
Code-a- Petri	2º ciclo	Disponível a qualquer altura do ano, mediante pré-marcação	<ul style="list-style-type: none"><li>- Aprender programação por blocos;</li><li>- Desenvolver competências e comunicação de trabalhar em equipa;</li><li>- Promover a educação formal e não formal;</li><li>- Desenvolver competências a nível de raciocínio lógico e pensamento abstrato;</li><li>- Incentivar os participantes para a utilização das novas tecnologias para a resolução de problemas;</li><li>- Aprendendo fazendo – “<i>learning by doing</i>”.</li></ul>	<ul style="list-style-type: none"><li>- Conhecer os diferentes seres vivos caracterizados por MICROORGANISMOS;</li><li>- Desmistificar o conceito de microorganismo;</li><li>- Enumerar algumas aplicações biotecnológicas destes seres vivos;</li><li>- Diferenciar as células eucarióticas das procaríóticas;</li><li>- Reconhecer a importância dos microrganismos para a sustentabilidade de todos os seres vivos;</li><li>- Construir e testar algoritmos;</li></ul>	Em funcionamento



**A PONTE NORTE – COOPERATIVA DE ENSINO E DESENVOLVIMENTO DA RIBEIRA GRANDE, C.R.L**

Atividade	Nível de ensino / Grupo etário	Disponibilidade	Objetivos Gerais	Atividades específicas	Estado
Extração de ADN	3º ciclo e ensino secundário	Disponível a qualquer altura do ano, mediante pré-marcação	Abordar o conceito de ADN, como a molécula responsável pela transmissão de informação genética, conhecer a sua estrutura, as suas componentes e propriedades.	<ul style="list-style-type: none"><li>- Extrair e observar ADN de células vegetais;</li><li>- Identificar a importância dos diferentes reagentes no processo de extração do ADN;</li><li>- Observar e analisar os resultados.</li></ul>	Em funcionamento
Classificação das Bactérias do logurte	3º ciclo e ensino secundário	Disponível a qualquer altura do ano, mediante pré-marcação	<ul style="list-style-type: none"><li>- Classificar as bactérias do logurte com base na sua resposta à Técnica de GRAM;</li><li>-Relacionar a importância da classificação de bactérias com a medicina.</li></ul>	<ul style="list-style-type: none"><li>-Aprender o procedimento necessário para a execução de uma preparação microscópica, recorrendo à Técnica de GRAM;</li><li>-Perceber o papel dos componentes da parede celular na coloração das bactérias.</li></ul>	Em funcionamento



**A PONTE NORTE – COOPERATIVA DE ENSINO E DESENVOLVIMENTO DA RIBEIRA GRANDE, C.R.L**

Atividade	Nível de ensino / Grupo etário	Disponibilidade	Objetivos Gerais	Atividades específicas	Estado
Atividade de Campo "Mini-Safari" Microbiano	2º, 3º ciclo e ensino secundário	Disponível a qualquer altura do ano, mediante pré-marcação	- Explorar a biodiversidade das nascentes termais <i>in loco</i> através dos diferentes sentidos.	- Promover o conhecimento científico e histórico-cultural das Nascentes Termais de Furnas;  - Visualizar, <i>in loco</i> , diferentes comunidades microbianas;  - Realizar medições de parâmetros físico-químicos de diferentes Nascentes Termais de Furnas;  - Preparação e degustação de um lanche termal.	Em funcionamento



**A PONTE NORTE – COOPERATIVA DE ENSINO E DESENVOLVIMENTO DA RIBEIRA GRANDE, C.R.L**

Atividade	Nível de ensino / Grupo etário	Disponibilidade	Objetivos Gerais	Atividades específicas	Estado
<b>COMUM A TODOS OS CICLOS</b>					
Fronteira para o Invisível	TODOS OS CICLOS	Disponível a qualquer altura do ano, mediante pré-marcação	- Explorar a diversidade microbiana existente nas Nascentes Termiais de Furnas.	- Observar à macro e microescala, diversos microorganismos que habitam as Nascentes Termiais de Furnas; - Descobrir a diversidade de tapetes de microorganismos termiais, bem como algumas das suas características.	Em funcionamento
Visita às Exposições <i>*O Fascínio pelo Invisível – Microorganismos Extremófilos</i> <i>*BACTERIA</i> <i>*O Mundo da Microbiologia</i>	TODOS OS CICLOS	Disponível a qualquer altura do ano Durante o horário de abertura ao público. Com pré-marcação obrigatória.	- Explorar a Biodiversidade Microbiana dos Açores, associada às Nascentes Termiais (Terrestres e Marinhas) e Cavidades Vulcânicas; - Desmistificar o conceito de microorganismo, elucidando para a importância das bactérias.	- Visita guiada adaptada à faixa etária do grupo;	Em funcionamento



#### **4.4.4. NECESSIDADES PARA O DESENVOLVIMENTO DO PLANO ANUAL**

Importa realçar que, tal como nos anos anteriores, o maior entrave para a plena realização do plano anual de atividades proposto para 2022, continua a prender-se sobretudo com as dimensões do edifício onde está sediado o Centro. Este entrave verifica-se especialmente quando a equipa tem de definir um plano B, quando as atividades de campo não podem ser dinamizadas devido às condições atmosféricas. Importa referir que os grupos que marcam estas atividades são de uma dimensão bastante considerável, comparativamente à reduzida dimensão do edifício.

É, pois, bem evidente, a necessidade de um espaço de maiores dimensões para a receção e realização de atividades experimentais com grupos de educação, atendendo que o atual possui uma reduzida dimensão e não apresenta condições para o ensino experimental das ciências. Por forma a colmatar esta lacuna, a equipa do OMIC tem vindo a deslocar-se aos estabelecimentos de ensino, alcançando este público-alvo, o que envolve gastos, embora sejam atualmente cobradas as atividades aos respetivos participantes. No entanto, realçasse que o pagamento destas atividades por parte dos participantes tem vindo a diminuir a procura das nossas atividades, diminuindo a ação do OMIC junto deste público.

O facto de não possuímos um espaço próximo de arrecadação para o OMIC também prejudica o seu funcionamento pois implica muitas deslocações à Ribeira Grande, tendo um impacto significativo não só financeiramente, como também no tempo dispensado pelos Técnicos do Centro, imprescindível para a divulgação científica e submissão de projetos. Não obstante e, dada as condições referentes à qualidade do ar, importa fazer menção de que é extremamente importante que, prontamente, se consiga um espaço na freguesia de Furnas para que funcione como escritório/arrecadação, minimizando a permanência das Técnicas no edifício expositivo do OMIC para o menor número de horas possível.

Para além do exposto, é ainda muito relevante a instalação de um sistema de monitorização e alerta da qualidade do ar interior relativamente ao CO<sub>2</sub> e ao radão (está é uma recomendação do CIVISA que consta do relatório final datado de abril de 2021).

Após 11 anos de projeto, a equipa deste Centro identifica alguns constrangimentos/necessidades a colmatar, tendo em conta o desgaste evidente, a saber: limpeza e reparação do telhado do edifício do Centro, a pintura exterior do mesmo, bem como reparação/manutenção das persianas/porta do Centro.

Para além dos fatos acima mencionados, um dos principais constrangimentos verificados prende-se com a dificuldade em adquirir módulos/exposições baseadas no tema microbiologia, sobretudo devido às dimensões elevadas que estes módulos normalmente possuem, tornando-os inadequados ao espaço físico do OMIC. Não obstante, o valor financeiro dos módulos também constitui um entrave na sua aquisição.



#### **4.5. GAL PESCAS**

##### **4.5.1. INTRODUÇÃO**

A Cooperativa d'A Ponte Norte na qualidade de Entidade Gestora do projeto ao qual a Associação Mar Açores Oriental, assume o modelo de desenvolvimento aprovado para o território de Santa Maria e São Miguel, sustentado na participação dos agentes locais, com vista a dar respostas às suas necessidades, através da valorização dos seus recursos endógenos.

Neste sentido a Mar Açores Oriental constitui-se como Grupo de Ação Local – Costeiro (Gal-Costeiro), parceria formada por representantes locais de sectores públicos e privados do território de Santa Maria e São Miguel, com uma Estratégia de Desenvolvimento Local (EDL) própria. Assim, é intuito continuar com a nossa política de cooperação, colaboração e diálogo com os parceiros internos e externos, promovendo a coesão, de forma a valorizar a associação e os seus fins.

O modelo de governação da parceria é sustentado pelo disposto no Protocolo de Parceria Grupo de Ação Local Mar Açores Oriental, o qual tem por objeto, entre outros “A definição das responsabilidades respetivas na elaboração, execução e acompanhamento da Estratégia de Desenvolvimento Local para a Valorização Costeira e Pesqueira de São Miguel e Santa Maria”.

O Plano de Atividades para 2022, tem por objetivo prosseguir a dinâmica que se vem implementando na Mar Açores Oriental, contribuindo para a crescente melhoria e qualificação dos serviços prestados aos beneficiários e consequentemente à sociedade em geral, por isso é atribuído uma forte importância à cooperação estratégica com a Universidade, Autarquias, privados e outros.

A Associação Mar Açores Oriental apresenta seguidamente as linhas orientadoras da sua atividade para o próximo ano de 2022.

##### **4.5.2. MISSÃO**

Garantir o cumprimento da estratégia aprovada e de igual modo promover o desenvolvimento sustentável das zonas costeiras, fomentando a coesão e inclusão social, potenciando o crescimento económico inteligente, a criação de emprego, a diversificação de atividades e partilha do conhecimento.

##### **4.5.3. VISÃO**

Implementar uma mudança no paradigma atual das comunidades costeiras, potenciando a capacitação científica e técnica das mesmas.



## A PONTE NORTE – COOPERATIVA DE ENSINO E DESENVOLVIMENTO DA RIBEIRA GRANDE, C.R.L

Nesse sentido, deverão ser apoiados projetos que prevejam o envolvimento das comunidades, tornando-as nas autoras centrais no processo de desenvolvimento, assegurando a sustentabilidade presente e futura dos recursos, a sustentabilidade económica e social das comunidades e a viabilidade económica das empresas, através do bom aproveitamento das atividades económicas existentes e através do desenvolvimento de novas áreas da economia do mar.

### 4.5.4. VALORES E ÉTICA

- i. Prevalência do interesse público sobre o interesse privado ou de grupo;
- ii. Pautar a sua atuação em conformidade com as leis comunitárias, nacionais, regionais, bem como as normas e instruções internas da organização;
- iii. Proteção de dados e confidencialidade;
- iv. Princípio da dignidade humana e responsabilidade social;
- v. Princípio da Igualdade e Não discriminação;
- vi. Princípio da justiça e da imparcialidade;
- vii. Princípio da proporcionalidade;
- viii. Princípio da colaboração e da boa-fé;
- ix. Princípio da informação e qualidade;
- x. Princípio da integridade;
- xi. Princípio da competência e responsabilidade;
- xii. Princípio da independência.

### 4.5.5. ATIVIDADES A DESENVOLVER EM 2021

Quadro XII - Eixo 1 - Funcionamento do Gal

Eixo 1 – Funcionamento do Gal	
Ações	Atividades
Manter o equilíbrio financeiro e garantir a sua sustentabilidade	- Angariar novos sócios; - Celebrar protocolos/acordo com entidades públicas nacionais e regionais; - Submissão de candidaturas a entidades financiadoras que se enquadram no âmbito das atividades do Gal.
Melhorar a organização administrativa	- Formalização e organização de dossiers internos – Regulamentos, Manuais de procedimentos, Códigos de Conduta, entre outros;
Melhorar as condições físicas e equipamentos	- Aquisição de equipamentos para a sede do Gal; - Encontrar um novo espaço para a sede do Gal.



**A PONTE NORTE – COOPERATIVA DE ENSINO E DESENVOLVIMENTO DA RIBEIRA GRANDE, C.R.L**

**Quadro XIII - Formação e capacitação dos recursos**

<b>Eixo 2 – Formação da Equipa Técnica Local (ETL)</b>	
<b>Ação</b>	<b>Atividades</b>
Aumentar a qualificação profissional dos recursos humanos e as suas competências técnicas e relacionais	Frequência em ações de formação diretamente relacionadas com as atividades regulares do GAL, concretamente as que sejam promovidas pela Autoridade de Gestão (AG) Inspeção Geral de Finanças, (IGF) Instituto de financiamento da Agricultura e Pescas, (IFAP), ou outras entidades regionais e locais. Participação em congressos, seminários, workshops e conferências, cujas temáticas contribuam para o aprofundamento das suas competências e desenvolvimento do trabalho no GAL.

**Quadro XIV - Promoção e organização de conferências**

<b>Eixo 3 – Promoção e organização de Seminários, colóquios e\ou conferências nas áreas de atuação do GAL</b>	
<b>Ações</b>	<b>Atividades</b>
Promoção e Comunicação da Estratégia do GAL	Organizar em parceria com os atores locais colóquios, conferências, seminários ou workshops sobre as operações aprovadas.
Incrementar a notoriedade pública e imagem institucional do GAL	Reuniões com os municípios, autarquias locais e outras entidades públicas e privadas. Atividades de Cooperação entre os Gal e Autoridade Nacional.

**Quadro XV - Monitorização e avaliação da EDL**

<b>Eixo 4 – Monitorização e avaliação da EDL</b>	
<b>Ações</b>	<b>Atividades</b>
Avaliação interna do GAL	Realização de reuniões de avaliação com a Equipa Técnica Local, Órgão de Gestão e Conselho de Parceiros e outros atores locais que se considerem pertinentes no processo. Elaboração de relatórios de execução da Estratégia.
Construção de instrumentos de acompanhamento, monitorização e avaliação	Elaboração de mapas de controlo da execução física e financeira dos projetos e da EDL. Elaboração da monitorização dos indicadores da EDL comparando a execução com a "situação de partida".

**Quadro XVI - Animação da estratégia de desenvolvimento local de desenvolvimento local de base comunitária.**

<b>Eixo 5 – Animação da EDL</b>	
<b>Ações</b>	<b>Atividades</b>
Promover o acompanhamento das Candidaturas aprovadas	Apoio personalizado às operações aprovadas no acompanhamento indispensável à boa execução física e financeira do projeto. Controlo documental e análise dos pedidos de pagamento ao abrigo das Candidaturas Aprovadas. Realização de Visitas de Terreno, tendo em vista a verificações técnicas locais das operações.
Promoção do Plano de Marketing e Comunicação	Colocação nos sítios web da entidade gestora, parceiros e redes sociais as informações da EDL.



**A PONTE NORTE – COOPERATIVA DE ENSINO E DESENVOLVIMENTO DA RIBEIRA GRANDE, C.R.L**

**5. QUANTIFICAÇÃO GERAL DO PLANO DE ATIVIDADES PARA O ANO DE 2022**

No seguimento do descrito no ponto 3 do Plano de Atividades para o ano de 2022 são incorporados quatro grandes pilares: a Formação ministrada pela valência “Escola Profissional da Ribeira Grande” (EPRG); as atividades de ciência desenvolvidas pelos dois Centros de Ciência – OASA e OMIC, a Gestão do GAL PESCAS e outras atividades/prestação de serviços de caráter estratégico e transversal ao desenvolvimento do concelho de Ribeira Grande e da própria sustentabilidade da entidade.

Estas atividades estão devidamente quantificadas e enquadradas nos pilares de sustentabilidade de A Ponte Norte, C.R.L., conforme valores explícitos no orçamento previsional para o ano de 2022.

A primeira grande atividade é a formação técnico-profissional ministrada através a Escola Profissional da Ribeira Grande.

A direção d’A Ponte Norte, C.R.L. espera que 2022, seja o ano de retoma, no que respeita ao número de cursos técnico-profissionais, invertendo assim uma tendência que se tem assistido nos últimos anos na Região Autónoma dos Açores.

Numa primeira fase, direção d’A Ponte Norte, C.R.L. espera deter 9 cursos técnico-profissionais, 1 de tipologia Form.Açores, 3 de tipologia ABC (Rede Valorizar), 28 cursos de formação modular, 3 de tipologia de formação de ativos e 1 na tipologia FEAMP - Mar2020, continuando a trabalhar para numa segunda fase, reforçar a oferta formativa referida.

Os valores esperados para o ano de 2022 referentes à oferta formativa a ministrar pelo Fundo Social Europeu (FSE) e rede Valorizar, são os seguintes:

Tipologia Profissional	733.086,14 euros
Tipologia Formação Modular	71.968,79 euros
Rede Valorizar	22.000,00 euros
Total	<u>908.508,94 euros</u>

No que respeita ao OASA, no âmbito do protocolo firmado com a SRCCTD, é expetável um recebimento de subsídio de exploração na ordem dos 146.000,00 euros.

Relativamente ao OMIC, a metodologia é idêntica, ou seja, o protocolo firmado com a SRCCTD, é expetável um recebimento de subsídio de exploração na ordem dos 131.000,00 euros.

As verbas recebidas, consideradas como subsídios de exploração e para investimento, servem precisamente para colmatar os custos com pessoal e toda a atividade desenvolvida pelos Centros de Ciência.



**A PONTE NORTE – COOPERATIVA DE ENSINO E DESENVOLVIMENTO DA RIBEIRA GRANDE, C.R.L.**

No que concerne ao GAL PESCAS, para o próximo ano é expectável que A Ponte Norte, C.R.L. receba um subsídio de exploração para fazer face a despesas com funcionamento e dinamização, no valor de 65 522,78 €.

Outro importante elemento da estrutura de gestão d'A Ponte Norte, C.R.L. é o desenvolvimento de outras atividades que englobam prestação de serviços, subsídios, etc. Assim, no exercício de 2022, está previsto obter-se os seguintes rendimentos por via do desenvolvimento destas atividades, mais especificamente:

i.	Organização e desenvolvimento de projetos educacionais concelhios:	
a)	Rede de CATL's – 2022	Contrato-programa
b)	Projeto Sala Extra	Contrato-programa
c)	Projeto Musical 1.ºCiclo da EBIRG	Contrato-programa
d)	Teatro Comunitário	Contrato-programa
ii.	Formação Inicial de Formadores	4.800,00 euros
iii.	Projeto "Grow up School"	34.454,00 euros
		<hr/>
		366.954,00 euros

Outros projetos de desenvolvimento que entram na rúbrica "Subsídios":

i.	Apoio ao Funcionamento OASA	146.000,00 euros
ii.	Apoio ao Funcionamento do OMIC	131.000,00 euros
iii.	Oficina TIC de Rabo de Peixe	9.000,00 euros
iv.	Pagamento com Custos de Animação da EDL - "GAL PESCAS"	65.522,78 euros
v.	Grupo de Robótica e Programação	1.500,00 euros
vi.	Protocolo EDA Renováveis	10.000,00 euros
		<hr/>
		363.022,78 euros

Em termos gerais, a direção d'A Ponte Norte, C.R.L. espera arrecadar no exercício de 2022, um total de Rendimentos na ordem dos 1.707.635,69 euros, subdivididos por:

i.	Formação	4.800,00 euros
ii.	Prestação de Serviços	9.000,00 euros
iii.	Formação (Subsídios à Exploração)	1 340 962,91 euros
iv.	Gestão dos Centros de Ciência (Subsídios à Exploração)	277.000,00 euros
v.	Subsídios de Entidades Públicas – GAL PESCAS	65.522,78 euros
vi.	Subsídios de Entidades Privadas (EDA Renováveis)	10.000,00 euros
vii.	Rendimentos diversos	350,00 euros



**A PONTE NORTE – COOPERATIVA DE ENSINO E DESENVOLVIMENTO DA RIBEIRA GRANDE, C.R.L**

Como qualquer receita arrecadada tem gastos associados, a direção d'A Ponte Norte, C.R.L. prevê gastar cerca de 99,62% do total da receita arrecadada, totalizando 1.707.635,69 euros, repartidos em 54,18% em Fornecimentos e Serviços, 42,17% em Gastos com Pessoal, 3,18% em Gastos com Depreciações e Amortizações, 0,108% em Outros Gastos e Perdas, e por fim, 0,00% em Outros Gastos e Perdas de Financiamento.

Como planeado, caso as atividades propostas para o próximo ano de 2022, sejam concretizadas nos moldes acima refletidos, a direção da Cooperativa espera obter um Resultado Líquido Previsional do Exercício em 2022 de 6.510,18 euros.

Por todos os números expostos e previstos, o Plano de Atividades para o exercício de 2022 é um plano que espelha a preocupação dos responsáveis diretivos em manter uma gestão rigorosa e a eficiência na utilização de recursos disponíveis.

Face ao anteriormente referido a direção d'A Ponte Norte C.R.L., espera que o presente Plano e Orçamento tenha um grau de incerteza muito reduzido e uma alta taxa de execução. No entanto, salienta-se o período de incerteza que se atravessa poderá alterar as expectativas e cenários que estiveram na base da construção do presente documento.



**A PONTE NORTE – COOPERATIVA DE ENSINO E DESENVOLVIMENTO DA RIBEIRA GRANDE, C.R.L**

**6. ORÇAMENTO**

Para o ano de 2022, “A Ponte Norte - Cooperativa de Ensino e Desenvolvimento da Ribeira Grande, CRL” tem previsto um orçamento na ordem dos 1.707.635,69 euros, conforme Demonstração de Resultados Previsional que a seguir se apresenta:

**DEMONSTRAÇÃO DE RESULTADOS PREVISIONAL**

CONTAS	RENDIMENTOS	2021	2022
72	PRESTAÇÃO DE SERVIÇOS	17 755	13 800
721	Formação	16 645	4800
722	Serviços	1 110	9000
75	SUBSÍDIOS À EXPLORAÇÃO	1 619 180	1 693 486
751	Subsídios Estado e O.E. Públicos	1 609 180	1 683 486
752	Subsídios de O.E. Privadas	10 000	10 000
78	OUTROS RENDIMENTOS E GANHOS	3 775	0
781	Rendimentos Suplementares	0	0
787	Rend. e Ganhos em Invest. Não Financeiros	0	0
788	Outros Rendimentos e Ganhos	3 775	0
79	RENDIMENTOS SIMILARES	100	350
791	Juros Obtidos	100	350
798	Outros Rendimentos Similares	0	0
TOTAL DOS RENDIMENTOS		1 640 810	1 707 636
<b>GASTOS</b>			
62	FORNECIMENTOS E SERVIÇOS EXTERNOS	817 145	924 979
621	Subcontratos	278 980	264 000
622	Serviços Especializados	258 815	251 314
6221	Trabalhos Especializados	6 560	5 550
6222	Publicidade e Propaganda	7 490	3 500
6223	Vigilância e Segurança	350	2 300
6224	Honorários	238 330	216 976
6225	Comissões	0	0
6226	Conservação e Reparação	5 690	20 088
6227	Serviços Bancários	80	400
6228	Outros Serviços	315	2 500
623	Materiais	36 710	83 494
6231	Ferramentas e Utensílios de desgaste rápido	615	6 775
6232	Livros e Documentação Técnica	7 900	1 500
6233	Material de Escritório	3610	4 150
6234	Artigos para Oferta	3900	2 100
6236	Outros Materiais	590	14 525



**A PONTE NORTE – COOPERATIVA DE ENSINO E DESENVOLVIMENTO DA RIBEIRA GRANDE, C.R.L**

6237	Material de Informática	12 515	45 837
6238	Outros	7 580	8 608
624	Energia e Fluidos	20 075	22 600
6241	Eletricidade	11 945	13 100
6242	Combustíveis	7 640	8 600
6243	Água	490	900
6248	Outros	0	0
625	Deslocações, Estadas e Transportes	58 065	102 087
6251	Deslocações	54 965	88 310
6253	Transportes de Mercadorias	125	650
6254	Acolhimentos com Dependentes - Creches	450	13 018
6255	Transportes de Equipamentos	0	0
6258	Outros	2525	109
626	Serviços Diversos	164 500	201 484
6261	Rendas e Alugueres	360	1 201
6262	Comunicações	9 450	10 675
6263	Seguros	3 060	4 050
6265	Contencioso e Notariado	195	600
6267	Limpeza, Higiene e Conforto	11 175	8 750
6268	Outros Serviços	139 300	176 208
6269	Serviços Bancários	960	0
63	GASTOS COM PESSOAL	801 450	720 057
631	Remunerações dos Órgãos Sociais	0	0
632	Remunerações com Pessoal	656 335	582 285
635	Encargos sobre Remunerações	137 160	121 870
636	Seguro de Acidentes de Trabalho e Doença Prof.	5 705	6 890
638	Outros Gastos com Pessoal	2250	9 012
64	GASTOS DE DEPRECIÇÃO E DE AMORTIZAÇÃO	16 880	54 250
642	Ativos Fixos Tangíveis	16 880	54 250
643	Ativos Intangíveis	0	0
68	OUTROS GASTOS E PERDAS	1 615	1 839
681	Impostos	535	1 839
687	Gastos e Perdas em Inv. Não Financeiros	0	0
688	Outros Gastos e Perdas	1 080	0
69	GASTOS E PERDAS DE FINANCIAMENTO	0	0
691	Juros Suportados	0	0
698	Outros Gastos e Perdas de Financiamento	0	0
TOTAL DOS GASTOS		1 637 090	1 701 125
RESULTADOS ANTES DE DEPRECIÇÕES E DE AMORTIZAÇÕES		-14 775	-49 579



**A PONTE NORTE – COOPERATIVA DE ENSINO E DESENVOLVIMENTO DA RIBEIRA GRANDE, C.R.L**

RESULTADO OPERACIONAL	2 105	4 671
RESULTADO ANTES DE IMPOSTOS	3 720	6 510
IMPOSTOS SOBRE O RENDIMENTO	0	0
RESULTADO LÍQUIDO DO EXERCÍCIO	3 720	6 510

Como imperativo legal e de transparência, o orçamento d’A Ponte Norte, C.R.L., para o ano de 2022, encontra-se realizado de acordo com as normas contabilísticas adotadas segundo as entidades de carácter não lucrativo e estipuladas segundo legislação em vigor, nomeadamente, de acordo com o Sistema de Normalização Contabilística (SNC).

Assim, o orçamento de “A Ponte Norte – Cooperativa de Ensino e Desenvolvimento da Ribeira Grande, CRL” é caracterizado pelo rigor e demonstração de contenção de despesas, enquanto polo de desenvolvimento educacional do concelho de Ribeira Grande.

Com um orçamento na ordem dos 1.707.635 euros, constata-se que 99,62% serão gastos com a implementação do plano de atividades, originando um Resultado Líquido Previsional de 6.510 euros.



---

**A PONTE NORTE – COOPERATIVA DE ENSINO E DESENVOLVIMENTO DA RIBEIRA GRANDE, C.R.L**

**7. CONSIDERAÇÕES FINAIS**

A direção d'A Ponte Norte – Cooperativa de Ensino e Desenvolvimento do concelho da Ribeira Grande, CRL, apresenta um Plano de Atividades e Orçamento para o ano de 2022, que traduz as verdadeiras intenções de uma instituição de ensino técnico-profissional de um concelho em franco crescimento que aposta na valorização dos recursos humanos e onde a juventude impera.

O trabalho em equipa, alimentado com o rigor, o profissionalismo, a dedicação e a motivação dos recursos humanos afetos aos diversos órgãos da Cooperativa serão imprescindíveis na prossecução do Plano de Atividades para 2022.

Como qualquer plano, é um manifesto de intenções, para um determinado período temporal, este documento previsional foi elaborado tendo em vista alguns pressupostos fundamentais, desde logo, um aumento do número de cursos técnico-profissionais e um aumento da prestação de serviços que farão a escola profissional aumentar o seu nível de receitas nomeadamente para fazer face às despesas com a estrutura organizativa.

O documento está assim enquadrado dentro na normalidade de atuação de uma entidade promotora de projetos comunitários (FSE) e pretende-se criar as condições de liquidez financeira adequadas.

Este Plano e Orçamento para 2022 é um documento que tenta espelhar com clareza e transparência as intenções pedagógicas, mas também todo o empenho e rigor, para que este documento previsional seja o mais real possível.

A Direção da Cooperativa d'A Ponte Norte, C.R.L., dedicou-se para que fossem reunidas todas as condições de forma clara, tanto do plano como do orçamento, para assim facilitar aos membros presentes na Assembleia-Geral um consciente análise e discussão do presente documento.



**A PONTE NORTE – COOPERATIVA DE ENSINO E DESENVOLVIMENTO DA RIBEIRA GRANDE, C.R.L**

**DATA E ASSINATURA**

Ribeira Grande, 14 de dezembro de 2021.

A direção d'A Ponte Norte, C.R.L.

O Presidente

(João Paulo Melo Dâmaso Moniz)

1.ª Vogal

(Davide Manuel Afonso Camboia)

2.ª Vogal

(Anália da Conceição Tavares Sousa)



## A PONTE NORTE – COOPERATIVA DE ENSINO E DESENVOLVIMENTO DA RIBEIRA GRANDE, C.R.L

### ANEXO I - PRECÁRIO OASA

	0-5 anos	6-64 anos	+64 anos	Cartão Interjovem	Pack Família	Observações
Entrada no Centro	0 €	1 €	0 €	50%	3 €	
Visita Guiada (11h00 e às 15h00)	1 €	3 €	1 €	50%	8 €	Até 4 pessoas + 0,50€ por cada pessoa para famílias com mais de 5 pessoas
Sessão Planetário	1 €	1 €	1 €	N/A	N/A	
Atividades Temáticas	0 €	1 €	0 €	50%	3 €	Até 4 pessoas + 0,50€ por cada pessoa para famílias com mais de 5 pessoas
Visitas Grupos (Instituições/ IPSS)	1 €	1 €	1 €	50%	N/A	
Observações Noturnas (1ª sexta-feira)	0 €	1 €	0 €	50%	3 €	
Noites Temáticas	1 €	1 €	0 €	50%	3 €	
Workshops / Formações	Fale connosco para conhecer as condições					
Observações Noturnas por marcação para Grupos	1 a 15 pessoas		16 a 30 pessoas		31 a 40 pessoas + 45 pessoas	
	No OASA	300 €	+ 20€ por cada pessoa			
Visitas Diurnas por marcação para Grupos	Deslocação		200€ até 2 horas + transporte (0,50€ por Km) + 60€ cada hora extra			
	No OASA	75 €	+ 5€ por cada pessoa + 5€ por cada pessoa		2 horas atividade 2 horas atividade 2 horas atividade	
Planetário Digital Móvel (Escolas/ Instituições/ Privados)	Deslocação		De semana: 50€ até 2 horas + transporte (0,50€ por Km) + 20€ cada hora extra		2 horas atividade	
	Públicas		Atividade gratuita para os 7 <sup>os</sup> anos, durante a época letiva		Até 6 sessões diárias	
Entrada Gratuita no Centro	Escolas e Instituições Privadas		50€ (já com transporte) equivale a 4 sessões gratuitas no período de manhã, tarde ou noite. Acresce 15€ por cada sessão extra ou 40€ por mais meio-dia.		Até 6 sessões diárias	
Atividades Gratuitas no Centro	11 de Maio		Aniversário OASA			
	24 de Novembro		Dia Nacional da Cultura Científica			
			Ciência Viva no Verão (Rota do Sol, Banhos Lua)			
			Mês Mundial da Astronomia (Mirando o Céu, Observação Solar na Cidade)			



A PONTE NORTE – COOPERATIVA DE ENSINO E DESENVOLVIMENTO DA RIBEIRA GRANDE, C.R.L

ANEXO II - PRECÁRIO OMIC

a. VISITAS AS EXPOSIÇÕES

	Visitas espontânea	Visitas guiadas
Criança (3 a 17 anos)	0,75€	1,50€
Adulto	1,50€	3€
Sénior (+65 anos)   Estudante Universitário   Cartão Jovem   Cartão Circuito de Ciência Viva	1,00€	2,00€
Grupos 6 ou mais elementos	Desconto de 0,50€ no preço total	
Indivíduo portador de deficiência	Grátis	
Grupos de educação de ensino público não regional e/ou intercâmbios	0,50€	
Grupos de educação – ensino público	Grátis	
Grupos de educação – ensino privado	0,50€	

b. MERCHANDISING

Artigo	Preço
Boné	3,50€
Roteiro - Águas Mineralociniais das Furnas <sup>6</sup>	1,50€
Esferográfica	1,00€
Lápis	0,50€
Caneca de porcelana	4,50€
T-shirt OMIC	6,00€
Polar OMIC	15,00€

<sup>6</sup> Disponível em português e inglês



A PONTE NORTE – COOPERATIVA DE ENSINO E DESENVOLVIMENTO DA RIBEIRA GRANDE, C.R.L

C. OUTRAS ATIVIDADES

Atividade/ Público	"Passeio Científico- Cultural pelas Nascentes Termais de Furnas" <sup>9</sup>	"Mini-Safari" Microbiano	Lanche Termal <sup>10</sup>	Ateliê "Pequenos Cientistas" Crianças dos 6 aos 12 anos	Atividades práticas/experimentais desenvolvidas no Centro	Atividades práticas/experimentais desenvolvidas em deslocações
Público em geral	17,00€	n.a	4,50€	2,00€	n.a	n.a
Empresas/Parceiros/Agentes de Turismo <sup>11</sup>	20,00€	8,50€	4,50€	2,00€	n.a	n.a
Ensino público regional	n.a	1,00€	n.a	n.a	0,00€	1,00€
Ensino público não regional e/ou intercâmbios	n.a	2,00€	n.a	n.a	1,00€	Contactar o Centro
Ensino privado ou equiparado	n.a	4,00€	n.a	n.a	1,00€	Contactar o Centro

<sup>9</sup> O preço do *Passeio Científico Cultural pelas Nascentes Termais de Furnas* está sujeito a alterações, mediante flutuações no preço de entrada do *Parque Terra Nostra*.

<sup>10</sup> Inclui visita às exposições, patentes no Centro.

<sup>11</sup> Os parceiros/agentes de Turismo têm uma redução de 10% nas atividades de campo: Passeio Científico-Cultural | pelas Nascentes Termais de Furnas e Mini-safari Microbiano.