



A PONTE NORTE – COOPERATIVA DE ENSINO E DESENVOLVIMENTO DA RIBEIRA GRANDE, C.R.L.

Casa do
Arcano
Místico

Outros
Projetos/
atividades


Escola
Profissional
da Ribeira
Grande

A PONTE NORTE
Cooperativa de Ensino e Desenvolvimento da
C.R.L. **Ribeira Grande**




OBSERVATÓRIO MICROBIANO
DOS AÇORES


OASA


Mar Açores Oriental
ASSOCIAÇÃO DE DESENVOLVIMENTO COSTEIRO
GAL

PLANO DE ATIVIDADES E ORÇAMENTO PARA O ANO DE 2023

RIBEIRA GRANDE, OUTUBRO DE 2022



A PONTE NORTE – COOPERATIVA DE ENSINO E DESENVOLVIMENTO DA RIBEIRA GRANDE, C.R.L

ÍNDICE

1. Introdução	2
2. Caracterização d'A Ponte Norte Cooperativa de Ensino e Desenvolvimento da Ribeira Grande, C.R.L.	3
3. Objetivos do plano de atividades e orçamento	5
4. Descrição geral do plano de atividades para 2023	6
4.1. Escola Profissional da Ribeira Grande - EPRG	7
4.2. Outras atividades/Projetos para o ano 2022	13
4.3. Observatório Astronómico de Santana - OASA	14
4.4. Observatório Microbiano dos Açores - OMIC	19
4.5. GAL Pescas	25
5. Considerações ao plano de atividades para 2023	29
6. Orçamento	31
7. Considerações finais	34
Data e Assinatura	35



A PONTE NORTE – COOPERATIVA DE ENSINO E DESENVOLVIMENTO DA RIBEIRA GRANDE, C.R.L

1. INTRODUÇÃO

O Plano de Atividades e Orçamento para o ano 2023, descreve as atividades planeadas a desenvolver, nas suas várias valências para o ano 2023, bem como a sua cabimentação e orçamentação, de forma que se pretende que seja clara e simples.

A Ponte Norte – Cooperativa de Ensino e Desenvolvimento da Ribeira Grande, C.R.L. assume-se como uma cooperativa de ensino, possuindo ainda capacidade de promover atividades que promovam o desenvolvimento do concelho de Ribeira Grande.

A política de desenvolvimento do concelho comitente à “A Ponte Norte, C.R.L.” direciona a sua intervenção nos seguintes domínios:

- i. Organizar e implementar ações de caráter formativo e de valorização profissional dos recursos humanos existentes na ilha de São Miguel com enfoque no concelho de Ribeira Grande e;
- ii. Promover atividades que sejam estruturantes para o desenvolvimento sustentável do concelho de Ribeira Grande.

Face ao anteriormente exposto, o Plano de Atividades e Orçamento para 2023 pretende executar um conjunto de ações que garantem o cumprimento dos objetivos e metas d’ A Ponte Norte, C.R.L., tendo em vista o desenvolvimento sustentável e estratégico da mesma, sem descuidar uma rigorosa gestão e eficiente utilização dos recursos disponíveis.



A PONTE NORTE – COOPERATIVA DE ENSINO E DESENVOLVIMENTO DA RIBEIRA GRANDE, C.R.L

2. CARACTERIZAÇÃO D'A PONTE NORTE, C.R.L.

A Ponte Norte – Cooperativa de Ensino e Desenvolvimento da Ribeira Grande, C.R.L foi constituída no dia 10 de outubro de 2014, pela vontade expressa de oito entidades de caráter público e privado que se uniram em torno de uma causa principal: o desenvolvimento da atividade de ensino na Escola Profissional da Ribeira Grande.

Como segunda grande orientação deste manifesto cooperativo, as entidades concelhias acordaram igualmente, visar a promoção e o apoio a atividades enquadradas no âmbito da cultura, do turismo, do desporto e de outras atividades em geral que, envolvessem o desenvolvimento do concelho de Ribeira Grande.

“A Ponte Norte, C.R.L.” tem a sua sede na rua Nossa Senhora de Fátima, n.º 36, vila de Rabo de Peixe, concelho de Ribeira Grande e possui um capital social de 5 000 euros, subscritos em títulos de valor nominal de cinquenta euros, sendo constituída atualmente pelos seguintes membros cooperadores:

- i. Município de Ribeira Grande (2 200€);
- ii. Associação Humanitária dos Bombeiros Voluntários da Ribeira Grande (400 €);
- iii. Associação Agrícola de São Miguel (400 €);
- iv. Clube Naval de Rabo de Peixe (400 €);
- v. Cooperativa Agrícola Costa Norte, C.R.L. (400 €);
- vi. Santa Casa da Misericórdia da Ribeira Grande (400 €);
- vii. Santa Casa da Misericórdia do Divino Espírito Santo da Maia (400 €);
- viii. Terre Verde – Associação de Produtores Agrícolas dos Açores (400 €).

A estrutura dos órgãos sociais da cooperativa é definida da seguinte forma:

- i. Mesa de Assembleia-Geral;
- ii. Conselho Fiscal;
- iii. Direção.

Os membros integrantes desses órgãos são os seguintes:

- i. Mesa da Assembleia-Geral
 - a. Presidente: Município de Ribeira Grande;
 - b. Vice-Presidente: Associação Agrícola de São Miguel.
- ii. Conselho Fiscal
 - a. Presidente: Associação Humanitária dos Bombeiros Voluntários da Ribeira Grande;
 - b. Vogal: Cooperativa Agrícola Costa Norte, C.R.L.;
 - c. Vogal: Santa Casa da Misericórdia do Divino Espírito Santo da Maia.



A PONTE NORTE – COOPERATIVA DE ENSINO E DESENVOLVIMENTO DA RIBEIRA GRANDE, C.R.L.

Segundo os Estatutos da Cooperativa foram empossados a constituírem o órgão diretivo para o quadriénio 2021/2024, as seguintes pessoas:

- i. Presidente de Direção: João Paulo Melo Dâmaso Moniz;
- ii. Vogal de Direção: Davide Manuel Afonso Camboia;
- iii. Vogal da Direção: Anália da Conceição Tavares Sousa.

A estrutura organizativa de “A Ponte Norte, C.R.L.” é apresentada no organograma seguinte:

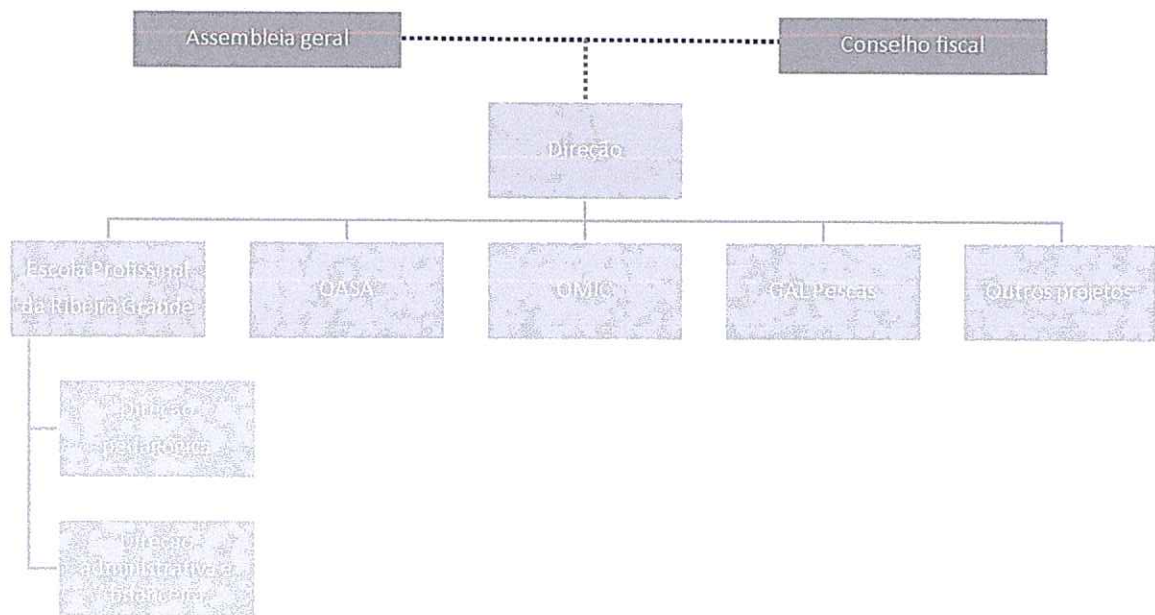


Figura 1 – Organograma d’A Ponte Norte – Cooperativa de Ensino e Desenvolvimento da Ribeira Grande, CRL

É com esta organização que “A Ponte Norte, C.R.L.” obtém forma jurídica e intervém nas diversas áreas comitentes já descritas, laborando diariamente para que “A Ponte Norte, C.R.L.” e os seus cooperadores consigam obter os resultados esperados e atinjam a prossecução dos fins estatutários.



A PONTE NORTE – COOPERATIVA DE ENSINO E DESENVOLVIMENTO DA RIBEIRA GRANDE, C.R.L

3. OBJETIVOS DO PLANO DE ATIVIDADES E ORÇAMENTO

No seguimento do disposto na alínea a), do artigo 23.º, dos Estatutos d'A Ponte Norte, C.R.L., publicado em Jornal Oficial a 3 de janeiro de 2017, a Direção apresenta aos membros cooperadores, o Plano de Atividades e Orçamento para o exercício de 2023, sublinhando-se os seguintes eixos:

- i. Cumprir com a disposição legal estatutária, nomeadamente a de os Cooperadores apreciarem e votarem o Plano de Atividades e Orçamento para o exercício seguinte;
- ii. Sendo um documento legal previsional, o Plano de Atividades e Orçamento traduz-se num documento onde retratará com transparência e clareza a gestão da instituição para o curto prazo;
- iii. Sendo um documento previsional estratégico, o Plano de Atividades e Orçamento para o exercício de 2023 define uma agregação uniforme dos cooperadores para a situação geral da instituição, ou seja, cada Cooperador compromete-se com a gestão e a estratégia definida para o ano em causa.

Resumindo, o Plano de Atividades e Orçamento para o exercício de 2023, é um documento agregador e transparente, elaborado pela Direção d'A Ponte Norte, C.R.L., com vista a proceder à definição de uma estratégia de desenvolvimento, motivada a combater os desafios e a engrandecer a instituição e o concelho de Ribeira Grande no panorama local e regional.



A PONTE NORTE – COOPERATIVA DE ENSINO E DESENVOLVIMENTO DA RIBEIRA GRANDE, C.R.L

4. DESCRIÇÃO GERAL DO PLANO DE ATIVIDADES PARA 2023

A Cooperativa “A Ponte Norte, C.R.L.”, para o ano 2023, irá continuar a programar, a desenvolver e a executar as atividades das suas diversas valências, bem como as previstas no próximo contrato-programa e realizará ainda prestações de serviços, enquadradas nos seus objetivos estatutários.

A valência “Escola Profissional da Ribeira Grande” (EPRG) continuará com o objetivo principal e primário, o da formação profissional dos jovens da Ribeira Grande e concelhos limítrofes, bem como o da valorização dos recursos humanos da ilha de São Miguel.

As valências, compostas pelos Centros de Ciência, nomeadamente o Observatório Astronómico de Santana (OASA) e o Observatório Microbiano dos Açores (OMIC), ambos financiados pelo Governo Regional dos Açores, continuarão a merecer a atenção da Cooperativa, no acompanhamento e operacionalização da respetiva gestão. Estes dois Centros de Ciência, são organismos públicos de gestão privada, que contribuem para a afirmação da Cooperativa no contexto da inovação e da ciência viva.

No que respeita ao “Gabinete de Ação Local das Pescas” (GAL Pescas) a Cooperativa continua com a responsabilidade de exercer as funções de entidade gestora, continuando a incorporar uma equipa técnica local (ETL) que continuará a gerir e a operacionalizar os fundamentos aprovados na candidatura do programa para o desenvolvimento da Estratégia de Desenvolvimento Local (EDL) Mar Açores Oriental.

Na valência “Outros Projetos”, a Cooperativa tem vindo paulatinamente a ganhar dimensão na sua atividade, sendo os mesmos considerados um fundamento importante na formação, não só pedagógica, mas também sociocultural dos jovens e do concelho da Ribeira Grande em geral, sendo estes projetos encarados como um meio de angariação de fundos e diversificação da atividade principal.

Em termos orçamentais, o presente documento pretende dar continuidade ao trabalho desenvolvido nos anos anteriores, nomeadamente no que respeita à eficiente aplicação dos recursos disponíveis.

O Plano de Atividades e Orçamento para o exercício de 2023, apresenta inúmeros desafios e irá exigir a interação entre todas as equipas de colaboradores, das diferentes valências, bem como dos agentes internos e externos da Cooperativa.



A PONTE NORTE – COOPERATIVA DE ENSINO E DESENVOLVIMENTO DA RIBEIRA GRANDE, C.R.L

4.1. ESCOLA PROFISSIONAL DA RIBEIRA GRANDE - EPRG

A Escola Profissional da Ribeira Grande tem como principal objetivo promover uma formação de qualidade, nomeadamente no que diz respeito à preparação dos formandos para o futuro e, por consequência, à integração destes no mercado de trabalho.

Neste sentido, as aulas da componente técnica são fundamentais pelo facto de contribuírem para a motivação e para o interesse pela área, mas também por serem basilares no processo de ensino-aprendizagem.

São igualmente essenciais as parcerias com as instituições e empresas, quer do concelho, quer fora deste, aproximando a escola à comunidade.

Deste modo, a formação que a EPRG proporciona promove o sucesso do formando na medida em que constrói uma ponte entre a escola e o mercado de trabalho, melhorando as condições de vida do formando e do meio envolvente.

Para o ano de 2023, a Direção d'A Ponte Norte C.R.L. prevê ministrar as seguintes ofertas formativas:

Quadro I - Tipologia Profissional

Operação	Ações Formativas	Ano letivo 2022-2023
a)	Técnico/a de Apoio à Infância-Turma C	1.º ano
	Técnico/a de Apoio à Infância-Turma D	1.º ano
	Técnico/a de Produção Agropecuária	1.º ano
	Técnico/a de Informática de Gestão	1.º ano
a)	Técnico/a de Apoio Família e à comunidade	2.º ano
	Técnico/a de Secretariado	2.º ano
10-5571-FSE-000181	Técnico/a Auxiliar de Saúde	3º ano
	Técnico/a Comercial	3º ano
b)	Técnico/a de Produção Agropecuária	3º ano

a) Aguarda candidatura;

b) Formação financiada pela CMRG, em parceria com a AASM.

Quadro II - Tipologia Formação Modular

Operação	Ações Formativas	Ano
08-3524-FSE-000073	10 Ações de Formação Modulares*	2023

*Previsão de número de ações - depende das ações a ser realizadas até dezembro de 2022

Quadro III - Tipologia - Formação de Ativos - Formadores

Operação	Ações Formativas	Ano
Formação Inicial de Formadores	90 Horas de Formação	2023



A PONTE NORTE – COOPERATIVA DE ENSINO E DESENVOLVIMENTO DA RIBEIRA GRANDE, C.R.L

Importa referir a mais valia da parceria com a Associação Agrícola de São Miguel no desenvolvimento de algumas formações de tipologia profissional e modular, que se revestem de maior importância para o desenvolvimento profissional e pessoal dos formandos.

Complementando os cursos profissionais, as ações modulares e as formações específicas acima descritas, a EPRG tem como objetivo também desenvolver durante o ano 2023 os seguintes projetos:

i. Projeto Eco-Escolas:

Este programa educativo internacional é promovido pela Fundação para a Educação Ambiental (*Foundation for Environmental Education - FEE*) cuja secção portuguesa é a Associação Bandeira Azul da Europa (ABAE) e tem o apoio de vários parceiros que colaboram em financiamentos específicos de diferentes atividades, nomeadamente os concursos.

ii. Parlamento dos Jovens:

Programa aprovado pela Resolução n.º 42/2006, de 2 de junho, é uma iniciativa da Assembleia da República, dirigida aos jovens dos 2.º e 3.º ciclos do ensino básico e do ensino secundário, de escolas do ensino público, privado e cooperativo do Continente, das Regiões Autónomas e dos círculos da Europa e de Fora da Europa. Tem como principais objetivos:

- a) Educar para a cidadania, estimulando o gosto pela participação cívica e política;
- b) Dar a conhecer a Assembleia da República, o significado do mandato parlamentar, as regras do debate parlamentar e o processo de decisão do Parlamento, enquanto órgão representativo de todos os cidadãos portugueses;
- c) Incentivar a reflexão e o debate sobre um tema, definido anualmente;
- d) Sublinhar a importância da sua contribuição para a resolução de questões que afetam o seu presente e o futuro individual e coletivo, fazendo ouvir as suas propostas junto dos órgãos do poder político.

iii. “Academia Empreendedora-Escola de Líderes”:

Projeto aplicado às escolas da Região Autónoma dos Açores com o objetivo de incentivar os alunos e professores para a adoção de um novo espírito de iniciativa e dinamismo que expanda os seus horizontes futuros. Trata-se de um programa de Educação em Empreendedorismo que tem como objetivo despertar e incentivar nos formadores/professores e nos formandos/alunos dos Açores o potencial empreendedor e a possibilidade de poder controlar o seu futuro, permitindo, a longo prazo, criar o seu próprio emprego e contribuir, simultaneamente, para a política ativa de emprego e para a criação de riqueza na Região.

iv. Plano de saúde escolar

Foi aprovado no âmbito do Plano Regional de Saúde, em parceria com a Direção Regional da Juventude e Direção Regional da Educação e Administração Educativa, o qual tem como



A PONTE NORTE – COOPERATIVA DE ENSINO E DESENVOLVIMENTO DA RIBEIRA GRANDE, C.R.L

principal intuito implementar medidas que terão como objetivo diminuir os comportamentos de risco relacionados com a saúde nos adolescentes e jovens das escolas da Região Autónoma dos Açores, contribuindo, a longo prazo, para uma melhor saúde para todos.

v. Prevenção de Comportamentos de Risco

A Escola tem, cada vez mais, uma maior importância na vida dos seus alunos/formandos. As salas de aulas são, muitas vezes, espaços onde os alunos/formandos espelham as suas atitudes e comportamentos, fruto de situações vivenciadas em casa e para as quais não obtiveram o apoio necessário.

A educação é, por isso, muito mais do que ensinar/transmitir conteúdos disciplinares. Segundo Jacques Delors: *a educação deve contribuir para o desenvolvimento total da pessoa – espírito e corpo, inteligência, sensibilidade, sentido estético, responsabilidade pessoal, espiritual.*

Assim sendo, a escola tem a missão de formar cidadãos e ajudá-los na promoção da construção de saberes, competências, valores e atitudes para a vida em sociedade. A sociedade é hoje caracterizada por uma grande diversidade de indivíduos que convivem e partilham espaços comuns, sendo um desses espaços a escola.

Com o presente projeto, pretende-se dotar os jovens de competências pessoais e sociais e, simultaneamente, pretende-se que adotem estilos de vida saudáveis, mantendo-se afastados de comportamentos de risco.

É com este intuito que a EPRG propõe desenvolver ao longo do presente ano letivo atividades no sentido de proporcionar aos formandos momentos de reflexão que lhes possibilite uma melhor formação pessoal, social e, consequentemente, profissional, centrando-se em determinadas problemáticas/temáticas:

- a) Direitos Humanos e Interculturalidade (turmas do 1º ano)
- b) Igualdade de Género (turmas do 1º ano)
- c) Saúde e Sexualidade (turmas do 1º ano)
- d) Empreendedorismo (turmas do 2º ano)
- e) Educação Ambiental e Desenvolvimento Sustentável (turmas do 2º ano)
- f) Mundo do Trabalho (turmas do 3º ano)

vi. Escola + Solidária

A Escola Profissional da Ribeira Grande, durante o ano letivo, desenvolverá ações de sensibilização solidárias de modo a angariar diversos tipos de bens com o fim de apoiar diferentes instituições do concelho e/ou famílias mais carenciadas.

Com este projeto, a Escola Profissional da Ribeira Grande pretende incentivar, nos formandos, a prática da solidariedade e voluntariado, valorizar a interajuda e a cooperação, proporcionar oportunidades de reconhecimento das capacidades e competências dos



A PONTE NORTE – COOPERATIVA DE ENSINO E DESENVOLVIMENTO DA RIBEIRA GRANDE, C.R.L

formandos/participantes, fomentar o dinamismo e interesse na promoção de uma cidadania plena e promover uma maior articulação entre escola e comunidade.

vii. Erasmus +

Pretende remover barreiras artificiais entre os vários tipos de ações e projetos, promovendo novas ideias, atraindo novos intervenientes do mundo do trabalho e da sociedade civil e estimulando novas formas de cooperação, para desenvolver o capital humano e social dentro e fora da Europa. O programa pretende promover o desenvolvimento de uma Europa do conhecimento, a todos os níveis da educação e formação, contribuir para a internacionalização e a excelência do ensino e formação na União Europeia, incentivando a criatividade, a inovação e o espírito empreendedor, promovendo a igualdade, a coesão social e a cidadania ativa.

viii. Clube de Robótica

O Clube permite desenvolver a interdisciplinaridade, o trabalho colaborativo, a aplicação do conhecimento em novas situações, visando desenvolver trabalhos tecnológicos.

ix. Educação para o Espaço-Projeto-Piloto na RAA

Este projeto iniciou em setembro de 2022 e pretende esclarecer os alunos sobre matérias da espaço, como por exemplo: como se chega ao espaço; para que servem os satélites; como melhorar a vida na terra e promover desenvolvimento sustentável através da utilização de satélites; o problema do lixo espacial e soluções; a economia espacial; a tecnologia e ciência das missões espaciais, entre outros.

x. Clube Europeu

Este projeto começou em setembro de 2022 e pretende sensibilizar os formandos e formadores para a importância das questões europeias e para a criação de um verdadeiro espírito europeu de cidadania ativa.

xi. Plano Nacional das Artes

Este projeto principiou em setembro de 2022 e pretende tornar as artes mais acessíveis aos cidadãos, em particular aos jovens, através da comunidade educativa, promovendo a participação, fruição e criação cultural, numa lógica de inclusão e aprendizagem ao longo da vida. Pretende incentivar o compromisso cultural das comunidades e organizações e desenvolver redes de colaboração e parcerias com entidades públicas e privadas, designadamente, trabalhando em articulação com os planos, programas e redes pré-existentes.



Quanto às atividades, prevêem-se desenvolver, entre outras, as seguintes:

- i. Visitas de estudo e aulas práticas a várias entidades relacionadas com as áreas dos cursos, como por exemplo: Lar de Idosos, Centros de Dia, Biblioteca e Arquivo, Explorações Agrícolas, Creches, Escolas, entre outras;
- ii. Sessões de esclarecimento e/ou sessões de sensibilização, em colaboração com a DRJ, DRQPE, a ACRA, a UMAR, a USISM, a CRESAÇOR, entre outras entidades, sobre temas de variada índole: alimentação saudável, higiene pessoal e saúde, *bullying*, construção de relações saudáveis/prevenção da violência no namoro, promoção e construção de uma autoestima positiva, distúrbios alimentares – bulimia *versus* anorexia, prevenção do consumo de substâncias psicoativas, métodos e hábitos de estudo, gestão da ansiedade em momentos de avaliação, gestão de conflitos e resolução de problemas, trabalho em equipa: comunicação e relação interpessoal, procura ativa de emprego: construção do currículo, carta de apresentação, entrevista e qualidades de um bom profissional, etc.;
- iii. Animação de rua alusiva a várias épocas festivas;
- iv. Participação nas comemorações para a Igualdade (Dia Municipal da Igualdade);
- v. Comemoração do *Halloween*;
- vi. Desenvolvimento de uma campanha solidária de Natal;
- vii. Rastreo e cálculo do IMC aos alunos do 1º ano (realizado pela Equipa de Saúde Escolar);
- viii. Participação no Cantar às Estrelas;
- ix. Comemoração do dia de São Valentim;
- x. Participação na Festa da Flor;
- xi. Colaboração e participação na Edição da Feira de Segurança Infantil;
- xii. Participação nas Marchas de São Pedro;
- xiii. Atividade de fim de ano letivo;

A EPRG tem desenvolvido esforços no sentido de despertar o sentimento europeu nos formandos, proporcionando-lhes uma formação/estágio fora da sua zona de conforto, o que lhes permitirá uma preparação sólida para o mercado de trabalho. Neste sentido, será desenvolvida uma candidatura no âmbito do programa Erasmus+, projeto que, a ser aprovado, constituirá uma mais-valia pelo facto de projetar a escola a nível europeu.

Além disso, tendo em conta a relevância da formação para o desenvolvimento profissional e pessoal de cada um, prevê-se a realização de ações em diferentes locais do concelho, para além da cidade da Ribeira Grande, de modo a promover uma descentralização e, conseqüentemente, ceder uma oportunidade a todos os municípios.

Em relação à política regional de educação e valorização profissional, prevê-se uma mudança de paradigma no que respeita ao ensino profissional, nomeadamente no que concerne ao investimento e



A PONTE NORTE – COOPERATIVA DE ENSINO E DESENVOLVIMENTO DA RIBEIRA GRANDE, C.R.L

aumento do número de cursos profissionais. Deste modo, a Direção da Escola Profissional da Ribeira Grande encontra-se empenhada e desenvolverá os seus melhores esforços, no sentido de, junto da tutela regional, conseguir aumentar a oferta formativa para 2023/2024, na tipologia de formação profissional.

Paralelamente à formação profissional tutelada pelo Fundo Social Europeu (FSE), a Direção da Cooperativa, conforme já referido, irá ministrar diversas ações formativas direcionadas para a valorização de recursos humanos das empresas e ações de formação direcionadas a adultos.

A “Formação Pedagógica Inicial de Formadores”, com 90 horas de formação, continua a ser um importante fator de valorização dos recursos humanos disponíveis e garante o incremento de formadores aptos a ministrarem formação profissional no concelho, razão pela qual continuará a ser uma aposta clara da atual direção.

Por fim, a Direção d’A Ponte Norte, C.R.L. pretende disponibilizar formação profissional e de valorização de recursos humanos, direcionados a entidades públicas ou sector social que estejam interessadas a colaborar com a EPRG.



A PONTE NORTE – COOPERATIVA DE ENSINO E DESENVOLVIMENTO DA RIBEIRA GRANDE, C.R.L

4.2. OUTRAS ATIVIDADE/ PROJETOS PARA O ANO 2022

A direção d'A Ponte Norte, C.R.L. desde a sua constituição, tem desenvolvido inúmeros projetos e atividades relacionadas com o desenvolvimento do concelho da Ribeira Grande e já demonstrou possuir credibilidade, capacidade de planeamento e de execução, razão pela qual este desígnio continua vincado na esfera das atividades a desenvolver.

Com uma estrutura capaz tecnicamente e com competência demonstrada ao longo vários anos de existência é intenção desta direção desenvolver e/ou prestar serviços que se possam converter na sustentabilidade económica e financeira desta organização, mais precisamente, desenvolvendo projetos de cariz transversal ao desenvolvimento do concelho de Ribeira Grande e da ilha de São Miguel.

Em termos das atividades/prestações de serviços que se prevê realizar no decurso de 2023, A Ponte Norte, C.R.L. regista as seguintes ações:

- i. Organização e desenvolvimento de projetos educacionais concelhios:
 - a) Rede de CATL's - 2023;
 - b) Projeto Artes Visuais na EBIRG;
 - c) Projeto *Grow Up School* – CATL's;
 - d) Projeto Musical 1.ºCiclo da EBIRG;
 - e) Teatro Comunitário;
 - f) Curso de Técnico/a de Agropecuária;
- ii. Projeto *Grow up School* – ATL's;
- iii. Clube de Robótica e Programação;
- iv. Projetos de Desenvolvimento do Concelho de Ribeira Grande – EDA Renováveis;
- v. Apoio Extra - Pontos de apoio ao estudo;
- vi. ÁHH Ciência.

Continuando na mesma linha de motivação e de missão, A Ponte Norte - Cooperativa de Ensino e Desenvolvimento da Ribeira Grande, C.R.L., preparou um plano de atividades para o exercício de 2023, diversificado e abrangente, demonstrando assim ser uma entidade que muito contribui para crescimento sustentável e harmonioso do concelho.



A PONTE NORTE – COOPERATIVA DE ENSINO E DESENVOLVIMENTO DA RIBEIRA GRANDE, C.R.L

4.3. OBSERVATÓRIO ASTRONÓMICO DE SANTANA - OASA

4.3.1. INTRODUÇÃO

O Observatório Astronómico de Santana - Açores é um Centro de Ciência que integra a Rede de Centros de Ciência dos Açores, cuja missão procura divulgar a cultura científica dentro das temáticas da astronomia e da exploração espacial a toda a população da Região Autónoma dos Açores.

Tendo como tema principal a Astronomia, o OASA, por meio das suas atividades e iniciativas, pretende levar ao seu público o estímulo e interesse pela ciência e tecnologia, constituindo um apoio didático importante para os currículos Escolares e um ponto de interesse a vários níveis para o público heterogéneo que o visita ou acompanha as suas iniciativas.

Sendo o OASA um espaço dinâmico e alternativo de educação e informação, foram definidos os seguintes objetivos,

- i. Levar a cultura científica a um público diversificado, magnetizando o seu interesse e conhecimento na área;
- ii. Apoiar de forma interativa e educativa os programas escolares catalisando o desenvolvimento de uma sociedade informada e curiosa;
- iii. Proporcionar um espaço alternativo, ocupacional e turístico que alia entretenimento e conhecimento científico, estabelecendo-se como uma referência para o desenvolvimento da cultura científica e do espírito crítico, assim como um local de eleição para quem visita a região;
- iv. Manter-se como um espaço regional de referência para aquisição de conhecimentos sobre Astronomia e para o desenvolvimento prático da Astronomia amadora.

Tendo por base os objetivos anteriormente referidos, surge então este Plano de Atividades, um documento de referência para o conjunto de atividades propostas pela equipa do Observatório Astronómico de Santana – Açores e pensadas tendo em consideração o pleno funcionamento deste centro de ciência para o ano civil de 2023. A elaboração deste plano teve ainda por base o calendário escolar, bem como, as atividades já desenvolvidas em anos transatos.

A execução do plano desta valência (OASA) carece da disponibilidade do financiamento providenciado pela Vice Presidência do Governo Regional dos Açores, através da Direção Regional da Ciência e Tecnologia (DRCT) à A Ponte Norte – Cooperativa de Ensino e Desenvolvimento de Ribeira Grande, CRL., entidade gestora do OASA.



A PONTE NORTE – COOPERATIVA DE ENSINO E DESENVOLVIMENTO DA RIBEIRA GRANDE, C.R.L

4.3.2. OBJETIVOS DO OASA PARA 2023

O ano de 2022 marcou o regresso à normalidade e, conseqüentemente, o reativar do normal funcionamento do OASA e das suas atividades. Em 2023 espera-se retomar o ritmo exponencial de quantidade e qualidade de atividades que o OASA veio a habituar o público açoriano entre 2010 e 2019. O ano que se prepara parece também oferecer as condições que já há muito tempo não se encontravam no OASA, esperando-se assim uma oportunidade excepcional para que o OASA possa almejar novos projetos, preparar-se para angariar mais fontes de financiamento e desenvolver mais parcerias que colocam este centro de ciência também no mapa nacional e internacional.

O OASA encontra-se de momento com uma equipa experiente, com quatro técnicos superiores com uma enorme diversidade de áreas essenciais para a dinamização de um centro de ciência, assim com uma estagiária, o que garantirá finalmente uma equipa com dimensão suficiente para não ser necessário fazer opções difíceis e perder oportunidades de desenvolvimento de novos projetos. O OASA encontra-se ainda à espera da construção de um planetário, um desejo de há muitos anos que irá distinguir ainda mais a nível regional e oferecerá mais uma razão para ser um espaço de visita inevitável na ilha de São Miguel.

Com o observatório solar a funcionar a 100% e, avançando com a reparação do telescópio principal do OASA, este centro de ciência passará a contar com todos os equipamentos necessários para a aquisição de dados científicos, o que poderá significar a parceria com instituições de investigação ou o aluguer do equipamento para projetos científicos. Em todo o caso, e uma vez em funcionamento, o OASA pretende tornar o Observatório Astronómico que está neste centro de ciência numa passagem inevitável dos visitantes e um local que posa ajudar a formar novos astrónomos e/ou fornecer o equipamento necessário para que astrónomos amadores produzam imagens de alta qualidade em céus açorianos, através do Clube de Astronomia.

Acima de tudo, é essencial que 2023 seja o reflexo da imagem que o OASA tem construído na última década, sempre com o objetivo de ser um espaço de referência na região e indispensável para a contínua formação de uma população cada vez mais esclarecida, participativa e imbuída de um espírito crítico e científico que a munirá das ferramentas necessárias para os desafios de um futuro próspero e sustentável da região. Um espaço de ciência de todos para todos.

4.3.3. ATIVIDADES E CALENDÁRIO

Em resultado do último protocolo celebrado, em 2021, entre a Secretaria Regional da Cultura, Ciência e Transição Digital, através da Direção Regional da Ciência e Tecnologia (DRCT), e a “A Ponte Norte, C.R.L.”, os centros de ciência passaram a ser onerados financeiramente quando atingidos determinados patamares de produção de atividades específicas desenvolvidas. Tendo em conta esta determinante, o OASA repensou o desenvolvimento das suas atividades e garantir nos últimos anos o segundo patamar mais alto da oneração.



A PONTE NORTE – COOPERATIVA DE ENSINO E DESENVOLVIMENTO DA RIBEIRA GRANDE, C.R.L

Assim, em 2023, espera-se continuar o modelo e as atividades pensadas estrategicamente em 2022 para cumprir as expectativas do novo protocolo. Como tal, o calendário de atividades de 2023 procura repetir o sucesso do planeamento de 2022, deixando ainda espaço para o surgimento de novas atividades e projetos. As escolas continuarão a ser uma das principais prioridades deste centro, mas o OASA procurará continuar a destacar-se como um dos centros que mais atividades desenvolve para o público em geral, mantendo a sua posição de espaço cultural alternativo e atividade turística única.

Uma das atividades que se considera fulcral para o sucesso notório deste centro passa pela estratégia de comunicação, divulgação e promoção dos eventos e da informação científica veiculada pelo OASA. Para garantir a atenção conseguida nos últimos anos, este Centro terá de manter uma permanente divulgação e promoção, cuidada e organizada, de todas as atividades dinamizadas. Em 2023, e com uma equipa de comunicação agora formada, pretende-se criar uma nova imagem para este centro de ciência, aproveitando o *rebranding* que está a ser preparado para a própria Rede de Centros de Ciência dos Açores (RECCA).

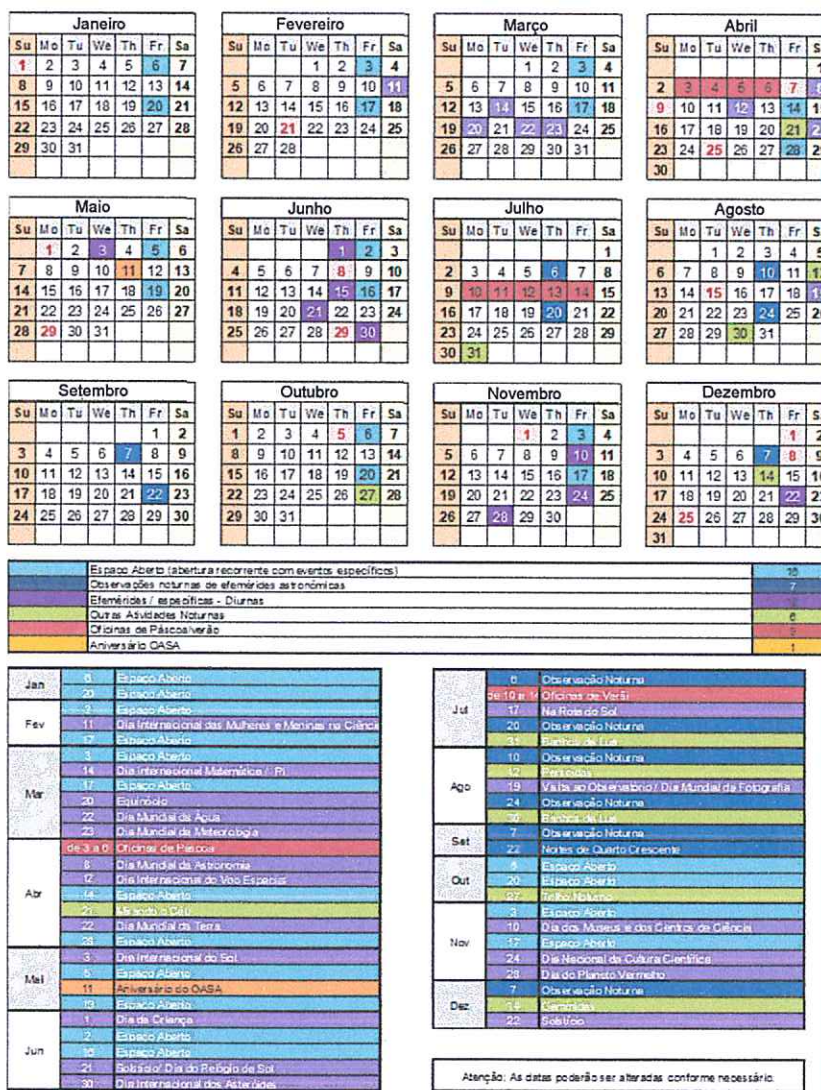


Figura 1 - Atividades previstas para 2023



4.3.4. INVESTIMENTOS

Com o planetário fixo concluído e o planetário digital móvel disponível para itinerância, o OASA fica a dispor de uma sala com dimensões suficientes para um espaço expositivo e confortável. Já com alguns módulos, esta sala deverá ser um investimento prioritário em 2023, já que lá se poderá não só incluir mais um espaço de visita de grande qualidade, como pode colmatar uma enorme lacuna na oferta: uma exposição pensada para menores de 6 anos ou para alunos com dificuldades de aprendizagem, num modelo semelhante a “salas sensoriais”, no caso específico do OASA, adaptada à temática do espaço, astronomia e física. Esta sala tornar-se-á possivelmente um espaço diferenciado de visita e uma oferta inestimável aos pais de crianças mais pequenas.

Já com a sala solar em total funcionamento em resultado do investimento previsto em 2022, e agora com mais membros da área da comunicação, espera-se em 2023 finalmente avançar com o desenvolvimento de mais duas pequenas exposições para os espaços técnicos (desenvolvidos pela própria equipa do OASA), assim como a aquisição de algum material de laboratório que permitirá o Observatório (2.º edifício do OASA) finalmente funcionar a 100% ao fim de 20 anos.

Com mais esta solução, o observatório ficará finalmente com todos os seus espaços ocupados e visitáveis, aumentando e melhorando a qualidade da experiência oferecida ao visitante. No entanto, não deve ser descurado o investimento na loja do OASA, uma zona comercial criada no espaço de receção do centro que disponibiliza lembranças e artigos de interesse científico para o seu público que necessita de um reinvestimento anual, assim como a aquisição de algum material de exposição. Esta loja tem produzido bons resultados, sendo uma fonte de receita extraordinária que a torna autossustentável e permite ainda mais investimento no centro e em novos equipamentos.

Com um orçamento anual limitado, e com um mapa de despesas correntes para 2023 sempre prudente (principalmente por poderem acontecer avarias ou despesas imprevistas), o valor remanescente para investimento resultante do financiamento anual poderá ser limitado. Assim, todos os restantes investimentos esperados para 2023 decorrem da produção e disponibilização de conteúdos educativos, seja para o desenvolvimento de atividades com o público, seja para a valorização da oferta pedagógica. Destaca-se, entre outros:

- i. A produção de um túnel de vento para atividades ligadas ao aeroespacial;
- ii. Produção de um kit de atividades sobre a poluição luminosa;
- iii. A aquisição de um sistema de ar condicionado portátil para conforto dos participantes no planetário digital móvel;
- iv. A aquisição de novos filmes de planetário digital móvel, assim como a dobração de outros já em posse do OASA;
- v. Aquisição de módulos interativos exteriores.



A PONTE NORTE – COOPERATIVA DE ENSINO E DESENVOLVIMENTO DA RIBEIRA GRANDE, C.R.L

Considerar-se-á igualmente investimento a continua formação dos recursos humanos do OASA, já que a atualização e consolidação de conhecimentos é um aspeto essencial em áreas como a Astronomia e a Comunicação de Ciência.

4.3.5. CONSIDERAÇÕES FINAIS

O mundo mudou desde 2020, pelo que o otimismo instalado para 2023, depois de um ano de 2022 que superou as previsões para o “regresso à normalidade”, deve ser comedido e estrategicamente pensado. Felizmente, o trabalho desenvolvido pelo OASA, assim como a sua estratégia de comunicação em tempos de pandemia, funcionou de tal modo que o regresso das atividades do OASA foi recebido com números semelhantes à pré-pandemia. O OASA sentiu assim que continua a ser um local acarinhado, mas acima de uma instituição sobre a qual recaem enormes expectativas, não só do público, mas também de outras instituições que continuam a ver no OASA um parceiro e uma entidade dinâmica e única a nível regional (e até nacional).

A contínua aposta nos centros de ciência, que se renovou mais uma vez, valorizando os projetos e, finalmente, o inestimável e ímpar trabalho que os comunicadores de ciência da região têm desenvolvido, é uma oportunidade para a qual o OASA deve aproveitar para continuar a desafiar-se e a estar sempre “um pouco mais à frente” na ambição e na qualidade do trabalho esperado. 2023 deve assim procurar retomar a rota ascendente que se iniciou em 2010, principalmente quando se preveem “bons ventos”, com a construção do planetário fixo, parcerias novas e com uma equipa que parece finalmente ter todas as condições para cumprir os objetivos exigidos.

Por fim é importante relembrar que este plano de atividades está dependente de diversos fatores, entre estes, o seu financiamento. Neste sentido, o presente documento funciona como uma linha orientadora com diversas diretrizes que vão de encontro à missão e concretização dos objetivos deste Centro.



A PONTE NORTE – COOPERATIVA DE ENSINO E DESENVOLVIMENTO DA RIBEIRA GRANDE, C.R.L

4.4. OBSERVATÓRIO MICROBIANO DOS AÇORES - OMIC

4.4.1. INTRODUÇÃO

O Observatório Microbiano dos Açores (OMIC) é um centro de divulgação de cultura científica integrado na Rede de Centros de Ciência dos Açores (ReCCA), cujo principal objetivo é a promoção do conhecimento científico na área da Microbiologia.

Tendo como tema principal “os microrganismos”, o OMIC pretende estimular o interesse pela ciência e pela tecnologia, tornando-as acessíveis ao grande público e, em particular, aos jovens, uma vez que constitui apoio didático aos programas escolares, além de contribuir como oferta turística da região.

O OMIC promove a construção de uma cultura científica, tendo por base os seguintes objetivos gerais:

- i. Divulgar a biodiversidade existente nas nascentes termais dos Açores sob o ponto de vista científico, económico e histórico-cultural;
- ii. Educar e sensibilizar a população em geral acerca das mais-valias dos ecossistemas microbianos;
- iii. Monitorizar a longo prazo a ecologia microbiana termal, a fim de validar os recursos biológicos deste ecossistema.

Tendo por base os objetivos acima descritos, foi elaborado o presente Plano de Atividades para o período compreendido entre 1 de janeiro e 31 de dezembro de 2023. Com este plano pretende-se apostar na diversificação das iniciativas deste Centro de Ciência, aliando a componente teórica à prática, com vista a aumentar a literacia científica do seu público. A elaboração do presente teve ainda por base o calendário escolar, bem como, as atividades já desenvolvidas nos anos transatos.

A execução do plano desta valência (OMIC) carece da disponibilidade do financiamento providenciado pela Vice Presidência do Governo Regional dos Açores, através da Direção Regional da Ciência e Tecnologia (DRCT) à “A Ponte Norte – Cooperativa de Ensino e Desenvolvimento de Ribeira Grande, CRL.”, entidade gestora do OMIC.

4.4.2. PLANO DE ATIVIDADES

As atividades a desenvolver pelo Observatório Microbiano dos Açores – OMIC, em 2023, vão de encontro à missão e objetivos deste Centro de Ciência e dividem-se nas seguintes categorias.

4.4.2.1. VISITAS ESPONTÂNEAS ÀS EXPOSIÇÕES (PÚBLICO EM GERAL & GRUPOS DE EDUCAÇÃO)

O OMIC disponibiliza aos seus visitantes exposições de carácter permanente e temporário. Assim, em 2023 estarão patentes no OMIC as seguintes exposições:



A PONTE NORTE – COOPERATIVA DE ENSINO E DESENVOLVIMENTO DA RIBEIRA GRANDE, C.R.L

- i. O Fascínio pelo Invisível: Microrganismos Extremófilos;
- ii. *BACTERIA*;
- iii. *O MUNDO DA MICROBIOLOGIA*.

As exposições disponíveis no Centro, para além de destinadas ao público em geral, podem igualmente ser visitadas por grupos de educação, formal e não formal, através de pré-marcação. Os Técnicos do OMIC realizam com estes grupos visita guiada às exposições, sempre com uma linguagem adaptada, em português e/ou em inglês, tendo em conta o nível de ensino e o âmbito da visita.

Para além das exposições, o Centro disponibilizará, aos seus visitantes os seguintes serviços:

- i. *Ateliê dos Pequenos Cientistas*
Neste espaço, integrado na estação de microscopia do Centro, encontra-se disponível uma experiência do dia, destinada a crianças entre os 6 e os 12 anos de idade. As experiências são dispostas em Kits Científicos, criados pelos Técnicos do OMIC e, vão se diversificando, abrangendo variados temas dentro da microbiologia e biologia em geral. Por apenas 2€ por Kit, as crianças podem realizar a experiência e sentirem-se como verdadeiros cientistas. Esporadicamente, este espaço abrange também o público em geral, gratuitamente, aquando a comemoração de efemérides, sendo que a atividade é sempre adaptada à temática da efeméride em questão.
- ii. *Gift shop*
Constituindo uma fonte adicional de receita deste Centro, este espaço dispõe de alguns itens de *merchandise* disponíveis para aquisição por parte dos nossos visitantes. Variado é o leque de possibilidades, desde esferográficas, canecas, t-shirts a livros científicos (até de entidades parceiras).
Ainda neste espaço, encontra-se uma das exposições temporárias do OMIC, possibilitando o enriquecimento do Centro como um espaço de cultura científica, rico e diverso, apelando aos visitantes a sua visita e retorno.
- iii. *Lanche Termal*
O lanche termal encontra-se disponível para o público em geral e consiste na degustação de diferentes águas termais e minerais, bem como algumas iguarias tipicamente cozinhadas nas caldeiras. Trata-se de uma atividade complementar à visita das exposições patentes no Centro, com duração aproximada de 1 hora e destinada a grupos entre 4 e 10 elementos, com idade igual ou superior a 6 anos.



A PONTE NORTE – COOPERATIVA DE ENSINO E DESENVOLVIMENTO DA RIBEIRA GRANDE, C.R.L

4.4.2.2. ATIVIDADES PRÁTICAS/EXPERIMENTAIS COM GRUPOS DE EDUCAÇÃO E/OU OUTROS

(COM PRÉ-MARCAÇÃO OBRIGATÓRIA)

Para além das exposições, o OMIC disponibiliza um conjunto de atividades práticas direcionadas para o público em idade escolar, abrangendo todos os níveis de ensino. Estas atividades podem ser desenvolvidas nas instalações do Centro, no próprio estabelecimento de ensino e/ou outro equiparado, através da deslocação dos Técnicos.

Quadro IV – Atividades práticas/experimentais com grupos de educação e/ou outros

	Duração	Pré-escolar & 1.º ciclo	2.º e 3.º ciclos	Ensino Secundário
<i>Há Vida nos Meus Dentes?</i>	30 min	✓	-	-
<i>Micróbios à Boleia!</i>	30 min	✓	-	-
<i>Mãos – Habitat Invisível</i>	45 min	✓	-	-
<i>Pão Biotecnológico</i>	120 min	A partir do 1.º ciclo	-	-
<i>A Fábrica da Albertina Iogurte</i>	60 min	A partir do 1.º ciclo	-	-
<i>Os Micróbios Também Comem!</i>	45 min	A partir do 1.º ciclo	-	-
<i>Code-a-Petri</i>	45 min	A partir do 1.º ciclo	2.º ciclo	-
<i>Introdução à Microscopia</i>	60 min	-	✓	-
<i>Simbiose – Juntos Sobrevivemos!</i>	45 min	-	A partir do 3.º ciclo	-
<i>Bolores: Fungos Amigos ou Inimigos</i>	45 min	-	✓	-
<i>Células Eucarióticas Vegetais vs Células Eucarióticas Animais</i>	45 min	-	✓	-
<i>Extração de ADN</i>	60 min	-	A partir do 3.º ciclo	✓
<i>Classificação das Bactérias do Iogurte</i>	60 min	-	A partir do 3.º ciclo	✓
<i>Fronteira para o Invisível</i>	30 min	✓	✓	✓

4.4.2.3. ATIVIDADES DE CAMPO

As atividades de campo são destinadas a um público heterogéneo, podendo abranger desde jovens a seniores de diferentes nacionalidades, uma vez que estão disponíveis, tal como as exposições, em português e inglês.



A PONTE NORTE – COOPERATIVA DE ENSINO E DESENVOLVIMENTO DA RIBEIRA GRANDE, C.R.L

i. Passeio científico termal pelas nascentes termais de Furnas

Esta atividade está direcionada para a população em geral, com ênfase para o público turista, constituindo uma oferta para os adeptos do turismo científico. Em 2023 esta atividade estará disponível de terça a sexta-feira e exige pré-marcação, sendo que os grupos de participantes deverão ter no mínimo 4 elementos e no máximo 10, com idade igual ou superior a 6 anos. Este passeio, de duração aproximada de 2 horas, consiste num percurso guiado pelo campo fumarólico da Chã das Caldeiras de Furnas e pelo Jardim das Quenturas, contemplando:

- i. Uma abordagem científica e cultural das nascentes termais, com exploração *in situ* da biodiversidade microbiana existente nestes ecossistemas, com avaliação dos parâmetros físico-químicos das mesmas;
- ii. A degustação dos diferentes tipos de águas minero-termais, bem como preparação de um pequeno lanche termal;
- iii. A entrada no Parque Terra Nostra, onde o participante tem oportunidade de usufruir de um banho termal, em virtude da parceria entre OMIC e esta unidade hoteleira.

ii. Mini Safari Microbiano

Esta atividade de campo destina-se aos grupos de educação, a partir do 2.º ciclo até ao ensino secundário. Tem a duração aproximada de 1 hora e é desenvolvida no campo fumarólico da Chã das Caldeiras de Furnas, onde os aspetos científicos e culturais das nascentes termais são evidenciados, incluindo a medição de parâmetros físico-químicos das mesmas. Esta atividade inclui a degustação de um pequeno lanche termal.

4.4.2.4. COMEMORAÇÃO DE EFEMÉRIDES

Para além das atividades supramencionadas, o OMIC pretende realizar um conjunto de 22 atividades específicas no âmbito da comemoração de efemérides.

Quadro V – Comemoração de efemérides

Atividade	Objetivos Gerais
Aniversário de Darwin	<ul style="list-style-type: none">• Comemorar o Aniversário de Charles Darwin (12 de fevereiro);• Incentivar o conhecimento do processo evolutivo dos seres vivos e da variabilidade genética, através de um jogo didático.
Carnaval no OMIC	<ul style="list-style-type: none">• Celebrar o Carnaval.
Semana da água e florestas	<ul style="list-style-type: none">• Comemorar o Dia Mundial da Árvore e Dia Internacional das Florestas (21 março);• Comemorar o Dia Mundial da Água (22 de março).
Microorganismos e a Saúde!	<ul style="list-style-type: none">• Comemorar o Dia Mundial da Saúde (7 de abril);• Abordar as relações simbióticas entre o Homem e os microrganismos.



A PONTE NORTE – COOPERATIVA DE ENSINO E DESENVOLVIMENTO DA RIBEIRA GRANDE, C.R.L

Dia Mundial da Terra	<ul style="list-style-type: none">• Comemorar o Dia Mundial da Terra (22 de abril);• Sensibilizar para a importância da manutenção e desenvolvimento dos ecossistemas.• Reconhecer que a Terra é um planeta dinâmico e, como tal, a vida nem sempre foi como a conhecemos – foi evoluindo!
Dia Mundial do ADN	<ul style="list-style-type: none">• Comemorar o Dia Mundial do ADN (25 de abril);• Elucidar os participantes sobre a importância da molécula biológica ADN, identificando a organização da informação genética nos diferentes tipos de células;• Abordar o ciclo celular, nomeadamente a fase de divisão denominada Mitose.
Semana Europeia da Vacinação	<ul style="list-style-type: none">• Comemorar a Semana Europeia da Vacinação (datas a serem publicadas);• Sensibilizar os visitantes para a importância da vacinação;• Compreender como funcionam as vacinas;• Abordar aspetos da história das vacinas.
Semana do Cientista	<ul style="list-style-type: none">• Comemorar o Dia Nacional dos Cientistas (16 de maio);• Promover a divulgação científica na área da microbiologia.
MICROdia	<ul style="list-style-type: none">• Comemorar o Dia Nacional da Microscopia (22 de maio).
Semana da Biodiversidade	<ul style="list-style-type: none">• Comemorar o Dia Internacional da Biodiversidade (22 de maio).
Dia Mundial da Criança	<ul style="list-style-type: none">• Comemorar o Dia Mundial da Criança (1 de junho).
Aniversário de Julius Richard Petri	<ul style="list-style-type: none">• Comemorar o Aniversário de Julius Richard Petri – bacteriologista reconhecido pela invenção da caixa de Petri (31 de maio).• Reconhecer a importância da placa de Petri – recipiente utilizado em laboratórios de todo o mundo para cultivar microrganismos.
Dia Mundial do Ambiente	<ul style="list-style-type: none">• Comemorar o Dia Mundial do Ambiente (5 junho);• Sensibilizar para a importância da proteção e valorização da natureza.
Nós e os MICRÓBIOS	<ul style="list-style-type: none">• Comemorar o Dia Mundial do Microbioma (27 de junho).
Aniversário do OMIC	<ul style="list-style-type: none">• Comemorar o 11º Aniversário do OMIC (26 julho).
Aniversário de Alexander Fleming	<ul style="list-style-type: none">• Comemorar o aniversário de Alexander Fleming (6 de agosto).
Arte ConVida!	<ul style="list-style-type: none">• Comemorar o Dia Internacional do Microrganismo (17 de setembro).• Promover o conhecimento científico sobre a importância dos microrganismos para o ser humano e outros seres vivos;• Elucidar sobre microrganismos simbióticos.
Noite Europeia dos Investigadores	<ul style="list-style-type: none">• Comemorar a Noite Europeia dos Investigadores (última sexta –feira do mês de setembro);• Quebrar as barreiras que separam a ciência dos cidadãos, desmistificando a imagem distante que estes possam ter, do cientista.
Dia Mundial da Lavagem das Mãos	<ul style="list-style-type: none">• Comemoração do Dia Mundial da Lavagem das Mãos (15 de outubro);• Reconhecer que as mãos são um importante veículo e transmissão de microrganismos;• Promover a importância da correta higienização das mãos.
Semana da Alimentação	<ul style="list-style-type: none">• Comemoração do Dia Mundial da Alimentação (16 de outubro);• Promover a importância de uma alimentação equilibrada e saudável;• Enaltecer a importância dos microrganismos na nossa alimentação.



A PONTE NORTE – COOPERATIVA DE ENSINO E DESENVOLVIMENTO DA RIBEIRA GRANDE, C.R.L

Ciência para Todos	<ul style="list-style-type: none">• Dedicar o mês de novembro MÊS DA CIÊNCIA, à comemoração do Dia Nacional da Cultura Científica (24 novembro), em homenagem a Rómulo de Carvalho;• Despertar o interesse pela ciência, em particular, na área da microbiologia.
Natal no OMIC!	<ul style="list-style-type: none">• Comemorar a época Natalícia no OMIC.

4.4.2.5. DESENVOLVIMENTO DE OUTROS PROJETOS/ATIVIDADES /PARCERIAS

- Participação em ações Ciência Viva no Verão;
- Participação no evento MACARONIGHT 2023;
- Participação no Festival Internacional de Ciência – FIC.A em Oeiras;
- Participação em Feiras de Ciência e outras de igual teor;
- Submissão de Projetos do IDIA-SG.

4.4.3. CONSIDERAÇÕES FINAIS

Neste ponto, importa referir alguns constrangimentos que colocam em causa o funcionamento normal do Centro e, por conseguinte, a plena execução do Plano Anual de Atividades, a saber:

- A reduzida dimensão das instalações do OMIC continua a representar um fator limitante à realização de atividades no interior do Centro, sobretudo as que implicam um maior número de participantes. No entanto, face a este entrave, a equipa do OMIC desenvolve grande parte das suas atividades no exterior, mediante deslocações dos técnicos;
- O espaço de secretariado/escritório no Centro revela-se demasiado reduzido para a equipa laborar, uma vez que constitui também um espaço de arrumação, preparação de atividades, espaço copa e de refeição. Pelo exposto e, atendendo aos resultados obtidos no relatório final de monitorização de radão e CO₂ no Centro, torna-se imprescindível o arrendamento de um espaço para escritório, nas Furnas. Ademais e, por forma a cumprir com zelo todas as diretrizes emanadas no referido relatório, é de extrema importância a instalação de equipamentos de monitorização e alerta dos mencionados gases.

Importa ainda salientar que a execução do deste plano de atividades está dependente de fatores exógenos. Neste sentido, o presente documento deverá ser entendido como um conjunto estruturado de intenções, com orientação clara à missão e concretização dos objetivos deste Centro.



A PONTE NORTE – COOPERATIVA DE ENSINO E DESENVOLVIMENTO DA RIBEIRA GRANDE, C.R.L

4.5. GAL PESCAS

4.5.1. INTRODUÇÃO

A Ponte Norte, C.R.L. na qualidade de Entidade Gestora do projeto ao qual a Associação Mar Açores Oriental, assume o modelo de desenvolvimento aprovado para o território de Santa Maria e São Miguel, sustentado na participação dos agentes locais, com vista a dar respostas às suas necessidades, através da valorização dos seus recursos endógenos.

Neste sentido a Mar Açores Oriental constitui-se como Grupo de Ação Local – Costeiro (Gal-Costeiro), parceria formada por representantes locais de sectores públicos e privados do território de Santa Maria e São Miguel, com uma Estratégia de Desenvolvimento Local (EDL) própria. Assim, continuaremos a nossa política de cooperação, colaboração e diálogo com os parceiros internos e externos, promovendo a coesão, de forma a valorizar a associação e os seus fins.

O modelo de governação da parceria é sustentado pelo disposto no Protocolo de Parceria Grupo de Ação Local Mar Açores Oriental, o qual tem por objeto, entre outros “a definição das responsabilidades respetivas na elaboração, execução e acompanhamento da Estratégia de Desenvolvimento Local para a Valorização Costeira e Pesqueira de São Miguel e Santa Maria”.

O Plano de Atividades para 2023, tem por objetivo prosseguir a dinâmica que se vem implementando na Mar Açores Oriental, contribuindo para a crescente melhoria e qualificação dos serviços prestados aos beneficiários e conseqüentemente à sociedade em geral, por isso é atribuído uma forte importância à cooperação estratégica com a Universidade, Autarquias, privados e outros.

A Associação Mar Açores Oriental apresenta neste relatório as linhas orientadoras da sua atividade para o próximo ano de 2023.

4.5.2. Missão

Garantir o cumprimento da estratégia aprovada e de igual modo promover o desenvolvimento sustentável das zonas costeiras, fomentando a coesão e inclusão social, potenciando o crescimento económico inteligente, a criação de emprego, a diversificação de atividades e partilha do conhecimento.

4.5.3. Visão

Implementar uma mudança no paradigma atual das comunidades costeiras, potenciando a capacitação científica e técnica das mesmas.



A PONTE NORTE – COOPERATIVA DE ENSINO E DESENVOLVIMENTO DA RIBEIRA GRANDE, C.R.L

Nesse sentido, deverão ser apoiados projetos que prevejam o envolvimento das comunidades, tornando-as nas autoras centrais no processo de desenvolvimento, assegurando a sustentabilidade presente e futura dos recursos, a sustentabilidade económica e social das comunidades e a viabilidade económica das empresas, através do bom aproveitamento das atividades económicas existentes e através do desenvolvimento de novas áreas da economia do mar.

4.5.4. VALORES E ÉTICA

- i. Prevalência do interesse público sobre o interesse privado ou de grupo;
- ii. Pautar a sua atuação em conformidade com as leis comunitárias, nacionais, regionais, bem como as normas e instruções internas da organização;
- iii. Proteção de dados e confidencialidade;
- iv. Princípio da Dignidade Humana e Responsabilidade social;
- v. Princípio da Igualdade e Não Discriminação;
- vi. Princípio da justiça e da imparcialidade;
- vii. Princípio da proporcionalidade;
- viii. Princípio da Colaboração e da boa-fé;
- ix. Princípio da informação e qualidade;
- x. Princípio da integridade;
- xi. Princípio da competência e responsabilidade;
- xii. Princípio da independência.

4.5.5. ATIVIDADES A DESENVOLVER EM 2023

Quadro VI - Eixo 1 - Funcionamento do Gal

Eixo 1 – Funcionamento do Gal	
Ações	Atividades
Manter o equilíbrio financeiro e garantir a sua sustentabilidade	Angariar novos sócios;
	Celebrar protocolos/acordo com entidades públicas nacionais e regionais;
	Submissão de candidaturas a entidades financiadoras que se enquadram no âmbito das atividades do Gal.
Melhorar a organização administrativa	Formalização e organização de dossiers internos – Regulamentos, Manuais de procedimentos, Códigos de Conduta, entre outros;
Melhorar as condições físicas e equipamentos	Aquisição de equipamentos para a sede do Gal;
	Encontrar um novo espaço para a sede do Gal.



A PONTE NORTE – COOPERATIVA DE ENSINO E DESENVOLVIMENTO DA RIBEIRA GRANDE, C.R.L

Quadro VII - Formação e capacitação dos recursos

Eixo 2 – Formação da Equipa Técnica Local (ETL)	
Ação	Atividades
Aumentar a qualificação profissional dos recursos humanos e as suas competências técnicas e relacionais	Frequência em ações de formação diretamente relacionadas com as atividades regulares do GAL, concretamente as que sejam promovidas pela Autoridade de Gestão (AG) Inspeção Geral de Finanças, (IGF) Instituto de financiamento da Agricultura e Pescas, (IFAP), ou outras entidades regionais e locais; Participação em congressos, seminários, workshops e conferências, cujas temáticas contribuam para o aprofundamento das suas competências e desenvolvimento do trabalho no GAL.

Quadro VIII - Promoção e organização de conferências

Eixo 3 – Promoção e organização de Seminários, colóquios e\ou conferências nas áreas de atuação do GAL	
Ações	Atividades
Promoção e Comunicação da Estratégia do GAL	Organizar em parceria com os atores locais colóquios, conferências, seminários ou workshops sobre as operações aprovadas.
Incrementar a notoriedade pública e imagem institucional do GAL	Reuniões com os municípios, autarquias locais e outras entidades públicas e privadas; Atividades de Cooperação entre os Gal e Autoridade Nacional.

Quadro IX - Monitorização e avaliação da EDL

Eixo 4 – Monitorização e avaliação da EDL	
Ações	Atividades
Avaliação interna do GAL	Realização de reuniões de avaliação com a Equipa Técnica Local, Órgão de Gestão e Conselho de Parceiros e outros atores locais que se considerem pertinentes no processo; Elaboração de relatórios de execução da Estratégia.
Construção de instrumentos de acompanhamento, monitorização e avaliação	Elaboração de mapas de controlo da execução física e financeira dos projetos e da EDL; Elaboração da monitorização dos indicadores da EDL comparando a execução com a "situação de partida".

Quadro X - Animação da estratégia de desenvolvimento local de desenvolvimento local de base comunitária.

Eixo 5 – Animação da EDL	
Ações	Atividades
Promover o acompanhamento das Candidaturas aprovadas	Apoio personalizado às operações aprovadas no acompanhamento indispensável à boa execução física e financeira do projeto Controlo documental e análise dos pedidos de pagamento ao abrigo das Candidaturas Aprovadas; Realização de Visitas de Terreno, tendo em vista a verificações técnicas locais das operações.
Promoção do Plano de Marketing e Comunicação	Colocação nos sítios web da entidade gestora, parceiros e redes sociais as informações da EDL.

4.5.6. CONSIDERAÇÕES FINAIS

O ano de 2023 é particularmente importante para a equipa técnica do GAL Pescas, atendendo que é o ano, na qual o projeto termina. Desta forma o plano de atividades encontra-se estruturado, de acordo



A PONTE NORTE – COOPERATIVA DE ENSINO E DESENVOLVIMENTO DA RIBEIRA GRANDE, C.R.L

com o preconizado nos eixos estratégicos e de forma a atingir o maior grau de cumprimento das atividades propostas, maximizando assim os resultados do projeto.

É importante ainda salientar que até ao momento não se encontra estabelecido as condições do programa de financiamento 2021-2027. No entanto, é público que o próximo programa estará estruturado em 4 prioridades, no âmbito da execução da política comum das pescas e da política marítima da União Europeia:

- i. Fomento de pescas sustentáveis e da restauração e conservação dos recursos biológicos aquáticos;
- ii. Fomento de atividades de aquicultura sustentáveis e da transformação e comercialização de produtos da pesca e da aquicultura, contribuindo assim para a segurança alimentar da União;
- iii. Promoção de uma economia azul sustentável nas regiões costeiras, insulares e interiores e fomento do desenvolvimento de comunidades piscatórias e de aquicultura;
- iv. Reforço da governação internacional dos oceanos e promoção de mares e oceanos seguros, protegidos, limpos e geridos de forma sustentável.



A PONTE NORTE – COOPERATIVA DE ENSINO E DESENVOLVIMENTO DA RIBEIRA GRANDE, C.R.L

5. QUANTIFICAÇÃO GERAL DO PLANO DE ATIVIDADES PARA O ANO DE 2023

No seguimento do descrito no ponto 3 do Plano de Atividades para o ano de 2023 incorpora 4 grandes pilares: a Formação ministrada pela valência “Escola Profissional da Ribeira Grande” (EPRG); as atividades de ciência desenvolvidas pelos dois Centros de Ciência – OASA e OMIC, a gestão do GAL PESCAS e outras atividades/prestação de serviços de carácter estratégico e transversal ao desenvolvimento do concelho de Ribeira Grande.

Estas atividades estão devidamente quantificadas e enquadradas nos pilares de sustentabilidade de “A Ponte Norte, C.R.L.”, conforme os valores explícitos no orçamento previsional para o ano de 2023, seguidamente demonstrado.

A direção d’A Ponte Norte, C.R.L. espera que 2023, seja um ano de continuo crescimento, no que respeita ao número de cursos técnico-profissionais, melhorando o número de novos cursos, como já sucedeu em 2022, invertendo assim uma tendência que se tem assistido nos últimos anos na Escola Profissional da Ribeira Grande.

Os valores esperados para o ano de 2023 referentes à oferta formativa a ministrar pelo Fundo Social Europeu (FSE), são os seguintes:

Tipologia Profissional	863 302 euros
Tipologia Formação Modular	30 528 euros
Total	893 830 euros

No que respeita ao OASA, no âmbito do protocolo firmado com o Governo Regional dos Açores, é expectável um recebimento de subsídio de exploração na ordem dos 146.000,00 euros. Relativamente ao OMIC, a metodologia é idêntica, ou seja, o protocolo firmado com a SRCCTD, é expectável um recebimento de subsídio de exploração na ordem dos 136.000,00 euros.

As verbas recebidas, consideradas como subsídios de exploração e para investimento, servem precisamente para colmatar os custos com pessoal e toda a atividade desenvolvida pelos Centros de Ciência.

No que concerne ao GAL Pescas, para o próximo ano é expectável que A Ponte Norte, C.R.L. receba um subsídio de exploração para fazer face a despesas com funcionamento e dinamização, no valor de 32 313,00€.

Outro importante elemento da estrutura de gestão d’A Ponte Norte, C.R.L. é o desenvolvimento de outras atividades que englobam prestação de serviços. Assim, no exercício de 2023, está previsto obter-se os seguintes rendimentos por via do desenvolvimento destas atividades, mais especificamente:



A PONTE NORTE – COOPERATIVA DE ENSINO E DESENVOLVIMENTO DA RIBEIRA GRANDE, C.R.L

i.	Organização e desenvolvimento de projetos educacionais concelhios:	
a)	Rede Municipal de CATL's	Contrato-programa
b)	Projeto <i>Grow UP School</i> - CATLS	Contrato-programa
c)	Projeto Artes Visuais na EBIRG	Contrato-programa
d)	Projeto Musical 1.ºCiclo da EBIRG	Contrato-programa
e)	Teatro Comunitário	Contrato programa
f)	Curso Agropecuária	Contrato-programa
		<hr/>
		505 000 Euros

Em termos gerais, a direção d'A Ponte Norte, C.R.L. espera arrecadar no exercício de 2023, um total de Rendimentos na ordem dos 1 884 344€, subdivididos por:

i.	Formação	4.800,00 euros
ii.	Formação (Subsídios à Exploração)	893 831,00 euros
iii.	Gestão dos Centros de Ciência (Subsídios à Exploração)	282 000,00 euros
iv.	Subsídios de Entidades Públicas – GAL Pescas	32 313,00 euros
v.	Subsídios de Entidades Privadas (EDA Renováveis)	10.000,00 euros
vi.	Projeto <i>Grow Up School</i> – ATL's	19 900,00 euros
vii.	Projeto Clube Robótica	1 500,00 euros
viii.	Subsídio à exploração (suportado pela CMRG)	135 000,00 euros
ix.	Projetos educacionais concelhios (contrato-programa)	505 000,00 euros

Como qualquer receita arrecadada tem gastos associados, a direção d'A Ponte Norte, C.R.L. prevê gastar cerca de 99,35% do total da receita arrecadada, totalizando 1 872 025,02 euros, repartidos em 58.00% em Fornecimentos e Serviços, 38.94% em Gastos com Pessoal, 2.88% em Gastos com Depreciações e Amortizações e 0.18% em Outros Gastos e Perdas.

Como previsto, caso as atividades propostas para o próximo ano de 2023, sejam concretizadas nos moldes acima refletidos, a direção da Cooperativa espera obter um Resultado Líquido Previsional do Exercício em 2023 de 12 318,98 euros.

Por todos os valores expostos e previstos, o Plano de Atividades para o exercício de 2023 é um plano que espelha a preocupação dos responsáveis em manter uma gestão equilibrada, eficiente e rigorosa na utilização de recursos disponíveis.

Face ao anteriormente referido a direção d'A Ponte Norte C.R.L., espera que o presente Plano e Orçamento tenha um grau de incerteza muito reduzido e uma alta taxa de execução.



A PONTE NORTE – COOPERATIVA DE ENSINO E DESENVOLVIMENTO DA RIBEIRA GRANDE, C.R.L

6. ORÇAMENTO

Para o ano de 2023, A Ponte Norte - Cooperativa de Ensino e Desenvolvimento da Ribeira Grande, C.R.L. tem previsto um orçamento de 1 884 344,00 euros, conforme a Demonstração de Resultados Previsional que seguir se expõe.

DEMONSTRAÇÃO DE RESULTADOS PREVISIONAL

CONTAS	RENDIMENTOS	2022	2023
72	PRESTAÇÃO DE SERVIÇOS	13 800€	4 800€
721	Formação	4 800€	4 800€
722	Serviços	9 000€	0€
75	SUBSÍDIOS À EXPLORAÇÃO	1 693 485€	1 879 544€
751	Subsídios Estado e O.E. Públicos	1 683 485€	1 869 544€
752	Subsídios de O.E. Privadas	10 000€	10 000€
78	OUTROS RENDIMENTOS E GANHOS	0€	0€
781	Rendimentos Suplementares	0€	0€
787	Rend. e Ganhos em Invest. Não Financeiros	0€	0€
788	Outros Rendimentos e Ganhos	0€	0€
79	RENDIMENTOS SIMILARES	350€	0€
791	Juros Obtidos	0€	0€
798	Outros Rendimentos Similares	0€	0€
TOTAL DOS RENDIMENTOS		1 707 636€	1 884 344€
GASTOS		2022	2023
62	FORNECIMENTOS E SERVIÇOS EXTERNOS	924 979€	1 085 807€
621	Subcontratos	264 000€	420 000€
622	Serviços Especializados	251 314€	374 436€
6221	Trabalhos Especializados	5 550€	4 994€
6222	Publicidade e Propaganda	3 500€	12 640€
6223	Vigilância e Segurança	2 300€	4 528€
6224	Honorários	216 976€	294 600€
6225	Comissões	0€	0€
6226	Conservação e Reparação	20 088€	57 174€
6227	Serviços Bancários	400€	10€
6228	Outros Serviços	2 500€	490€
623	Materiais	83 494€	48 289€
6231	Ferramentas e Utensílios de desgaste rápido	6 775€	2 450€
6232	Livros e Documentação Técnica	1 500€	0€
6233	Material de Escritório	4 150€	1 872€
6234	Artigos para Oferta	2 100€	170€
6236	Outros Materiais	14 525€	8 851€

**A PONTE NORTE – COOPERATIVA DE ENSINO E DESENVOLVIMENTO DA RIBEIRA GRANDE, C.R.L**

6237	Material de Informática	45 837€	13 374€
6238	Outros	8 608€	21 573€
624	Energia e Flúidos	22 600€	20 515€
6241	Eletricidade	13 100€	15 262€
6242	Combustíveis	8 600€	4 178€
6243	Água	900€	1 075€
6248	Outros	0€	0€
625	Deslocações, Estadas e Transportes	102 087€	37 197€
6251	Deslocações	88 310€	36 720€
6253	Transportes de Mercadorias	650€	450€
6254	Acolhimentos com Dependentes - Creches	13 018€	0€
6255	Transportes de Equipamentos	0€	0€
6258	Outros	109€	27€
626	Serviços Diversos	201 484€	185 369€
6261	Rendas e Alugueres	1 201€	8 036€
6262	Comunicações	10 675€	12 853€
6263	Seguros	4 050€	4 239€
6265	Contencioso e Notariado	600€	1 243€
6267	Limpeza, Higiene e Conforto	8 750€	15 135€
6268	Outros Serviços	176 208€	143 863€
6269	Serviços Bancários	0€	0€
63	GASTOS COM PESSOAL	720 057€	728 918€
631	Remunerações dos Órgãos Sociais	0€	0€
632	Remunerações com Pessoal	582 285€	594 177€
635	Encargos sobre Remunerações	121 870€	129 640€
636	Seguro de Acidentes de Trabalho e Doença Prof.	6 890€	5 101€
638	Outros Gastos com Pessoal	9 012€	0€
64	GASTOS DE DEPRECIACÃO E DE AMORTIZACÃO	54 250€	54 000€
642	Ativos Fixos Tangíveis	54 250€	54 000€
643	Ativos Intangíveis	0€	0€
68	OUTROS GASTOS E PERDAS	1 839€	3 300€
681	Impostos	1 839€	1 994€
687	Gastos e Perdas em Inv. Não Financeiros	0€	0€
688	Outros Gastos e Perdas	0€	1 306€
69	GASTOS E PERDAS DE FINANCIAMENTO	0€	0€
691	Juros Suportados	0€	0€
698	Outros Gastos e Perdas de Financiamento	0€	0€
	TOTAL DOS GASTOS	1 701 125€	1 872 025€



A PONTE NORTE – COOPERATIVA DE ENSINO E DESENVOLVIMENTO DA RIBEIRA GRANDE, C.R.L

RESULTADO OPERACIONAL	6 510€	12 319€
RESULTADO ANTES DE IMPOSTOS	6 510€	12 319€
IMPOSTOS SOBRE O RENDIMENTO	0€	0€
RESULTADO LÍQUIDO DO EXERCÍCIO	6 510€	12 319€

Como imperativo legal e de transparência, o orçamento d'A Ponte Norte, C.R.L., para o ano de 2023, encontra-se realizado de acordo com as normas contabilísticas adotadas segundo as entidades de carácter não lucrativo e estipuladas segundo legislação em vigor, nomeadamente, de acordo com o Sistema de Normalização Contabilística (SNC).

Assim, o orçamento d'A Ponte Norte – Cooperativa de Ensino e Desenvolvimento da Ribeira Grande, C.R.L. é caracterizado pelo rigor e demonstração de contenção de despesas enquanto polo de desenvolvimento educacional do concelho de Ribeira Grande.

Com um orçamento na ordem dos 1 884 344 euros, constata-se que 99,35% são gastos com a implementação do plano de atividades, originando um Resultado Líquido Previsional de 12 318,98 euros.



A PONTE NORTE – COOPERATIVA DE ENSINO E DESENVOLVIMENTO DA RIBEIRA GRANDE, C.R.L

7. CONSIDERAÇÕES FINAIS

A direção d'A Ponte Norte – Cooperativa de Ensino e Desenvolvimento do concelho da Ribeira Grande, CRL, apresenta um Plano de Atividades e Orçamento para o ano de 2023, que traduz as verdadeiras intenções de uma instituição de ensino técnico-profissional de um concelho em franco crescimento que aposta na valorização dos recursos humanos e onde a juventude impera.

O trabalho em equipa, alimentado com o rigor, o profissionalismo, a dedicação e a motivação dos recursos humanos afetos aos diversos órgãos da Cooperativa serão imprescindíveis na prossecução do Plano de Atividades para 2023.

Como qualquer plano, é um manifesto de intenções, para um determinado período temporal, este documento previsional foi elaborado tendo em vista alguns pressupostos fundamentais, desde logo, a continuidade no incremento do número de cursos técnico-profissionais que farão a escola profissional aumentar o seu nível de receitas nomeadamente para fazer face às despesas com a estrutura organizativa.

Este Plano e Orçamento para 2023 é um documento que tenta espelhar com clareza e transparência as intenções pedagógicas, tendo a Direção da Cooperativa A Ponte Norte, C.R.L., dedicando-se para que fossem reunidas todas as condições de forma clara, tanto do plano como do orçamento, para assim facilitar aos membros presentes na Assembleia-Geral uma consciente análise e discussão do documento.



A PONTE NORTE – COOPERATIVA DE ENSINO E DESENVOLVIMENTO DA RIBEIRA GRANDE, C.R.L

DATA E ASSINATURA

Ribeira Grande, 19 de outubro de 2022.

A direção d'A Ponte Norte, C.R.L.

O Presidente

(João Paulo Melo Dâmaso Moniz)

1.ª Vogal

(Davide Manuel Afonso Camboia)

2.ª Vogal

(Anália da Conceição Tavares Sousa)